



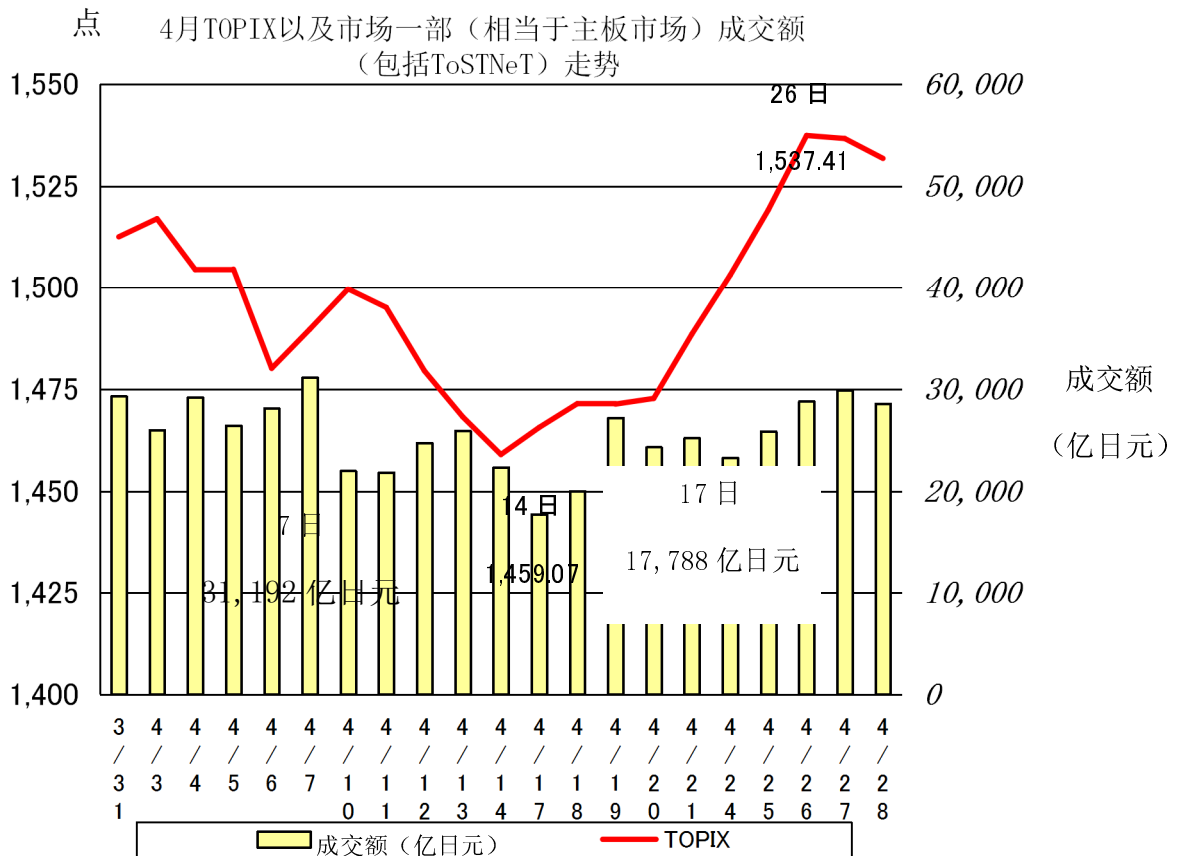
2017年4月月报

一、行情概况、股价、成交额

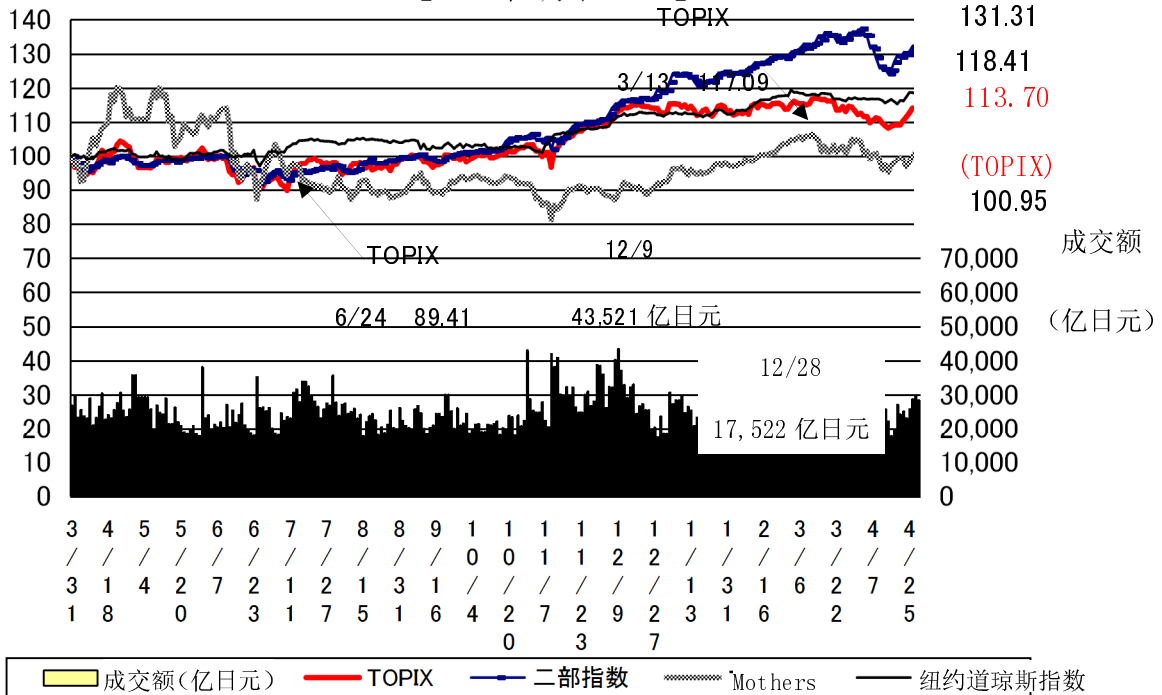
<行情概况>

【反弹】

4月的股市，上半月受地缘政治风险升高和日元升值等因素影响，多有卖出，行情逐渐走弱，但下半月，由于欧洲政治风险减退和对美国经济政策的期待，买入增多，掉头向上，市场价格急剧波动。



最近1年市场一部成交额以及TOPIX、二部指数、
Mothers指数、纽约道琼斯指数走势
【2016年3月末=100】



<指数>

(单位: 点、美元、日元、%)

分类	2017/3 /31	2017/4 /28	涨跌幅	涨跌 率	2016年				2017年			
					最高	日期	最低	日期	最高	日期	最低	日期
TOPIX	1,512.60	1,531.80	19.20	1.27	1,552.36	12/20	1,196.28	2/12	1,577.40	3/13	1,459.07	4/14
日经225 225种	18,909.26	19,196.74	287.48	1.52	19,494.53	12/20	14,952.02	6/24	19,633.75	3/13	18,335.63	4/14
JPX日经 指数400	13,522.45	13,691.54	169.09	1.25	13,912.64	12/20	10,780.40	2/12	14,117.98	3/13	13,086.35	4/14
二部股 价指数	5,996.16	5,753.31	-242.85	-4.05	5,239.83	12/28	3,880.81	2/12	6,019.02	4/3	5,290.33	1/18
Mothers 指数	1,070.89	1,030.46	-40.43	-3.78	1,226.42	4/21	667.49	2/12	1,086.63	3/10	955.09	1/4
纽约道琼 斯指数	20,663.22	20,940.51	277.29	1.34	19,974.62	12/20	15,660.18	2/11	21,115.55	3/1	19,732.40	1/19
纳斯达克 综合指数	5,911.74	6,047.61	135.87	2.30	5,487.44	12/27	4,266.84	2/11	6,048.94	4/27	5,429.08	1/3
日元/美 元(参考)	112.05	111.25	-0.80	-0.71	121.30	2/1	99.80	8/18	117.93	1/4	108.30	4/17
长期利率 (参考)	0.065	0.015	-0.050	-76.92	0.260	1/4	-0.295	7/27	0.110	2/2	0.005	4/17

(注) 日元/美元汇率为东京外汇市场的收盘价, 日元/美元的最高点和最低点以日元为基准。

二、各规模、各行业 PER、PBR

1. 合并

市场一部（相当于主板市场）										2017年4月末
种类	公司数量	单独				加权				
		PER	PBR	每股当期净利润	每股净利润	PER	PBR	归属母公司股东的当期净利润合计	总资产合计	
	家	倍	倍	日元	日元	倍	倍	亿日元	亿日元	
综合	2,005	20.0	1.2	13.48	226.13	18.8	1.3	305,711	4,495,785	
大型股	99	22.1	1.8	27.30	341.47	17.2	1.3	173,502	2,325,510	
中型股	398	22.2	1.4	18.57	297.20	21.4	1.3	94,139	1,541,974	
小型股	1,504	18.7	1.1	11.25	200.21	19.8	1.2	38,053	628,065	
综合（金融业除外）	1,868	21.3	1.3	12.73	209.85	20.7	1.4	244,967	3,502,709	
制造业	895	23.9	1.2	12.62	246.76	20.7	1.5	142,317	1,969,167	
非制造业	973	19.0	1.4	12.84	175.90	20.6	1.4	102,650	1,533,542	
1 水产和农林业	7	20.5	1.4	10.11	143.08	22.2	1.6	284	4,047	
2 矿业	7	37.0	0.5	5.72	422.72	87.9	0.5	212	39,321	
3 建筑业	101	11.6	1.1	29.77	329.31	13.4	1.4	12,023	114,633	
4 食品	78	25.5	1.6	14.24	223.54	22.8	2.3	12,208	123,449	
5 纤维制品	39	27.9	0.8	7.73	263.57	20.0	1.2	1,848	31,264	
6 纸浆造纸	12	26.6	0.8	8.49	286.05	25.6	0.8	619	20,140	
7 化学	138	20.1	1.3	16.95	272.09	21.7	1.6	17,335	233,853	
8 医药品	39	24.3	1.8	15.04	206.83	28.0	2.1	9,838	131,101	
9 石油及煤炭产品	10	-	1.0	-5.04	130.96	-	1.0	-3,506	30,975	
10 橡胶制品	11	16.7	1.3	22.00	277.68	15.8	1.4	3,428	37,921	
11 玻璃及土石制品	32	24.4	0.9	12.11	315.08	25.7	1.2	2,087	43,873	
12 钢铁	32	32.3	0.7	7.01	325.50	23.0	0.8	2,848	87,093	
13 有色金属	24	46.0	1.0	6.57	301.71	23.8	0.9	1,970	49,474	
14 金属制品	41	18.4	0.9	11.54	239.95	30.9	1.1	1,388	38,189	
15 机械	133	19.5	1.2	14.66	229.41	21.0	1.6	13,099	177,095	
16 电气产品	159	31.3	1.4	10.78	234.14	29.6	1.7	22,707	384,645	
17 运输机械	63	18.5	1.0	12.99	244.21	10.8	1.1	50,077	483,558	
18 精密机器	30	24.1	1.6	10.76	161.81	23.9	2.4	3,312	32,950	
19 其他产品	54	26.1	1.1	11.40	262.35	34.2	1.6	3,053	63,579	
20 电力及燃气	21	12.2	1.0	17.43	212.77	9.2	0.9	9,948	99,783	
21 陆地运输业	41	23.5	1.4	20.77	345.12	25.5	1.6	8,373	135,309	
22 海洋运输业	8	-	0.7	-23.71	277.08	-	0.6	-2,080	20,730	
23 航空运输业	3	14.2	1.5	24.57	225.51	9.7	1.5	2,527	16,805	
24 仓库及运输相关行业	22	17.3	0.8	17.70	368.45	17.3	0.8	703	14,700	

25 信息及通信业	171	24.6	2.1	8.25	98.43	18.3	1.7	32,054	336,000
26 批发业	165	14.4	0.9	13.56	206.09	30.1	1.0	7,980	251,774
27 零售业	192	26.3	1.9	10.82	153.03	27.7	1.9	11,660	168,271
28 银行业	84	9.9	0.5	29.06	599.48	10.2	0.6	40,981	726,616
29 证券及商品期货交易业	22	13.2	0.9	11.68	179.45	14.3	1.0	3,754	56,095
30 保险业	9	15.3	1.1	18.18	252.40	13.7	0.9	9,769	145,404
31 其他金融业	22	11.4	0.9	17.19	218.36	12.3	1.2	6,238	64,959
32 房地产业	62	13.1	1.3	13.89	136.46	17.6	1.4	7,437	93,553
33 服务业	173	24.9	2.1	7.49	90.39	25.3	1.2	11,524	238,610

(注)1. 统计对象中制作合并财务报表的公司的数值为合并数值；未制作的公司的数值为单独的数值。

2. “-”表示没有相应的数值，或PER、PBR为负值的情况。PER在1000倍以上时，用“*”表示

3. 制作本表时使用的归属母公司股东的当期净利润及净资产为2016年2月期-2017年1月期的实际数值。

市场二部（相当于中小板市场）		2017年4月末							
种类	公司数量	单独				加权			
		PER	PBR	每股当期净利润	每股净利润	PER	PBR	归属母公司股东的当期净利润合计	总资产合计
	家	倍	倍	日元	日元	倍	倍	百万日元	百万日元
综合	526	17.8	0.8	10.84	246.11	101.0	1.4	84,245	6,198,139
大型股	-	-	-	-	-	-	-	-	-
中型股	-	-	-	-	-	-	-	-	-
小型股	-	-	-	-	-	-	-	-	-
综合（金融业除外）	519	17.7	0.8	10.99	248.75	95.1	1.4	87,680	5,980,106
制造业	273	18.5	0.7	11.64	290.93	-	1.6	-66,693	3,414,025
非制造业	246	16.8	0.9	10.27	201.94	18.5	1.1	154,374	2,566,080
1 水产和农林业	-	-	-	-	-	-	-	-	-
2 矿业	-	-	-	-	-	-	-	-	-
3 建筑业	28	9.8	0.6	18.06	301.15	10.3	0.7	23,925	338,701
4 食品	27	24.5	1.0	11.81	276.79	26.5	1.2	15,465	334,502
5 纤维制品	12	-	0.6	-1.46	395.52	158.1	0.6	346	93,863
6 纸浆造纸	5	16.2	0.6	13.39	349.34	15.0	0.7	3,833	87,542
7 化学	37	19.2	0.7	12.99	356.16	15.1	0.7	26,316	544,719
8 医药品	1	33.3	1.4	18.07	440.19	33.3	1.4	375	9,134
9 石油及煤炭产品	2	15.0	0.6	14.73	342.90	9.2	0.6	2,558	37,801
10 橡胶制品	6	14.5	1.2	22.84	271.17	10.7	0.6	8,461	145,704
11 玻璃及土石制品	13	40.4	0.7	3.10	187.57	20.7	1.0	5,909	128,117
12 钢铁	9	26.8	0.5	4.21	249.07	36.8	0.5	1,134	92,057
13 有色金属	7	14.5	0.8	9.98	174.51	23.9	0.7	1,896	65,733
14 金属制品	25	8.9	0.6	26.46	382.12	10.1	0.7	18,568	286,482
15 机械	47	16.8	0.7	11.52	271.86	17.4	0.9	27,174	505,816

16 电气产品	39	44.6	1.0	4.03	171.73	-	16.7	-231,585	151,855
17 运输机械	18	10.4	0.6	27.15	436.07	12.1	0.7	38,235	652,813
18 精密机器	5	21.5	0.9	10.54	243.80	38.0	3.5	9,437	102,918
19 其他产品	20	30.4	0.5	4.67	276.40	38.0	1.1	5,184	174,969
20 电力及燃气	2	7.6	0.4	51.66	1,090.22	7.6	0.4	5,447	112,984
21 陆地运输业	11	8.0	0.6	32.86	406.74	9.1	0.7	16,966	221,939
22 海洋运输业	4	13.4	0.4	19.87	631.21	16.5	0.4	1,275	49,154
23 航空运输业	2	4.3	2.0	46.43	100.74	6.1	1.4	3,227	14,202
24 仓库及运输相关行业	12	13.6	0.5	15.08	397.02	14.9	0.6	4,707	108,366
25 信息及通信业	32	21.1	1.4	5.92	87.37	26.3	1.7	8,646	134,757
26 批发业	53	12.0	0.6	12.60	254.61	13.2	0.8	43,066	751,372
27 零售业	45	-	1.4	-1.37	85.01	54.6	1.7	12,749	414,149
28 银行业	-	-	-	-	-	-	-	-	-
29 证券及商品期货交易业	4	-	1.8	-0.30	27.58	99.3	1.5	388	25,905
30 保险业	1	96.2	9.0	0.96	10.28	96.2	9.0	164	1,756
31 其他金融业	2	106.1	0.7	0.79	116.78	-	0.6	-3,987	190,372
32 房地产业	15	10.2	1.1	7.25	67.22	12.1	2.1	9,379	55,376
33 服务业	42	38.4	1.9	7.09	142.29	28.2	1.9	24,985	365,080

(注) 1. 统计对象中制作合并财务报表的公司的数值为合并数值；未制作的公司的数值为单独的数值。

2. “-”表示没有相应的数值，或PER、PBR为负值的情况。PER在1000倍以上时，用“*”表示

3. 制作本表时使用的归属母公司股东的当期净利润及净资产为2016年2月期-2017年1月期的实际数值。

Mothers (相当于创业板市场)		2017年4月末							
种类	公司数量	单独				加权			
		PER	PBR	每股当期净利润	每股净利润	PER	PBR	归属母公司股东的当期净利润合计	总资产合计
	家	倍	倍	日元	日元	倍	倍	百万日元	百万日元
综合	236	104.5	5.8	1.91	34.18	73.7	5.4	57,556	784,096
大型股	-	-	-	-	-	-	-	-	-
中型股	-	-	-	-	-	-	-	-	-
小型股	-	-	-	-	-	-	-	-	-
综合(金融业除外)	230	107.5	5.8	1.87	34.57	72.3	5.5	57,144	753,228
制造业	31	-	3.6	-7.65	37.58	-	5.8	-42,479	176,987
非制造业	199	63.0	6.2	3.35	34.10	31.2	5.4	99,623	576,241
1 水产和农林业	-	-	-	-	-	-	-	-	-
2 矿业	-	-	-	-	-	-	-	-	-
3 建筑业	5	23.8	3.9	5.34	32.58	23.1	3.5	2,228	14,550
4 食品	1	-	1.8	-54.63	40.32	-	1.8	-683	504

5 纤维制品	-	-	-	-	-	-	-	-	-
6 纸浆造纸	-	-	-	-	-	-	-	-	-
7 化学	-	-	-	-	-	-	-	-	-
8 医药品	17	-	8.2	-12.82	19.36	-	6.4	-42,039	93,313
9 石油及煤炭产品	-	-	-	-	-	-	-	-	-
10 橡胶制品	-	-	-	-	-	-	-	-	-
11 玻璃及土石制品	-	-	-	-	-	-	-	-	-
12 钢铁	-	-	-	-	-	-	-	-	-
13 有色金属	1	46.6	3.1	4.58	69.77	46.6	3.1	119	1,814
14 金属制品	-	-	-	-	-	-	-	-	-
15 机械	3	8.5	1.8	9.60	46.72	13.7	1.8	1,462	11,127
16 电气产品	4	45.0	1.2	2.17	79.81	34.7	0.9	686	26,554
17 运输机械	-	-	-	-	-	-	-	-	-
18 精密机器	3	-	4.5	-1.81	19.73	-	10.8	-2,131	32,521
19 其他产品	2	-	1.7	-0.58	103.60	191.3	1.8	107	11,154
20 电力及燃气	1	78.7	4.7	1.66	27.93	78.7	4.7	305	5,134
21 陆地运输业	-	-	-	-	-	-	-	-	-
22 海洋运输业	-	-	-	-	-	-	-	-	-
23 航空运输业	-	-	-	-	-	-	-	-	-
24 仓库及运输相关行业	1	375.4	125.2	1.88	5.65	375.4	125.2	47	142
25 信息及通信业	83	110.4	6.7	2.01	33.06	132.9	6.3	8,381	177,139
26 批发业	4	61.8	9.9	4.53	28.36	44.5	7.4	903	5,425
27 零售业	21	102.2	6.6	1.79	27.69	87.7	6.5	1,920	25,997
28 银行业	-	-	-	-	-	-	-	-	-
29 证券及商品期货交易业	1	34.2	7.0	11.29	54.88	34.2	7.0	1,390	6,756
30 保险业	1	-	1.4	-0.84	30.16	-	1.4	-429	15,423
31 其他金融业	4	35.7	10.9	2.31	7.54	-	4.8	-548	8,689
32 房地产业	12	26.5	4.0	8.98	59.73	20.2	4.2	9,588	46,570
33 服务业	72	46.6	5.9	4.25	33.80	19.7	5.0	76,248	301,281
(注) 1. 统计对象中制作合并财务报表的公司的数值为合并数值；未制作的公司的数值为单独的数值。									
2. “-”表示没有相应的数值，或 PER、PBR 为负值的情况。PER 在 1000 倍以上时，用“*”表示									
3. 制作本表时使用的归属母公司股东的当期净利润及净资产为 2016 年 2 月期-2017 年 1 月期的实际数值。									

2. 单独

2017年4月末

种类	公司数量	单独				加权			
		PER	PBR	每股当期净利润	每股净利润	PER	PBR	当期净利润	净资产
	家	倍	倍	日元	日元	倍	倍	亿日元	亿日元
市场一部	1,817	27.1	1.4	9.89	186.61	25.6	1.9	196,881	2,682,345
市场二部	483	21.7	0.9	9.12	222.70	-	1.7	-97	46,504
Mothers	211	94.4	5.9	2.06	32.82	57.4	5.3	644	6,936

(注)1. “-”表示没有相应的数值，或PER、PBR为负值的情况。PER在1000倍以上时，用“*”表示
2. 制作本表时使用的归属母公司股东的当期净利润及净资产为2016年2月期-2017年1月期的实际数值。

三、东证指数月度指数报告

2017/4/28

1. 各市场指数

指数名称	本月末	较上月末	
东证股价指数·TOPIX	1,531.80	19.20	1.27%
东证二部股价指数	5,753.31	-242.85	-4.05%
东证Mothers指数	1,030.46	-40.43	-3.78%
东证REIT指数	1,733.96	-42.37	-2.39%

2. 各规模指数

指数名称	本月末	较上月末	
TOPIX Core 30	1,507.45	8.47	0.57%
TOPIX Large 70	972.09	9.19	0.95%
TOPIX 100	1,757.60	32.37	1.88%
TOPIX Mid 400	1,184.40	14.93	1.28%
TOPIX 500	1,927.45	22.93	1.20%
TOPIX Small	1,443.39	18.41	1.29%
TOPIX 1000	1,401.36	13.24	0.95%
大型股	1,849.44	34.05	1.88%
中型股	2,845.50	33.85	1.20%
小型股	1,507.45	8.47	0.57%

3. 风格指数

指数名称	本月末	较上月末	
TOPIX value	1,773.65	15.66	0.89%
TOPIX gross	1,913.47	31.22	1.66%
TOPIX 500 value	1,713.85	15.00	0.88%
TOPIX 500 gross	1,897.91	31.40	1.68%
TOPIX Small value	2,490.70	23.70	0.96%
TOPIX Small gross	2,071.95	29.66	1.45%

4. 东证行业股价指数（33 个行业）（涨跌率排名）

指数名称	本月末	较上月末	
其他产品	2,246.99	105.39	4.92%
水产和农林业	1,137.61	42.75	3.90%
石油及煤炭产品	1,344.74	46.43	3.58%
零售业	1,142.03	36.44	3.30%
医药品	3,490.64	97.37	2.87%
食品	506.80	13.88	2.82%
批发业	1,997.03	49.38	2.54%
橡胶制品	587.81	14.06	2.45%
电力及燃气业	3,219.40	72.56	2.31%
陆地运输业	1,698.78	32.50	1.95%
建筑业	1,338.51	25.33	1.93%
服务业	1,848.63	34.39	1.90%
矿业	437.32	6.76	1.57%
信息及通信业	1,725.93	22.29	1.31%
纤维制品	5,015.22	63.52	1.28%
金属制品	182.36	2.15	1.19%
精密机器	2,586.31	26.46	1.03%
机械	1,124.13	9.26	0.83%
海洋运输业	1,714.33	13.93	0.82%
化学	1,283.52	9.21	0.72%
仓库及运输相关行业	709.23	4.98	0.71%
纸浆造纸	2,054.78	8.96	0.44%
电气产品	1,519.51	6.39	0.42%
房地产业	953.95	2.15	0.23%
其他金融业	2,776.86	-8.03	-0.29%
有色金属	1,042.33	-5.10	-0.49%
玻璃及土石制品	281.46	-2.02	-0.71%
航空运输业	532.82	-7.45	-1.38%
钢铁	400.24	-7.04	-1.73%
保险业	514.33	-10.86	-2.07%
运输机械	308.20	-7.95	-2.51%
证券及商品期货交易业	350.72	-11.48	-3.17%
银行业	1,089.14	-84.71	-7.22%

5. TOPIX-17 系列（涨跌率排名）

指数名称	本月末	较上月末	
TOPIX-17 零售	281.27	9.71	3.58%
TOPIX-17 医药品	198.39	6.33	3.30%
TOPIX-17 食品	245.38	7.00	2.94%
TOPIX-17 能源资源	191.35	4.78	2.56%
TOPIX-17 商社及批发	164.51	2.94	1.82%
TOPIX-17 电力及燃气	317.74	5.61	1.80%
TOPIX-17 信息通信、服务及其他	72.42	1.12	1.57%
TOPIX-17 运输及物流	228.39	2.93	1.30%
TOPIX-17 建筑及材料	117.27	1.38	1.19%
TOPIX-17 机械	199.94	2.05	1.04%
TOPIX-17 材料及化学	337.85	2.75	0.82%
TOPIX-17 电机及精密机器	311.87	2.24	0.72%
TOPIX-17 房产	162.82	0.86	0.53%
TOPIX-17 钢铁及有色金属	126.62	0.38	0.30%
TOPIX-17 金融（除银行外）	210.30	0.04	0.02%
TOPIX-17 汽车及运输机	216.28	-2.17	-0.99%
TOPIX-17 银行	123.44	-7.17	-5.49%

6. 东证综合指数系列

指数名称	本周末	较上月末	
TOPIX 综合	1,936.65	24.24	1.27%
TOPIX 综合 1500	1,934.12	24.47	1.28%
东证二部综合指数	3,071.33	-129.65	-4.05%
东证创业板综合指数	3,059.03	-119.99	-3.77%

7. JASDAQ INDEX Series

指数名称	本周末	较上月末	
JASDAQ INDEX	131.63	-1.78	-1.33%
JASDAQ INDEX (Standard)	283.73	-3.65	-1.27%
JASDAQ INDEX (Growth)	203.68	-6.43	-3.06%
I-Stock Index	2,709.43	-26.46	-0.97%
JASDAQ-TOP20	4,009.27	3.30	0.08%

四、市值排名表（2017年4月末）

市场一部			
排名	股票代码	名称	市值（亿日元）
1	7203	丰田汽车	196,921
2	9437	NTT docomo	104,820
3	8306	三菱 UFJ 金融集团	100,485
4	9984	软银集团	92,917
5	9984	KDDI	77,448

市场二部			
排名	股票代码	名称	市值（亿日元）
1	6753	夏普	20,032
2	7747	朝日 INTECC	3,191
3	2412	Benefit One	1,537
4	7287	日本精机	1,413
5	7412	ATOM	1,338

Mothers			
排名	股票代码	名称	市值（亿日元）
1	2121	Mixi	5,060
2	7779	CYBERDYNE 公司	2,163
3	4565	Sosei 集团	1,936
4	3932	Akatsuki	814
5	4593	Healios	702

JASDAQ Standard			
排名	股票代码	名称	市值（亿日元）
1	2702	日本麦当劳控股	4,567
2	2782	Seria	3,792
3	6324	Harmonic Drive Systems	3,320
4	6425	Universal Entertainment	2,678
5	4628	SK 化研	1,661

JASDAQ Gross			
排名	股票代码	名称	市值（亿日元）
1	7774	Japan Tissue Engineering	532
2	2388	Wedge Holdings	246
3	4978	REPROCELL	231
4	4572	Carna Biosciences	159
5	7777	3D MATRIX	153

五、成交额排名前五的股票

1. 各股票成交额排名表（2017年4月）

市场一部				
排名	股票代码	名称	成交额（百万日元）	
1	7974	任天堂	1,391,480	
2	9984	软银集团	1,027,069	
3	8306	三菱UFJ金融集团	1,002,852	
4	7203	丰田汽车	900,879	
5	6502	东芝	774,061	

市场二部				
排名	股票代码	名称	成交额（百万日元）	
1	6753	夏普	467,225	
2	2538	JAPAN FOOD&LIQUOR ALLIANCE	31,395	
3	7747	MBK 朝日 INTECC	25,875	
4	6946	Nippon Avionics	23,918	
5	5817	JMACS	18,583	

Mothers				
排名	股票代码	名称	成交额（百万日元）	

1	4597	Solasia Pharma	461, 877
2	9325	PHYZ	145, 392
3	2160	GNI Group	137, 473
4	4565	Sosei Group	137, 447
5	3932	Akatsuki	118, 948

JASDAQ Standard			
排名	股票代码	名称	成交额（百万日元）
1	3758	Aeria	149, 639
2	4355	Asgent	33, 370
3	2706	Broccoli	30, 486
4	6258	平田机工	25, 896
5	6425	Broccoli Universal Entertainment	21, 969

JASDAQ Gross			
排名	股票代码	名称	成交额（百万日元）
1	2425	Care Service	11, 852
2	2388	Wedge Holdings	9, 066
3	4978	ReproCELL	7, 334
4	4579	RaQualia Pharma	7, 118
5	4576	D. Western Therapeutics Institute	6, 261

2. 日本国内 ETF（2017 年 4 月）

排名	代码	名称	交易市场
1	1570	日经杠杆 ETF	1, 932, 964, 808
2	1357	日经 2 倍反向	428, 482, 424
3	1321	225 投信	144, 273, 341
4	1579	日经杠杆 2 倍	110, 938, 565
5	1306	TOPIX 联动型上市投资信托	93, 473, 000

3. REITS (2017年4月)

排名	代码	名称 (投资法人名称)	用途区分	月度成交额 (百万日元)
1	8951	Nippon Building Fund Inc.	办公	35,108
2	3453	Kenedix Retail REIT Corporation	商业设施	32,594
3	8952	Japan Real Estate Investment Corporation	办公	32,464
4	8953	Japan Retail Fund Investment Corporation	商业设施	31,753
5	3462	Nomura Real Estate Master Fund, Inc.	综合型	31,588

六、IPO 公司信息

#	上市日期	市场	股票代码	公司名称	业务内容
1.	2017/4/6	Mothers	3985	TEMONA (株)	专注回头客, 为电商企业提供支持服务 (定期网购系统“Tamago Repeat”、网页客服系统“Hikiage-ru”等)
2.	2017/4/10	市场二部	7940	Wavelock Holdings (株)	各类合成树脂产品的生产、加工、销售以及附属或相关业务
3.	2017/4/12	市场一部	3564	(株) LIXIL VIVA	家庭日用品、家装用品、住宅机器设备等综合零售业务及住宅改造等业务
4.	2017/4/18	Mothers	6548	(株) 旅工房	在线上开展日本国内外旅行套餐的策划销售, 及机票销售、酒店预订、自由行安排等
5.	2017/4/25	Mothers	3565	Ascentech (株)	提供虚拟桌面相关产品的开发、销售及咨询服务

七、JPX 的主要新闻

#	日期	新闻名称
		无

从以下URL 可以通过 PDF 文件形式阅览日本交易所集团月报的最新一期和以往各期。

<http://www.jpx.co.jp/chinese/markets/data/monthly/index.html>

《免责声明》

本资料的目的，是以中文翻译的方式提供来自日本交易所集团的主要简讯，不以指导投资为目的。另外，也不保证本资料内容的完整性和正确性。日本交易所集团对于因利用本资料内容而产生的任何损失概不负责，敬请注意。本资料内容的著作权属于日本交易所集团，未经许可禁止转载。

(株)东京证券交易所 北京代表处

TEL:010-8517-1128 FAX:010-8517-1138E-mail:tsebjrep@tsebjrep.com