



2017年1月月报

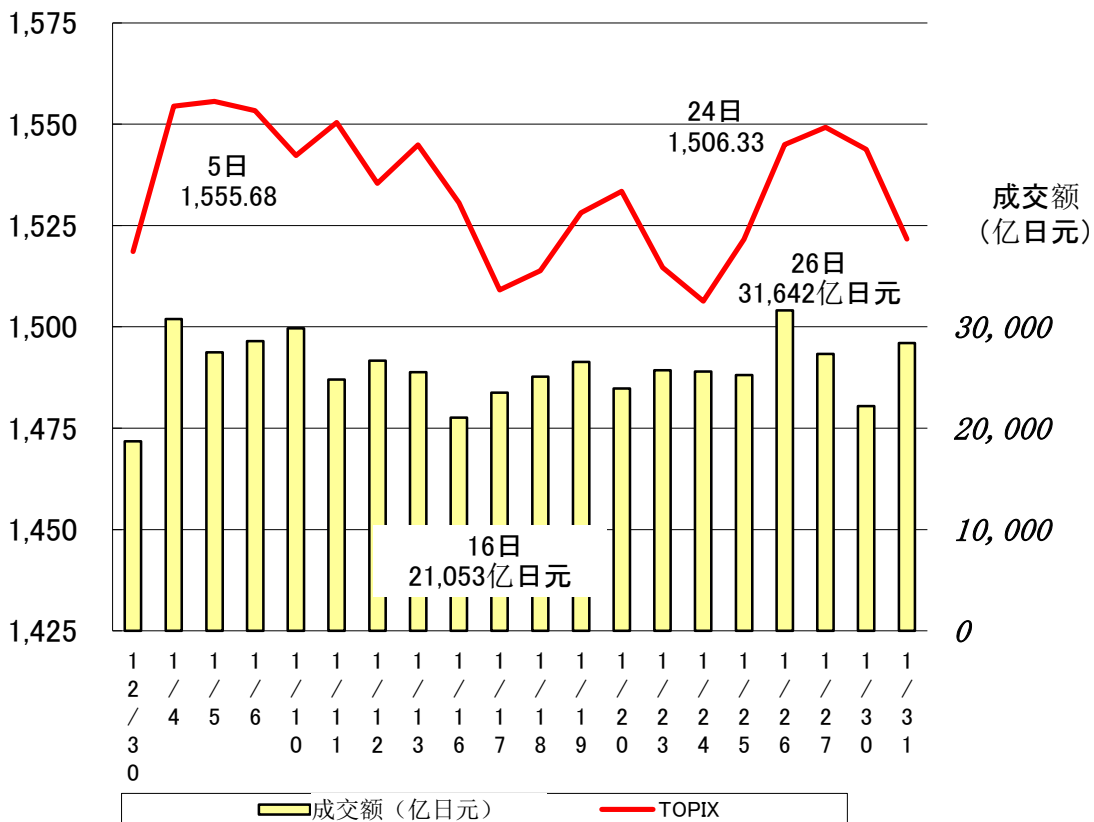
一、行情概况、股价、成交额

<行情概况>

【小幅持续上涨】

1月的股市，上半月月初受中美的经济指标改善等影响而大幅上涨，之后因美国下任总统特朗普的保护主义政策以及英国脱欧等利空因素影响，行情转为下跌。下半月虽能看到纽约股市道琼斯指数突破2万点这一利好动向，但受之后特朗普总统提出的总统令影响出现大幅度波动，最终TOPIX指数以较上月末小幅上涨而告终。

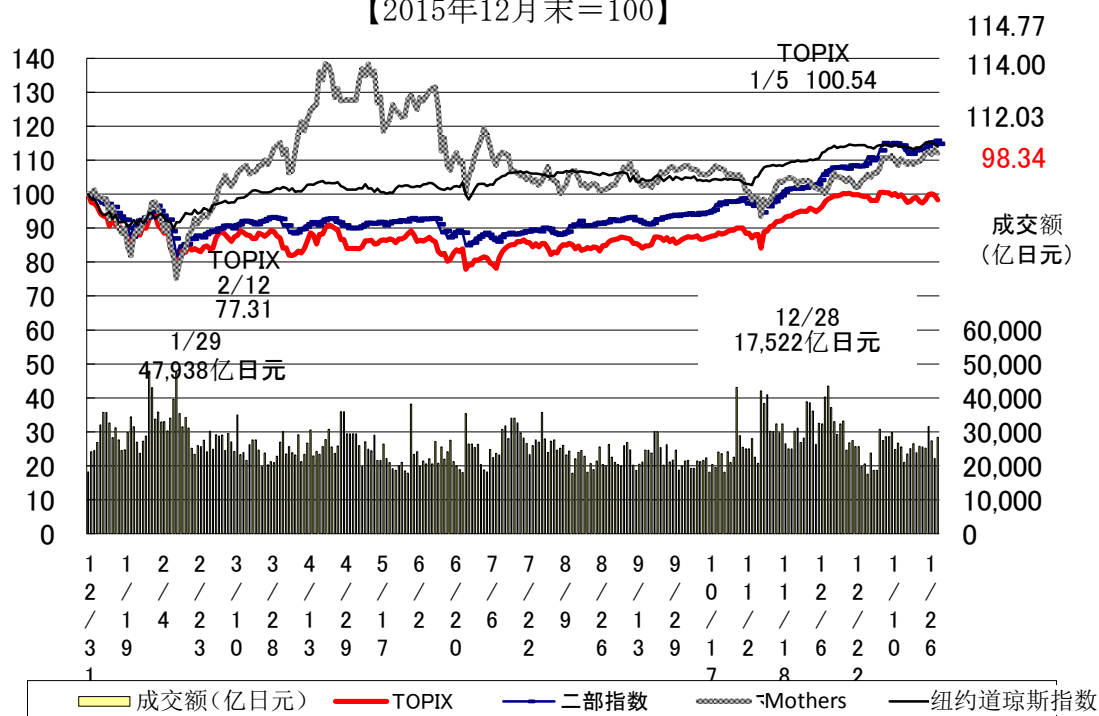
点 1月TOPIX以及市场一部成交额（包括ToSTNeT）走势



最近1年市场一部成交额以及TOPIX、二部指数、
Mothers指数、纽约道琼斯指数走势

%

【2015年12月末=100】



<指数>

(单位: 点、美元、日元、%)

分类	2016/12/30	2017/1/31	涨跌幅	涨跌率	2015年				2016年			
					最高	日期	最低	日期	最高	日期	最低	日期
TOPIX	1,518.61	1,521.67	3.06	0.20	1,552.36	12/20	1,196.28	2/12	1,555.68	1/5	1,506.33	1/24
日经225 225种	19,114.37	19,041.34	-73.03	-0.38	19,494.53	12/20	14,952.02	6/24	19,594.16	1/4	18,787.99	1/24
JPX日经指数 400	13,614.80	13,642.35	27.55	0.20	13,912.64	12/20	10,780.40	2/12	13,950.40	1/5	13,495.86	1/24
二部股价 指数	5,229.90	5,428.37	198.47	3.79	5,239.83	12/28	3,880.81	2/12	5,471.29	1/30	5,290.33	1/18
Mothers指 数	942.68	993.84	51.16	5.43	1,226.42	4/21	667.49	2/12	1,001.66	1/30	955.09	1/4
纽约道琼 斯指数	19,762.60	19,864.09	101.49	0.51	19,974.62	12/20	15,660.18	2/11	20,100.91	1/26	19,732.40	1/19
纳斯达克 综合指数	5,383.11	5,614.79	231.68	4.30	5,487.44	12/27	4,266.84	2/11	5,660.78	1/27	5,429.08	1/3
日元/美元 (参考)	116.80	113.60	-3.20	-2.74	121.30	2/1	99.80	8/18	117.93	1/4	112.78	1/24
长期利率 (参考)	0.040	0.085	0.045	112.50	0.260	1/4	-0.295	7/27	0.085	1/31	0.040	1/12

(注) 日元/美元汇率为东京外汇市场的收盘价, 日元/美元的最高点和最低点以日元为基准。

二、各规模、各行业 PER、PBR

1. 合并

市场一部		2017年1月末							
种类	公司数量	单独				加权			
		PER	PBR	每股当期净利润	每股净利润	PER	PBR	归属母公司股东的当期净利润合计	总资产合计
	家	倍	倍	日元	日元	倍	倍	亿日元	亿日元
综合	1,991	19.7	1.2	14.02	232.58	18.7	1.3	305,596	4,499,461
大型股	99	22.3	1.7	29.11	375.89	17.3	1.3	172,684	2,325,315
中型股	400	22.1	1.4	19.08	302.99	20.9	1.3	94,626	1,545,924
小型股	1,492	18.2	1.0	11.66	204.19	19.1	1.2	38,285	628,221
综合（金融业除外）	1,854	20.8	1.3	13.31	216.66	20.4	1.4	244,852	3,506,385
制造业	894	22.8	1.2	13.51	253.89	20.4	1.5	142,580	1,975,867
非制造业	960	18.9	1.4	13.12	181.99	20.5	1.4	102,271	1,530,517
1 水产和农林业	7	19.6	1.4	10.11	143.08	21.7	1.5	284	4,047
2 矿业	7	33.3	0.5	6.44	422.22	85.0	0.5	227	39,310
3 建筑业	101	11.3	1.0	30.74	340.25	13.4	1.4	11,636	114,034
4 食品	77	26.6	1.6	14.69	241.92	24.2	2.1	10,941	126,398
5 纤维制品	39	19.7	0.8	11.86	281.09	18.6	1.2	1,975	31,404
6 纸浆造纸	12	26.3	0.8	8.29	284.72	24.4	0.7	614	20,109
7 化学	139	19.7	1.3	17.99	279.48	22.1	1.6	16,531	233,272
8 医药品	39	23.2	1.7	15.10	205.98	26.7	2.0	9,947	130,493
9 石油及煤炭产品	11	-	1.4	-6.12	178.94	-	0.9	-3,954	33,320
10 橡胶制品	11	13.7	1.2	24.30	274.68	11.8	1.3	4,075	37,423
11 玻璃及土石制品	32	20.8	0.9	13.70	318.20	23.0	1.2	2,254	44,123
12 钢铁	32	35.3	0.7	6.69	325.25	25.9	0.8	2,707	87,116
13 有色金属	24	47.3	1.0	6.57	303.37	23.4	0.9	1,970	49,468
14 金属制品	40	18.4	0.9	11.85	249.24	30.0	1.1	1,375	37,528
15 机械	132	18.6	1.2	15.34	235.47	20.0	1.5	13,539	177,437
16 电气产品	160	28.0	1.4	12.16	238.09	27.5	1.7	23,861	386,468
17 运输机械	64	18.4	1.1	14.52	253.09	11.3	1.2	50,524	485,087
18 精密机器	28	23.1	1.6	11.51	169.96	22.9	2.3	3,327	32,920
19 其他产品	54	25.8	1.1	10.98	261.62	33.4	1.5	2,889	63,294
20 电力及燃气	21	12.5	1.0	17.70	215.71	8.8	0.9	9,958	99,733
21 陆地运输业	41	24.5	1.4	20.19	344.40	26.0	1.6	8,284	135,263
22 海洋运输业	8	-	0.7	-23.71	277.08	-	0.6	-2,080	20,730
23 航空运输业	3	15.4	1.7	24.17	223.48	10.0	1.5	2,527	16,805
24 仓库及运输相关行业	22	17.5	0.8	17.77	367.74	17.6	0.8	704	14,680
25 信息及通信业	167	24.6	2.0	8.30	99.69	18.3	1.8	32,344	334,342
26 批发业	164	14.7	0.9	12.82	206.42	30.7	0.9	7,782	251,566
27 零售业	190	25.5	1.8	10.98	155.28	27.3	1.9	11,462	167,547
28 银行业	84	10.2	0.5	29.08	599.72	10.5	0.6	40,981	726,616
29 证券及商品期货交易业	22	14.1	0.9	11.59	178.43	15.2	1.0	3,754	56,095
30 保险业	9	15.4	1.1	18.16	252.09	14.1	0.9	9,769	145,404
31 其他金融业	22	11.7	0.9	17.20	218.42	12.5	1.2	6,238	64,959
32 房地产业	62	15.4	1.4	16.23	181.27	18.2	1.4	7,359	92,978

33 服务业	167	24.2	2.1	7.92	92.92	24.0	1.2	11,778	239,477
(注)1. 统计对象中制作合并财务报表的公司的数值为合并数值；未制作的公司的数值为单独的数值。 2. “-”表示没有相应的数值，或 PER、PBR 为负值的情况。PER 在 1000 倍以上时，用“*”表示 3. 制作本表时使用的归属母公司股东的当期净利润及净资产为 2015 年 11 月期-2016 年 10 月期的实际数值。									

市场二部		2017 年 1 月末							
种类	公司数量 家	单独				加权			
		PER 倍	PBR 倍	每股当期 净利润 日元	每股净 利润 日元	PER 倍	PBR 倍	归属母公 司股东的 当期净利 润合计 百万日元	总资产 合计 百万日元
综合	530	17.4	0.8	11.11	252.64	96.5	1.3	82,160	6,235,477
大型股	-	-	-	-	-	-	-	-	-
中型股	-	-	-	-	-	-	-	-	-
小型股	-	-	-	-	-	-	-	-	-
综合（金融业除外）	523	17.3	0.8	11.25	254.46	90.2	1.3	85,462	5,991,886
制造业	278	17.9	0.7	11.78	296.33	-	1.4	-74,545	3,471,461
非制造业	245	16.5	0.8	10.64	206.94	17.4	1.1	160,007	2,520,424
1 水产和农林业	-	-	-	-	-	-	-	-	-
2 矿业	-	-	-	-	-	-	-	-	-
3 建筑业	27	10.1	0.6	20.41	340.97	10.2	0.7	20,419	318,271
4 食品	29	25.9	1.0	10.90	294.66	27.8	1.2	14,621	341,732
5 纤维制品	12	-	0.6	-1.43	397.74	153.5	0.6	352	94,379
6 纸浆造纸	5	16.9	0.6	11.87	336.58	15.9	0.7	3,478	84,217
7 化学	37	16.6	0.7	15.79	371.16	13.9	0.7	26,846	543,910
8 医药品	1	30.7	1.3	18.07	440.19	30.7	1.3	375	9,134
9 石油及煤炭产品	2	-	0.6	-3.40	333.12	14.4	0.7	1,702	36,104
10 橡胶制品	6	14.4	1.2	22.36	266.19	11.2	0.6	8,139	142,392
11 玻璃及土石制品	13	32.3	0.6	3.75	189.48	18.6	0.9	6,046	128,463
12 钢铁	9	18.8	0.4	5.88	249.37	30.6	0.4	1,328	92,233
13 有色金属	6	13.5	0.8	9.00	154.27	37.7	0.7	700	39,781
14 金属制品	26	8.2	0.6	25.42	376.77	11.1	0.6	18,234	349,356
15 机械	47	15.7	0.7	12.14	272.31	17.0	0.9	27,065	513,349
16 电气产品	39	46.7	0.9	3.63	197.56	-	13.5	-236,178	149,603
17 运输机械	18	10.7	0.7	27.15	436.07	12.2	0.7	38,235	652,813
18 精密机器	7	20.7	1.0	8.74	190.63	34.8	3.1	10,239	113,692
19 其他产品	21	30.9	0.6	5.23	277.48	52.6	1.2	4,272	180,302
20 电力及燃气	2	6.7	0.4	55.69	1,063.10	6.7	0.4	5,888	110,018
21 陆地运输业	10	7.9	0.6	35.08	430.40	8.8	0.7	15,843	203,992
22 海洋运输业	4	13.6	0.4	18.67	628.48	17.5	0.4	1,169	48,914
23 航空运输业	2	4.7	2.1	46.43	100.74	6.4	1.5	3,227	14,202
24 仓库及运输相关行业	12	11.8	0.5	19.58	444.76	11.9	0.6	5,853	107,314

21 陆地运输业	-	-	-	-	-	-	-	-	-
22 海洋运输业	-	-	-	-	-	-	-	-	-
23 航空运输业	-	-	-	-	-	-	-	-	-
24 仓库及运输相关行业	-	-	-	-	-	-	-	-	-
25 信息及通信业	81	104.3	6.7	2.07	32.30	269.2	5.9	3,685	169,408
26 批发业	3	56.0	7.6	4.58	33.53	38.5	5.5	681	4,798
27 零售业	19	89.3	7.6	2.54	29.90	68.9	6.6	2,490	26,111
28 银行业	-	-	-	-	-	-	-	-	-
29 证券及商品期货交易所	1	59.3	23.4	6.21	15.69	59.3	23.4	764	1,932
30 保险业	1	-	1.2	-0.84	30.16	-	1.2	-429	15,423
31 其他金融业	4	34.4	10.9	2.44	7.71	-	4.9	-548	8,689
32 房地产业	11	15.7	2.1	7.49	56.09	11.6	2.4	8,706	41,407
33 服务业	73	51.4	6.4	4.44	35.90	19.8	4.8	72,664	302,028

(注)1. 统计对象中制作合并财务报表的公司的数值为合并数值；未制作的公司的数值为单独的数值。
2. “-”表示没有相应的数值，或 PER、PBR 为负值的情况。PER 在 1000 倍以上时，用“*”表示
3. 制作本表时使用的归属母公司股东的当期净利润及净资产为 2015 年 11 月期-2016 年 10 月期的实际数值。

2. 单独

2017 年 1 月末

种类	公司数量	单独				加权			
		PER	PBR	每股当期净利润	每股净利润	PER	PBR	当期净利润	净资产
	家	倍	倍	日元	日元	倍	倍	亿日元	亿日元
市场一部	1,808	26.5	1.4	10.33	190.96	25.4	1.9	197,380	2,686,084
市场二部	485	21.4	0.9	9.16	229.19	-	1.5	-134	46,523
Mothers	206	75.6	5.8	2.67	35.06	51.3	4.9	658	6,852

(注)1. “-”表示没有相应的数值，或 PER、PBR 为负值的情况。PER 在 1000 倍以上时，用“*”表示
2. 制作本表时使用的归属母公司股东的当期净利润及净资产为 2015 年 11 月期-2016 年 10 月期的实际数值。

三、东证指数月度指数报告

2017/1/31

1. 各市场指数

指数名称	本月末	较上月末	
东证股价指数·TOPIX	1,521.67	3.06	0.20%
东证二部股价指数	5,428.37	198.47	3.79%
东证 Mothers 指数	993.84	51.16	5.43%
东证 REIT 指数	1,843.40	-12.43	-0.67%

2. 各规模指数

指数名称	本月末	较上月末	
TOPIX Core 30	725.45	3.88	0.54%
TOPIX Large 70	1,494.23	2.73	0.18%
TOPIX 100	977.42	3.70	0.38%
TOPIX Mid 400	1,718.45	-4.71	-0.27%
TOPIX 500	1,179.28	1.79	0.15%
TOPIX Small	1,876.04	12.19	0.65%
TOPIX 1000	1,435.08	2.17	0.15%
大型股	1,409.04	5.32	0.38%
中型股	1,808.24	-4.97	-0.27%
小型股	2,769.60	17.99	0.65%

3. 风格指数

指数名称	本月末	较上月末	
TOPIX value	1,784.24	5.43	0.31%
TOPIX gross	1,876.20	1.75	0.09%
TOPIX 500 value	1,729.30	4.75	0.28%
TOPIX 500 gross	1,863.81	0.42	0.02%
TOPIX Small value	2,439.02	13.98	0.58%
TOPIX Small gross	2,004.13	14.61	0.73%

4. 东证行业股价指数（33个行业）（涨跌率排名）

指数名称	本月末	较上月末	
其他产品	361.37	28.35	8.51%
水产和农林业	1,138.65	86.75	8.25%
石油及煤炭产品	284.90	16.17	6.02%
零售业	571.21	28.11	5.18%
医药品	481.21	22.82	4.98%
食品	3,267.80	125.81	4.00%
批发业	1,021.42	36.36	3.69%
橡胶制品	979.35	29.76	3.13%
电力及燃气业	1,671.49	49.04	3.02%
陆地运输业	1,684.29	46.42	2.83%
建筑业	2,004.68	53.22	2.73%
服务业	1,088.04	23.34	2.19%
矿业	702.94	14.30	2.08%
信息及通信业	1,281.91	24.83	1.98%
纤维制品	421.92	4.90	1.18%
金属制品	1,300.33	13.48	1.05%
精密机器	190.13	0.43	0.23%
机械	1,616.13	-9.91	-0.61%
海洋运输业	4,828.58	-31.03	-0.64%
化学	504.65	-7.73	-1.51%
仓库及运输相关行业	2,015.39	-39.24	-1.91%
纸浆造纸	1,109.86	-22.39	-1.98%
电气产品	1,564.23	-33.96	-2.12%
房地产业	3,093.68	-74.21	-2.34%
其他金融业	1,752.52	-42.53	-2.37%
有色金属	2,499.82	-74.43	-2.89%
玻璃及玉石制品	2,059.36	-62.87	-2.96%
航空运输业	598.96	-19.52	-3.16%
钢铁	2,897.71	-96.38	-3.22%
保险业	1,099.40	-38.18	-3.36%
运输机械	1,387.12	-54.39	-3.77%
证券及商品期货交易业	319.68	-15.33	-4.58%
银行业	421.76	-29.41	-6.52%

5. TOPIX-17 系列（涨跌率排名）

指数名称	本月末	较上月末	
TOPIX-17 零售	223.17	9.73	4.56%
TOPIX-17 医药品	128.67	3.76	3.01%
TOPIX-17 食品	221.52	6.44	2.99%
TOPIX-17 能源资源	331.93	9.15	2.83%
TOPIX-17 商社及批发	158.62	3.65	2.36%
TOPIX-17 电力及燃气	311.48	6.04	1.98%
TOPIX-17 信息通信、服务及其他	188.18	3.27	1.77%
TOPIX-17 运输及物流	130.56	1.38	1.07%
TOPIX-17 建筑及材料	122.27	0.27	0.22%
TOPIX-17 机械	166.36	-1.11	-0.66%
TOPIX-17 材料及化学	237.41	-3.78	-1.57%
TOPIX-17 电机及精密机器	192.80	-3.89	-1.98%
TOPIX-17 房产	301.47	-7.25	-2.35%
TOPIX-17 钢铁及有色金属	193.25	-5.75	-2.89%
TOPIX-17 金融（除银行外）	216.14	-7.02	-3.15%
TOPIX-17 汽车及运输机	290.14	-11.38	-3.77%
TOPIX-17 银行	69.85	-4.86	-6.51%

6. 东证综合指数系列

指数名称	本月末	较上月末	
TOPIX 综合	1,923.84	3.87	0.20%
TOPIX 综合 1500	1,921.78	3.43	0.18%
东证二部综合指数	2,897.81	106.01	3.80%
东证创业板综合指数	2,950.31	149.11	5.32%

7. JASDAQ INDEX Series

指数名称	本周末	较上月末	
JASDAQ INDEX	127.72	5.01	4.08%
JASDAQ INDEX (Standard)	274.06	10.57	4.01%
JASDAQ INDEX (Growth)	222.56	12.15	5.77%
J-Stock Index	2,603.71	83.77	3.32%
JASDAQ-TOP20	3,643.51	112.24	3.18%

四、市值排名表（2017年1月末）

市场一部			
排名	股票代码	名称	市值
1	7203	丰田汽车	214,835 亿日元
2	9437	NTT docomo	107,137
3	8306	三菱 UFJ 金融集团	103,560
4	9984	软银集团	95,768
5	9984	KDDI	79,400

市场二部			
排名	股票代码	名称	市值
1	6753	夏普	15,148 亿日元
2	7747	朝日 INTECC	2,961
3	7287	日本精机	1,482
4	8508	J Trust	1,371
5	7412	爱特姆	1,320

Mothers			
排名	股票代码	名称	市 值
1	2121	Mixi	4,007
2	4565	Sosei 集团	2,214
3	7779	CYBERDYNE 公司	2,185
4	4593	Healios	795
5	6191	EVOLABLE ASIA	554

JASDAQ Standard			
排名	股票代码	名称	市 值
1	2702	日本麦当劳控股	3,947
2	6425	UNIVERSAL ENTERTAINMENT	3,292
3	6324	Harmonic Drive Systems	3,226
4	2782	Seria	2,908
5	4628	SK 化研	1,705

JASDAQ Gross			
排名	股票代码	名称	市 值
1	7774	Japan Tissue Engineering	556
2	2388	Wedge Holdings	478
3	4978	REPROCELL	243
4	4572	Carna Biosciences	204
5	7777	3D MATRIX	170

1. 各股票成交额排名表（2017年1月）

市场一部			
排名	股票代码	名称	成交额（百万日元）
1	9984	软银集团	1,453,972
2	8306	三菱 UFJ 金融集团	1,127,951
3	7203	丰田汽车	1,096,637
4	7974	任天堂	1,082,871
5	6502	东芝	993,576

市场二部			
排名	股票代码	名称	成交额
			百万日元
1	6753	夏普	318,015
2	2468	FueTrek	48,021
3	6721	Wintest Corp	26,645
4	2538	JFLA	20,493
5	7747	朝日 INTECC	19,643

Mothers			
排名	股票代码	名称	成交额
			百万日元
1	3928	Mynet	150,710
2	4565	Sosei 集团	140,370
3	6172	Metaps	119,129
4	3556	ReNet Japan Group	87,644
5	6047	Gunosy	75,106

JASDAQ Standard			
排名	股票代码	名称	成交额
			百万日元
1	3318	megane SUPER	50,884
2	3441	山王	36,469
3	6736	SUNCORPORATION	32,819
4	4334	YUKE' S	31,118
5	2315	SJI	27,084

JASDAQ Gross			
排名	股票代码	名称	成交额
			百万日元
1	3807	FISCO	12,947
2	2388	Wedge Holdings	8,003
3	3777	GEONEXT	7,138
4	3832	T&C 医疗科技	6,066
5	2321	Softfront Holdings	5,262

2. 日本国内 ETF (2017 年 1 月)

排名	代码	名称	交易市场
1	1570	日经杠杆 ETF	2,408,275,916
2	1357	日经 2 倍反向	384,837,711
3	1321	225 投信	184,905,328
4	1579	日经杠杆 2 倍	148,945,725
5	1306	TOPIX 联动型上市投资信托	108,702,360

3. REITS (2017年1月)

排名	代码	名称 (投资法人名称)	用途区分	月度成交额 (百万日元)
1	8955	Japan Prime Realty Investment Corporation	办公+商业	
2	8951	Nippon Building Fund Inc.	办公	37,198
3	8952	Japan Real Estate Investment Corporation	办公	36,940
4	8953	Japan Retail Fund Investment Corporation	商业设施	31,918
5	3462	Nomura Real Estate Master Fund, Inc.	综合型	28,238

六、IPO 公司信息

#	上市日期	市场	股票代码	公司名称	业务内容
1.	2017/1/27	Mothers	3976	株式会社 SHANON	市场营销云服务的策划、开发、销售。导入；市场营销相关咨询及服务

七、JPX 的主要新闻

#	日期	新闻名称
		无

从以下 URL 可以通过 PDF 文件形式浏览日本交易所集团月报的最新一期和以往各期。

<http://www.jpx.co.jp/chinese/markets/data/monthly/index.html>

《免责声明》

本资料的目的，是以中文翻译的方式提供来自日本交易所集团的主要简讯，不以指导投资为目的。另外，也不保证本资料内容的完整性和正确性。日本交易所集团对于因利用本资料内容而产生的任何损失概不负责，敬请注意。本资料内容的著作权属于日本交易所集团，未经许可禁止转载。

(株)东京证券交易所 北京代表处

TEL:010-8517-1128 FAX:010-8517-1138E-mail:tsebjrep@tsebjrep.com

