



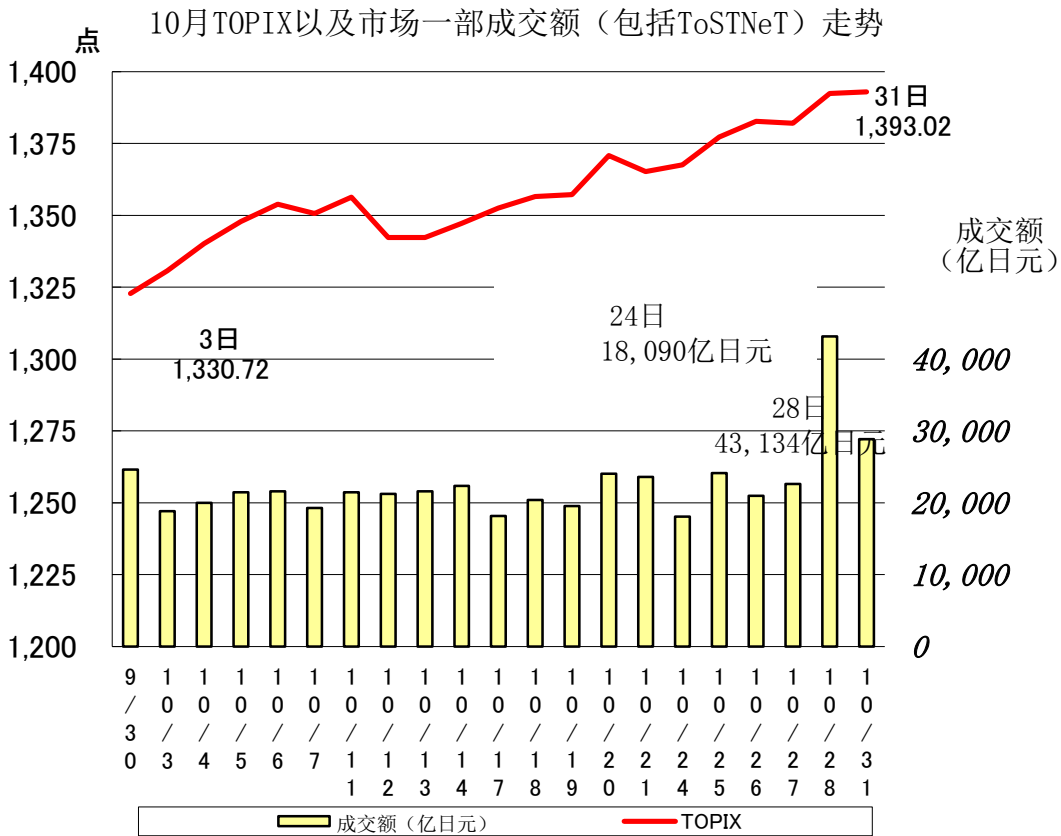
2016年10月月报

一、行情概况、股价、成交额

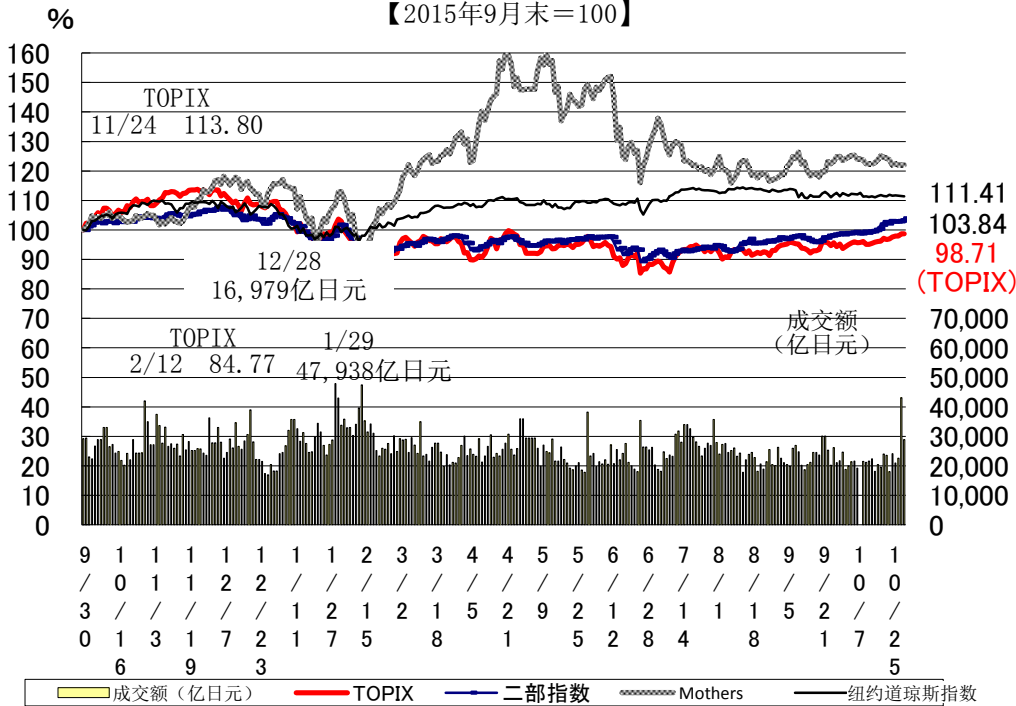
<行情概况>

【反弹】

10月上旬，股票市场受日元走低美元走高，原油期货行情不断上涨影响，呈现买入情绪，市场走势趋于坚挺。中旬以后，外汇市场日元持续走低，美国总统大选结果逐渐明朗，加之主要企业决算情况基本良好，买入情绪持续，市场行情逐渐走高。



最近1年市场一部成交额以及TOPIX、二部指数、
Mothers指数、纽约道琼斯指数走势
【2015年9月末=100】



<指数>

(单位: 点、美元、日元、%)

分类	2016/9/30	2016/10/31	涨跌幅	涨跌率	2015年				2016年			
					最高	日期	最低	日期	最高	日期	最低	日期
TOPIX	1,322.78	1,393.02	70.24	5.31	1,691.29	8/10	1,357.98	1/14	1,509.67	1/4	1,196.28	2/12
日经225	16,449.84	17,425.02	975.18	5.93	20,868.03	6/24	16,795.96	1/14	18,450.98	1/4	14,952.02	6/24
JPX 日经指数400	11,846.49	12,487.46	640.97	5.41	15,251.93	8/10	12,308.20	1/7	13,597.24	1/4	10,780.40	2/12
二部股价指数	4,426.12	4,665.76	239.64	5.41	5,142.32	7/21	4,367.85	1/6	4,694.98	1/4	3,880.81	2/12
Mothers指数	948.17	936.23	-11.94	-1.26	1,028.38	6/24	708.12	9/8	1,226.42	4/21	667.49	2/12
纽约道琼斯指数	18,308.15	18,142.42	-165.73	-0.91	18,312.39	5/19	15,666.44	8/25	18,636.05	8/15	15,660.18	2/11
纳斯达克综合指数	5,312.00	5,189.14	-122.87	-2.31	5,218.86	7/20	4,506.49	8/25	5,339.52	9/22	4,266.84	2/11
日元/美元 (参考)	101.80	104.80	3.00	2.95	125.35	6/8	116.41	1/16	121.30	2/1	99.80	8/18
长期利率 (参考)	-0.085	-0.050	0.035	-	0.535	6/11	0.200	1/19	0.260	1/4	-0.295	7/27

(注) 日元/美元汇率为东京外汇市场的收盘价, 日元/美元的最高点和最低点以日元为基准。

二、各规模、各行业 PER、PBR

1. 合并

市场一部										【2016年10月末=100】	
种类	公司数量	单独				加权					
		PER	PBR	每股当期净利润	每股净利润	PER	PBR	归属母公司股东的当期净利润合计	总资产合计		
		倍	倍	日元	日元	倍	倍	亿日元	亿日元		
综合	1,975	17.9	1.1	14.48	236.78	16.9	1.2	310,340	4,498,415		
大型股	99	21.0	1.7	30.72	386.00	15.9	1.2	173,304	2,327,086		
中型股	399	19.7	1.3	20.01	304.95	18.5	1.2	98,969	1,542,533		
小型股	1,471	16.6	0.9	11.90	208.91	17.6	1.1	38,016	628,442		
综合（金融业除外）	1,837	19.0	1.2	13.79	221.09	18.7	1.3	249,594	3,505,279		
制造业	895	20.6	1.1	13.92	258.54	18.9	1.4	142,636	1,977,927		
非制造业	942	17.4	1.3	13.67	185.51	18.4	1.3	106,958	1,527,351		
1 水产和农林业	7	20.2	1.4	9.57	140.01	20.9	1.5	278	3,978		
2 矿业	7	28.6	0.4	6.44	422.22	75.5	0.4	227	39,310		
3 建筑业	99	10.7	1.0	31.23	346.99	12.8	1.3	11,612	113,952		
4 食品	76	25.7	1.6	14.73	243.90	24.6	2.1	10,932	126,326		
5 纤维制品	39	17.0	0.8	12.73	282.09	17.1	1.1	2,027	31,464		
6 纸浆造纸	12	25.0	0.7	8.29	284.72	22.9	0.7	614	20,109		
7 化学	138	17.5	1.1	18.34	284.47	19.8	1.4	16,543	233,001		
8 医药品	39	23.0	1.7	15.09	205.85	26.9	2.0	9,946	130,487		
9 石油及煤炭产品	11	-	1.1	-6.12	178.94	-	0.7	-3,954	33,320		
10 橡胶制品	11	13.4	1.2	24.30	274.68	11.3	1.2	4,075	37,423		
11 玻璃及土石制品	32	18.0	0.8	13.96	332.19	19.7	1.0	2,263	44,168		
12 钢铁	32	30.9	0.6	6.69	325.25	20.8	0.6	2,707	87,116		
13 有色金属	24	39.4	0.9	6.58	303.45	20.2	0.8	1,970	49,468		
14 金属制品	40	16.2	0.8	12.48	262.65	26.9	1.0	1,375	37,528		
15 机械	132	15.9	1.1	16.06	240.86	17.9	1.4	13,543	177,458		
16 电气产品	162	25.8	1.3	12.83	244.87	24.9	1.5	23,868	388,426		
17 运输机械	64	16.3	0.9	14.50	252.91	10.5	1.1	50,524	485,087		
18 精密机器	28	19.4	1.4	14.00	191.31	21.0	2.1	3,327	32,926		
19 其他产品	55	25.3	1.0	10.74	260.61	33.9	1.5	2,870	63,613		
20 电力及燃气	21	12.5	1.0	17.70	215.77	8.4	0.8	9,958	99,733		
21 陆地运输业	40	16.9	1.3	27.47	348.25	15.6	1.5	12,615	132,205		
22 海洋运输业	8	-	0.6	-23.71	277.08	-	0.5	-2,080	20,730		
23 航空运输业	3	13.6	1.5	24.17	223.48	8.7	1.3	2,527	16,805		
24 仓库及运输相关行业	22	16.1	0.8	17.77	367.74	15.9	0.8	704	14,680		
25 信息及通信业	161	22.2	1.8	8.39	102.22	17.2	1.7	32,295	334,029		
26 批发业	163	13.5	0.8	13.16	210.36	27.5	0.8	7,771	251,220		
27 零售业	189	24.3	1.8	11.45	157.43	25.4	1.8	11,969	169,241		
28 银行业	84	9.3	0.4	29.13	600.26	8.8	0.5	40,981	726,616		
29 证券及商品期货交易业	23	11.6	0.8	11.60	173.59	12.3	0.8	3,756	56,153		
30 保险业	9	12.9	0.9	18.22	252.34	11.5	0.8	9,769	145,406		
31 其他金融业	22	10.9	0.9	17.20	218.42	11.7	1.1	6,238	64,959		
32 房地产业	60	14.8	1.3	16.09	184.54	17.5	1.4	7,237	92,548		

33 服务业	162	23.1	1.9	8.03	95.37	22.8	1.1	11,841	238,913
(注)1. 统计对象中制作合并财务报表的公司的数值为合并数值；未制作的公司的数值为单独的数值。 2. “-”表示没有相应的数值，或 PER、PBR 为负值的情况。PER 在 1000 倍以上时，用“*”表示 3. 制作本表时使用的归属母公司股东的当期净利润及净资产为 2015 年 8 月期-2016 年 7 月期的实际数值。									

市场二部		【2016 年 10 月末=100】							
种类	公司数量	单独				加权			
		PER	PBR	每股当期净利润	每股净利润	PER	PBR	归属母公司股东的当期净利润合计	总资产合计
	家	倍	倍	日元	日元	倍	倍	百万日元	百万日元
综合	532	16.5	0.7	10.75	255.11	89.8	1.1	74,738	6,266,477
大型股	-	-	-	-	-	-	-	-	-
中型股	-	-	-	-	-	-	-	-	-
小型股	-	-	-	-	-	-	-	-	-
综合(金融业除外)	527	16.4	0.7	10.86	256.18	82.0	1.1	80,385	6,047,925
制造业	278	17.7	0.6	10.57	298.54	-	1.1	-82,776	3,491,861
非制造业	249	15.0	0.8	11.17	208.89	16.2	1.0	163,162	2,556,064
1 水产和农林业	-	-	-	-	-	-	-	-	-
2 矿业	-	-	-	-	-	-	-	-	-
3 建筑业	27	8.5	0.6	23.37	359.58	8.9	0.6	20,688	317,512
4 食品	28	24.3	0.9	11.38	304.17	24.9	1.1	14,785	336,747
5 纤维制品	12	-	0.5	-1.43	397.74	138.6	0.5	352	94,379
6 纸浆造纸	5	14.9	0.5	11.87	336.58	14.6	0.6	3,478	84,217
7 化学	38	13.9	0.6	15.53	364.45	12.1	0.6	27,997	564,425
8 医药品	1	30.6	1.3	18.07	440.19	30.6	1.3	375	9,134
9 石油及煤炭产品	2	-	0.6	-3.40	333.12	14.1	0.7	1,702	36,104
10 橡胶制品	6	12.1	1.0	22.37	266.79	9.3	0.5	8,139	142,392
11 玻璃及土石制品	13	28.7	0.6	3.75	189.48	17.0	0.8	6,046	128,463
12 钢铁	9	16.9	0.4	5.88	249.37	27.6	0.4	1,328	92,233
13 有色金属	6	12.6	0.7	9.00	154.27	35.9	0.6	700	39,781
14 金属制品	26	8.9	0.5	22.03	373.52	10.9	0.5	16,896	347,437
15 机械	47	12.9	0.6	12.64	275.03	14.4	0.7	26,584	511,311
16 电气产品	39	-	0.7	-4.17	209.75	-	9.2	-249,814	147,358
17 运输机械	18	9.0	0.6	27.54	437.35	9.9	0.6	40,888	661,463
18 精密机器	7	19.1	0.9	8.75	190.64	33.7	3.0	10,239	113,692
19 其他产品	21	23.9	0.5	5.97	276.49	26.2	1.1	7,528	182,724
20 电力及燃气	2	6.5	0.3	55.69	1,063.10	6.4	0.3	5,888	110,018
21 陆地运输业	10	7.6	0.6	35.08	430.40	8.4	0.7	15,843	203,992
22 海洋运输业	4	12.1	0.4	18.67	628.48	16.0	0.4	1,169	48,914
23 航空运输业	2	4.8	2.3	46.86	99.57	6.1	1.5	3,384	13,766
24 仓库及运输相关行业	12	11.5	0.5	19.71	471.86	10.9	0.6	5,853	107,314
25 信息及通信业	31	22.2	1.5	5.85	89.00	34.4	1.8	6,424	126,143
26 批发业	53	9.8	0.5	13.48	254.08	10.7	0.6	45,498	758,165
27 零售业	45	-	1.3	-1.10	85.73	30.2	1.6	22,361	423,653

28 银行业	-	-	-	-	-	-	-	-	-
29 证券及商品期货交易业	4	131.9	0.3	0.36	140.00	407.4	0.5	65	49,896
30 保险业	-	-	-	-	-	-	-	-	-
31 其他金融业	1	-	0.6	-5.08	149.90	-	0.6	-5,712	168,656
32 房地产业	15	9.8	1.1	8.50	72.56	10.9	1.8	9,806	57,745
33 服务业	48	37.6	1.8	6.46	131.85	26.5	1.8	26,247	388,842

(注)1. 统计对象中制作合并财务报表的公司的数值为合并数值；未制作的公司的数值为单独的数值。
2. “-”表示没有相应的数值，或 PER、PBR 为负值的情况。PER 在 1000 倍以上时，用“*”表示
3. 制作本表时使用的归属母公司股东的当期净利润及净资产为 2015 年 8 月期-2016 年 7 月期的实际数值。

Mothers		【2016 年 10 月末=100】							
种类	公司数量	单独				加权			
		PER	PBR	每股当期净利润	每股净利润	PER	PBR	归属母公司股东的当期净利润合计	总资产合计
	家	倍	倍	日元	日元	倍	倍	百万日元	百万日元
综合	224	75.6	5.0	2.37	35.87	53.6	4.7	67,004	761,919
大型股	-	-	-	-	-	-	-	-	-
中型股	-	-	-	-	-	-	-	-	-
小型股	-	-	-	-	-	-	-	-	-
综合（金融业除外）	219	76.0	4.9	2.36	36.26	52.8	4.8	66,134	734,692
制造业	28	-	3.4	-4.28	43.25	-	5.8	-21,988	176,959
非制造业	191	55.3	5.2	3.33	35.24	28.0	4.4	88,122	557,733
1 水产和农林业	-	-	-	-	-	-	-	-	-
2 矿业	-	-	-	-	-	-	-	-	-
3 建筑业	6	20.7	3.3	10.76	67.98	31.9	5.8	3,392	18,706
4 食品	3	-	2.2	-14.71	40.84	-	2.9	-197	7,045
5 纤维制品	-	-	-	-	-	-	-	-	-
6 纸浆造纸	-	-	-	-	-	-	-	-	-
7 化学	-	-	-	-	-	-	-	-	-
8 医药品	15	-	7.1	-7.30	27.37	-	6.7	-22,394	91,863
9 石油及煤炭产品	-	-	-	-	-	-	-	-	-
10 橡胶制品	-	-	-	-	-	-	-	-	-
11 玻璃及土石制品	-	-	-	-	-	-	-	-	-
12 钢铁	-	-	-	-	-	-	-	-	-
13 有色金属	-	-	-	-	-	-	-	-	-
14 金属制品	-	-	-	-	-	-	-	-	-
15 机械	3	6.0	1.6	12.88	48.41	6.4	1.4	2,341	11,067
16 电气产品	3	53.4	0.8	1.41	98.81	28.9	0.5	455	25,335
17 运输机械	-	-	-	-	-	-	-	-	-
18 精密机器	2	-	6.7	-3.98	14.56	-	11.4	-2,300	30,495
19 其他产品	2	-	1.3	-0.58	103.60	184.1	1.8	107	11,154
20 电力及燃气	-	-	-	-	-	-	-	-	-
21 陆地运输业	-	-	-	-	-	-	-	-	-
22 海洋运输业	-	-	-	-	-	-	-	-	-
23 航空运输业	-	-	-	-	-	-	-	-	-
24 仓库及运输相关行业	-	-	-	-	-	-	-	-	-
25 信息及通信业	84	85.1	5.6	2.18	33.11	219.9	5.2	4,307	181,171

26 批发业	4	47.9	7.9	3.66	22.14	33.3	5.3	775	4,825
27 零售业	17	98.9	6.7	1.88	27.89	62.6	6.3	2,294	22,969
28 银行业	-	-	-	-	-	-	-	-	-
29 证券及商品期货交易业	1	53.6	21.2	6.25	15.80	53.6	21.2	764	1,932
30 保险业	1	-	1.1	-0.86	30.74	-	1.1	-429	15,423
31 其他金融业	3	55.9	9.6	2.70	15.78	69.4	3.8	535	9,872
32 房地产业	12	16.9	2.4	6.37	45.44	9.7	2.1	9,554	45,340
33 服务业	68	49.2	5.4	3.91	35.78	16.9	4.0	67,800	284,720

(注)1. 统计对象中制作合并财务报表的公司的数值为合并数值; 未制作的公司的数值为单独的数值。
2. “-”表示没有相应的数值, 或 PER、PBR 为负值的情况。PER 在 1000 倍以上时, 用 “*” 表示
3. 制作本表时使用的归属母公司股东的当期净利润及净资产为 2015 年 8 月期-2016 年 7 月期的实际数值。

2. 单独

2016 年 10 月末

种类	公司数量	单独				加权			
		PER	PBR	每股当期净利润	每股净利润	PER	PBR	当期净利润	净资产
	家	倍	倍	日元	日元	倍	倍	亿日元	亿日元
市场一部	1,789	24.0	1.3	10.76	194.83	22.9	1.7	202,091	2,683,502
市场二部	490	20.7	0.8	8.71	230.43	-	1.3	-200	46,919
Mothers	204	68.5	5.0	2.51	34.71	44.9	4.5	684	6,902

(注)1. “-”表示没有相应的数值, 或 PER、PBR 为负值的情况。PER 在 1000 倍以上时, 用 “*” 表示
2. 制作本表时使用的归属母公司股东的当期净利润及净资产为 2015 年 8 月期-2016 年 7 月期的实际数值。

三、东证指数月度指数报告

2016/10/31

1. 各市场指数

指数名称	本月末	较上月末	
东证股价指数·TOPIX	1,393.02	+70.24	5.31%
东证二部股价指数	4,665.76	+239.64	5.41%
东证 Mothers 指数	936.23	-11.94	-1.26%
东证 REIT 指数	1,785.97	-39.56	-2.17%

2. 各规模指数

指数名称	本月末	较上月末	
TOPIX Core 30	657.98	+31.65	5.05%
TOPIX Large 70	1,363.16	+73.08	5.66%
TOPIX 100	888.82	+44.98	5.33%
TOPIX Mid 400	1,590.86	+75.91	5.01%
TOPIX 500	1,079.06	+53.51	5.22%
TOPIX Small	1,724.80	+99.79	6.14%
TOPIX 1000	1,313.84	+66.32	5.32%
大型股	1,281.33	+64.84	5.33%
中型股	1,673.99	+79.88	5.01%
小型股	2,546.33	+147.32	6.14%

3. 风格指数

指数名称	本月末	较上月末	
TOPIX value	1,571.90	+96.03	6.51%
TOPIX gross	1,785.26	+72.40	4.23%
TOPIX 500 value	1,520.50	+91.17	6.38%
TOPIX 500 gross	1,775.20	+70.99	4.17%
TOPIX Small value	2,186.72	+155.63	7.66%
TOPIX Small gross	1,890.41	+86.14	4.77%

4. 东证行业股价指数（33个行业）（涨跌率排名）

指数名称	本月末	较上月末	
其他产品	337.34	+38.36	12.83%
水产和农林业	473.60	+51.18	12.12%
石油及煤炭产品	801.35	+78.05	10.79%
零售业	1,167.98	+107.69	10.16%
医药品	304.83	+26.85	9.66%
食品	1,837.16	+144.11	8.51%
批发业	2,677.07	+201.92	8.16%
橡胶制品	447.65	+33.67	8.13%
电力及燃气业	283.53	+20.94	7.97%
陆地运输业	155.87	+11.40	7.89%
建筑业	1,304.22	+94.23	7.79%
服务业	567.28	+40.84	7.76%
矿业	886.87	+60.43	7.31%
信息及通信业	2,960.52	+195.03	7.05%
纤维制品	934.83	+61.10	6.99%
金属制品	1,496.00	+94.03	6.71%
精密机器	1,509.88	+94.38	6.67%
机械	4,386.63	+268.78	6.53%
海洋运输业	247.74	+14.51	6.22%
化学	1,057.61	+49.95	4.96%
仓库及运输相关行业	1,144.00	+50.44	4.61%
纸浆造纸	885.09	+38.59	4.56%
电气产品	1,394.54	+35.63	2.62%
房地产业	1,066.05	+27.25	2.62%
其他金融业	1,876.91	+40.47	2.20%
有色金属	3,003.84	+62.17	2.11%
玻璃及土石制品	401.97	+8.27	2.10%
航空运输业	666.15	+12.77	1.95%
钢铁	2,085.44	+37.91	1.85%
保险业	1,785.13	+28.63	1.63%
运输机械	452.83	+7.16	1.61%
证券及商品期货交易业	1,552.92	+12.63	0.82%
银行业	2,513.65	-0.67	-0.03%

5. TOPIX-17 系列（涨跌率排名）

指数名称	本月末	较上月末	
TOPIX-17 零售	110.35	+10.36	10.36%
TOPIX-17 医药品	145.22	+11.12	8.29%
TOPIX-17 食品	200.30	+14.94	8.06%
TOPIX-17 能源资源	100.24	+7.33	7.89%
TOPIX-17 商社及批发	272.80	+19.71	7.79%
TOPIX-17 电力及燃气	297.56	+18.60	6.67%
TOPIX-17 信息通信、服务及其他	199.61	+11.78	6.27%
TOPIX-17 运输及物流	220.91	+12.68	6.09%
TOPIX-17 建筑及材料	105.35	+5.85	5.88%
TOPIX-17 机械	277.97	+12.26	4.61%
TOPIX-17 材料及化学	183.88	+7.15	4.05%
TOPIX-17 电机及精密机器	152.87	+4.37	2.94%
TOPIX-17 房产	185.19	+4.73	2.62%
TOPIX-17 钢铁及有色金属	66.57	+1.37	2.10%
TOPIX-17 金融（除银行外）	306.49	+5.56	1.85%
TOPIX-17 汽车及运输机	177.43	+3.00	1.72%
TOPIX-17 银行	194.32	-0.05	-0.03%

6. 东证综合指数系列

指数名称	本月末	较上月末	
TOPIX 综合	1,761.24	+88.77	5.31%
TOPIX 综合 1500	1,759.60	+88.89	5.32%
东证二部综合指数	2,490.50	+127.90	5.41%
东证创业板综合指数	2,781.50	-40.36	-1.43%

7. JASDAQ INDEX Series

指数名称	本周末	较上月末	
JASDAQ INDEX	116.95	+3.55	3.13%
JASDAQ INDEX (Standard)	251.16	+8.10	3.33%
JASDAQ INDEX (Growth)	199.81	-3.99	-1.96%
J-Stock Index	2,423.99	+51.58	2.17%
JASDAQ-TOP20	3,561.44	+98.86	2.86%

四、市值排名表 (2016年10月末)

市场一部			
排名	股票代码	名称	市值
			亿日元
1	7203	丰田汽车	202,916
2	9437	NTT docomo	104,525
3	9433	KDDI	83,646
4	9984	软银集团	79,267
5	8306	三菱UFJ金融集团	77,163

市场二部			
排名	股票代码	名称	市值
			亿日元
1	6753	夏普	9,019
2	7747	朝日 INTECC	2,924
3	2412	Benefit One	1,372
4	7412	爱特姆	1,270
5	9708	帝国饭店	1,249

Mothers			
排名	股票代码	名称	市 值
1	2121	Mixi	3,164
2	4565	Sosei 集团	2,666
3	7779	CYBERDYNE	2,165
4	4593	Healios	820
5	4592	SanBio	634

JASDAQ Standard			
排名	股票代码	名称	市 值
1	2702	日本麦当劳控股	4,015
2	2782	Seria	3,147
3	6324	Harmonic Drive Systems	2,805
4	6425	UNIVERSAL ENTERTAINMENT	2,522
5	4628	SK 化研	1,713

JASDAQ Gross			
排名	股票代码	名称	市 值
1	7774	Japan Tissue Engineering	547
2	4978	REPROCELL	268
3	2388	Wedge Holdings	250
4	4572	Carna Biosciences	193
5	3625	Techfirm Holdings	131

1. 各股票成交额排名表（2016年10月）

市场一部			
排名	股票代码	名称	成交额（百万日元）
1	7974	任天堂	1,422,441
2	9984	软银集团	832,710
3	7203	丰田汽车	810,224
4	8306	三菱 UFJ 金融集团	768,964
5	8316	三井住友金融集团	542,281

市场二部			
排名	股票代码	名称	成交额
			百万日元
1	6753	夏普	71,193
2	2354	安川信息系统	40,467
3	3753	Flight Holdings Inc	37,007
4	3663	ArtSpark HD Inc	30,963
5	7747	朝日 INTECC	19,957

Mothers			
排名	股票代码	名称	成交额
			百万日元
1	6176	Brangista	240,018
2	6172	Metaps	194,844
3	4565	Sosei 集团	159,692
4	3961	SILVER EGG TECHNOLOGY	66,319
5	3962	CHANGE	62,912

JASDAQ Standard			
排名	股票代码	名称	成交额
			百万日元
1	8462	Future Venture Capital	52,440
2	2656	Vector	48,812
3	4800	ORICON	41,209
4	3965	Capital Asset Planning	20,652
5	2340	极乐汤	19,269

JASDAQ Gross			
排名	股票代码	名称	成交额
			百万日元
1	3625	Techfirm Holdings	10,145
2	2479	J-tech	8,977
3	4582	SymBio 制药	8,063
4	2388	Wedge Holdings	5,159
5	4978	ReproCELL	4,051

2. 日本国内 ETF (2016 年 10 月)

排名	代码	名称	交易市场
1	1570	日经杠杆 ETF	1,684,549,341
2	1357	日经 2 倍反向	277,664,131
3	1321	225 投信	127,091,551
4	1579	日经杠杆 2 倍	112,866,166
5	1360	2 倍反向日经	86,436,540

3. REITS (2016年10月)

排名	代码	名称 (投资法人名称)	用途区分	月度成交额 (百万日元)
1	8952	Japan Real Estate Investment Corporation	办公	39,602
2	8593	Japan Retail Fund Investment Corporation	商业设施	38,505
3	8951	Nippon Building Fund Inc.	办公	36,264
4	3462	Nomura Real Estate Master Fund. Inc.	综合型	33,757
5	8984	Daiwa House REIT Investment Corporation	综合型	29,508

六、IPO 公司信息

#	上市日期	市场	股票代码	公司名称	业务内容
1	2016年10月7日	JQ スタンダード	3965	Capital Asset Planning, Inc.	以金融机构等为对象的系统开发、使用许可(含维护、运营)以及咨询业务
2	2016年10月12日	第一部	4189	KH Neochem Co., Ltd.	溶剂、可塑剂原料、冷冻机油原料等各种化学物质的生产及销售
3	2016年10月17日	第二部	7190	Mercuria Investment Co., Ltd.	基金投资业务、自我提升业务
4	2016年10月21日	Mothers	3966	UZABASE, Inc.	经营面向法人的在线企业及行业信息平台“SPEED” 经营经济新闻服务“NewPicks”
5	2016年10月25日	第一部	9142	九州旅客铁道株式会社	运输服务、建设施工、车站大楼和房地产、物流、餐饮及其他业务

6	2016年10月27日	Mothers	6535	iMobile Inc.	在线广告联盟等互联网广告服务业务
---	-------------	---------	------	--------------	------------------

七、JPX 的主要新闻

#	日期	新闻名称
		无

从以下 URL 可以通过 PDF 文件形式阅览日本交易所集团月报的最新一期和以往各期。

<http://www.jpx.co.jp/chinese/markets/data/monthly/index.html>

《免责声明》

本资料的目的，是以中文翻译的方式提供来自日本交易所集团的主要简讯，不以指导投资为目的。另外，也不保证本资料内容的完整性和正确性。日本交易所集团对于因利用本资料内容而产生的任何损失概不负责，敬请注意。本资料内容的著作权属于日本交易所集团，未经许可禁止转载。

(株)东京证券交易所 北京代表处

TEL:010-8517-1128 FAX:010-8517-1138 E-mail:tsebjrep@tsebjrep.com.cn

