

## 1. 行情概况、股价、成交额

<行情概况>

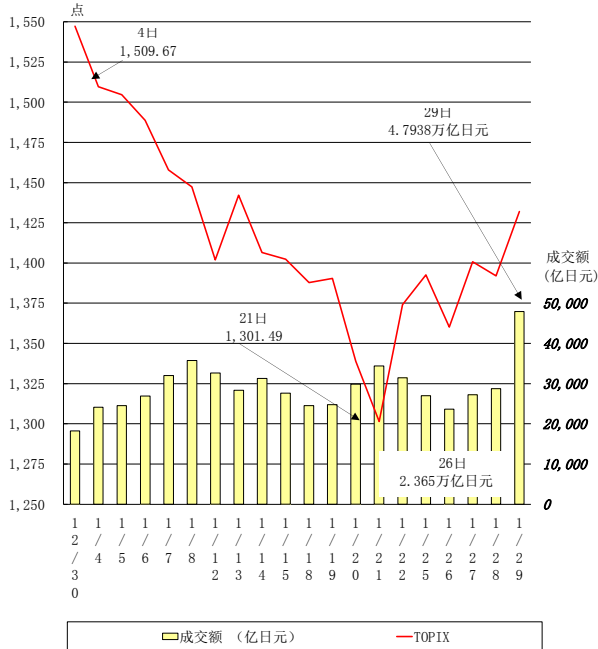
1月上旬，经济前景堪忧以及引入熔断机制导致市场情绪低落造成中国股市下跌、加上沙特阿拉伯与伊朗断交、朝鲜实施氢弹试验、原油价格下跌以及日元持续走高、美元持续走低等多重不良因素影响，多个行业出现抛盘，TOPIX自起算以来首次从年初首个交易日开始连跌6天，市场行情大幅走低。

中旬，纽约原油期货价格跌破每桶30美元，市场对产油国资金从股市流出的担忧加重，加上受日元趋于走高等因素影响，资源相关股以及信息、通信、金融等股票多遭抛售，市场行情进一步走低。

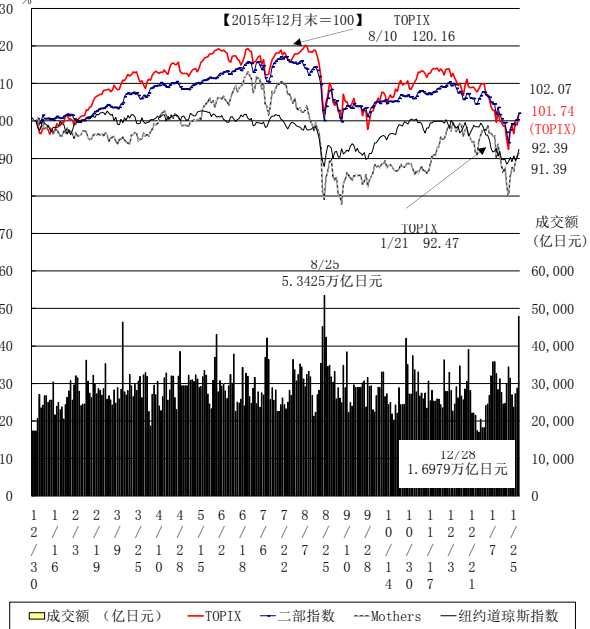
下旬，受欧洲央行(ECB)行长德拉基暗示将在3月出台扩大货币宽松的政策以及原油价格跌势放缓等利好因素影响，市场出现对好性价比股的购买动向，市场行情趋于回升。

月末，受日本银行金融决策会议决定引入负利率政策的影响，市场担心银行股收益恶化进行抛售，转而买进了利率敏感度高的股票和出口相关股，跌幅大幅收窄。

1月TOPIX以及市场一部成交额（包括ToSTNeT）走势



最近1年市场一部成交额以及TOPIX、二部指数、Mothers指数、纽约道琼斯指数走势



<指数>

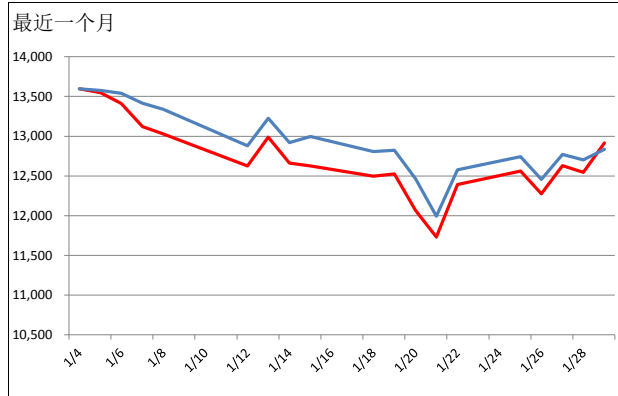
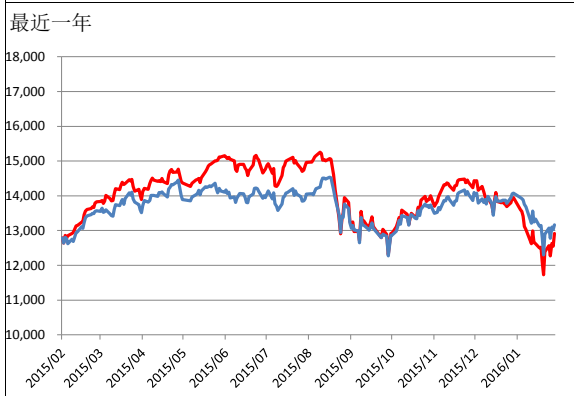
(单位：点、美元、日元、%)

类型	2015/12/30	2016/1/29	涨跌值	涨跌幅	2015年				2016年			
					最高	日期	最低	日期	最高	日期	最低	日期
TOPIX	1,547.30	1,432.07	-115.23	-7.45	1,691.29	8/10	1,357.98	1/14	1,509.67	1/4	1,301.49	1/21
日经225	19,033.71	17,518.30	-1,515.41	-7.96	20,868.03	6/24	16,795.96	1/14	18,450.98	1/4	16,017.26	1/21
JPX日经指数400	13,951.93	12,917.43	-1,034.50	-7.41	15,251.93	8/10	12,308.20	1/7	13,597.24	1/4	11,732.82	1/21
二部股价指数	4,729.85	4,482.16	-247.69	-5.24	5,142.32	7/21	4,367.85	1/6	4,694.98	1/4	4,137.42	1/21
创业板指数	887.14	831.34	-55.80	-6.29	1,028.38	6/24	708.12	9/8	897.63	1/5	726.92	1/21
纽约道琼斯指数	17,425.03	16,466.30	-958.73	-5.50	18,312.39	5/19	15,666.44	8/25	17,158.66	1/5	15,766.74	1/20
日元/美元(参考)	120.50	121.00	0.50	0.41	125.35	6/8	116.41	1/16	121.00	1/29	117.00	1/20
长期利率(参考)	0.270	0.095	-0.18	-64.81	0.535	6/11	0.200	1/19	0.260	1/4	0.095	1/29

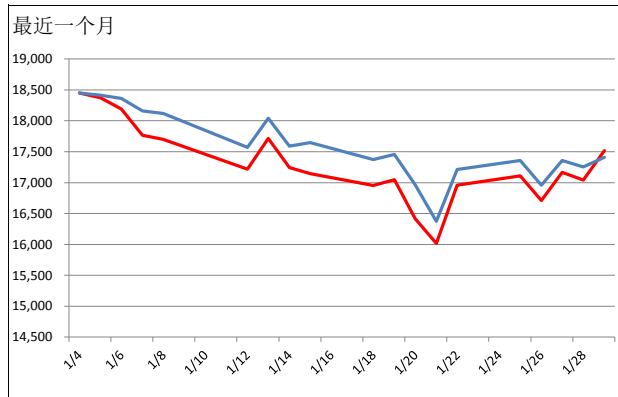
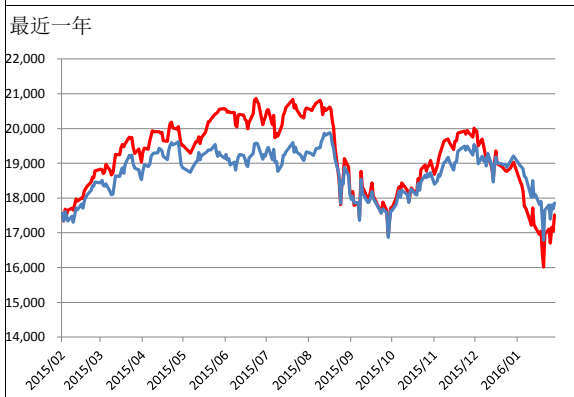
(注) 日元/美元汇率为东京外汇市场的收盘价，日元/美元的最高点和最低点以日元为基准。纽约道琼斯指数截至到2015年12月31日。

## 2. 主要指数、汇率等的走势

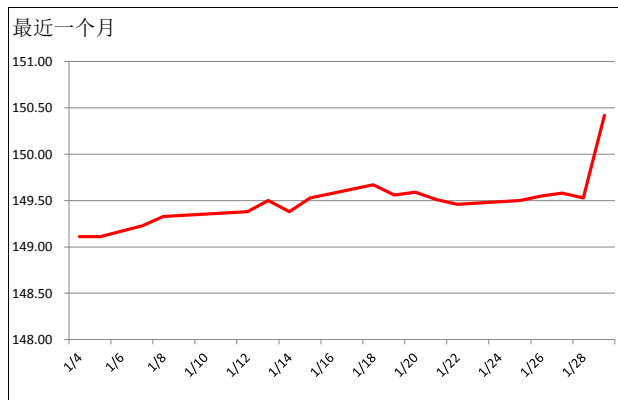
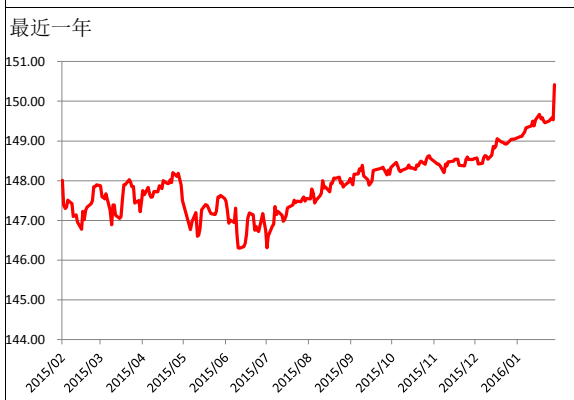
(1) JPX日经指数400 红线：日元价格（左轴：点）；蓝线：考虑汇率价格（左轴：点）



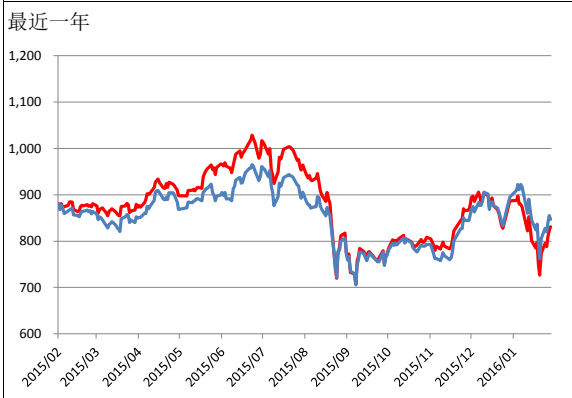
(2) 日经平均股价 红线：日元价格（左轴：日元）；蓝线：考虑汇率价格（左轴：日元）



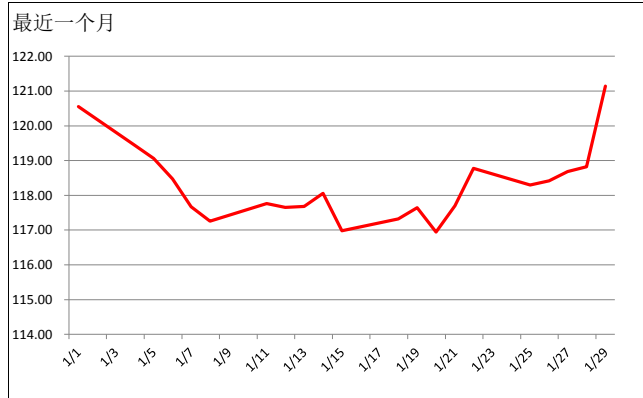
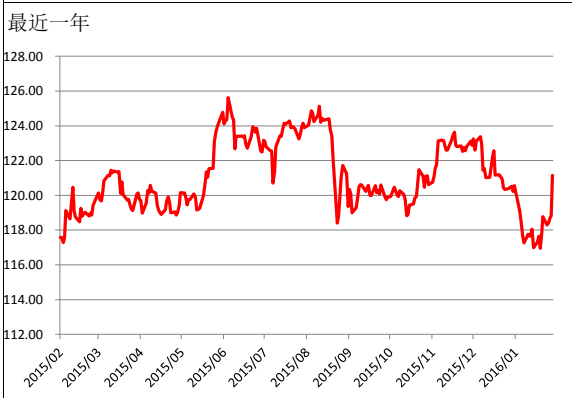
(3) 长期国债期货（第一个合约月份） 红线：日元价格（左轴：日元）



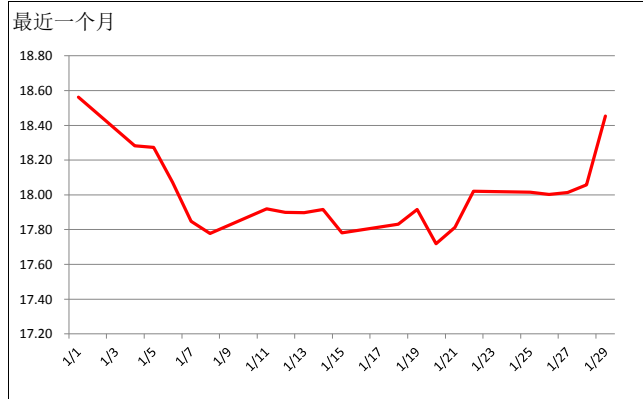
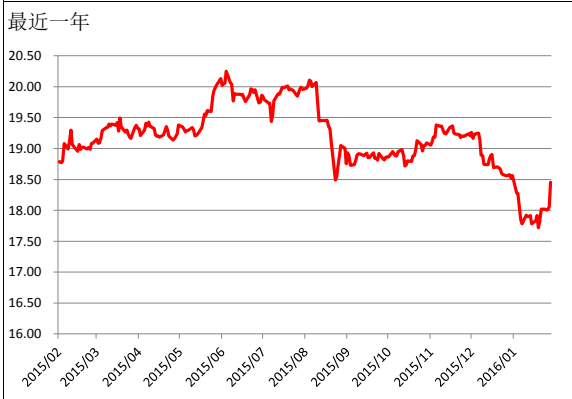
(4) 东证创业板 (Mothers) 指数 红线: 日元价格; 蓝线: 考虑汇率价格 (左轴: 点)



(5) 美元/日元



(6) 人民币/日元



### 3. TOPIX-17系列（17个行业） PER/PBR、涨跌幅、成份股等

#	行业	PER (截至月)	PBR (截至月末)	涨跌幅				排名前三的成份股		指数比重
				过去1个月	过去3个月	过去1年	过去5年	股票代码	股票名称	
1	食品	26.89	2.21	+3.42%	+8.57%	+21.90%	+144.76%	2914	日本烟草产业	28.79%
								2502	朝日集团控股株式会社	7.52%
								2503	麒麟控股	7.17%
2	能源资源	-	0.62	-10.71%	-8.24%	-10.17%	-17.64%	1605	国际石油开发帝石控股	36.00%
								5020	JX控股公司	32.73%
								5012	东燃通用石油公司	8.91%
3	建筑及材料	15.10	1.24	-2.53%	-1.47%	+13.39%	+85.66%	1925	大和房屋工业	11.30%
								1928	积水建房	7.14%
								1878	大东建托株式会社	6.48%
4	材料及化学	18.21	1.30	-4.15%	-4.85%	+0.69%	+60.18%	4452	花王	12.06%
								4063	信越化学工业	7.65%
								4901	富士胶片控股株式会社	7.38%
5	医药品	39.48	2.11	-3.82%	+1.05%	+10.73%	+104.01%	4502	武田药品工业	20.80%
								4503	安斯泰来制药	16.72%
								4523	卫材株式会社	8.01%
6	汽车及运输机	10.87	1.22	-3.40%	-5.35%	-3.69%	+77.59%	7203	丰田汽车	35.95%
								7267	本田	12.07%
								7201	日产汽车	6.65%
7	钢铁及有色金属	13.80	0.71	-9.73%	-8.17%	-17.89%	-10.81%	5401	新日铁住金	23.07%
								5802	住友电气工业	15.06%
								5411	JFE 控股	10.56%
8	机械	15.80	1.26	-7.87%	-8.08%	-12.78%	+39.84%	6367	大金工业	12.35%
								6301	小松制作所	9.62%
								6326	久保田	9.30%
9	电机及精密机器	24.20	1.44	-10.90%	-13.11%	-11.20%	+24.73%	7751	佳能	6.78%
								6758	索尼有限公司	6.71%
								6954	发那科株式会社	6.10%
10	信息通信、服务及其他	19.26	1.69	-1.42%	-2.65%	+12.06%	+97.41%	9432	日本电信电话	13.95%
								9433	KDDI 株式会社	10.97%
								9984	软银集团股份有限公司	10.71%

11	电力及燃气	7.07	0.99	-3.12%	-9.87%	+1.61%	-21.94%	9531	东京瓦斯	13.48%
								9503	关西电力	11.62%
								9501	东京电力	11.18%
12	运输及物流	17.19	1.54	+0.72%	+0.08%	+7.55%	+88.19%	9020	东日本旅客铁道	16.21%
								9022	东海旅客铁道公司	15.97%
								9201	日本航空有限公司	6.91%
13	商社及批发	11.62	0.76	-4.09%	-7.13%	+2.78%	+22.93%	8058	三菱商事	16.27%
								8031	三井物产	13.95%
								8001	伊藤忠商事	12.48%
14	零售	26.80	1.77	-2.61%	-1.39%	+18.14%	+122.89%	3382	Seven & I 控股	21.06%
								9983	迅销	7.29%
								8267	日本永旺集团	6.23%
15	银行	8.99	0.59	-13.73%	-16.38%	-2.23%	+39.30%	8306	三菱日联金融集团	27.32%
								8316	三井住友金融集团	17.81%
								8411	瑞穗金融集团	16.20%
16	金融（除银行外）	12.55	0.89	-6.60%	-10.25%	+8.54%	+63.32%	8766	日本 Millea 控股	15.89%
								8604	野村控股	11.55%
								8591	欧力士株式会社	11.03%
17	房产	21.81	1.62	-3.20%	-9.02%	-2.28%	+69.67%	8802	三菱地所	29.39%
								8801	三井不动产	24.81%
								8830	住友不动产	13.35%

#### 4. 总市值排名前十的股票（日本国内股票）

序号	股票代码	股票名称（简称）	总市值（截至月末） 单位：亿日元
1	7203	丰田汽车	240,336
2	9432	日本电信电话	105,407
3	9437	NTT DOCOMO 公司	103,247
4	2914	日本烟草产业	93,220
5	8306	三菱日联金融集团	86,345
6	9433	KDDI 株式会社	80,942
7	6178	日本邮政控股有限公司	71,775
8	7182	日本邮政银行有限公司	66,240
9	9984	软银集团股份有限公司	63,215
10	7267	本田	60,520

## 5. 成交额排名前十的股票

### (1) 日本国内股票

序号	股票代码	股票名称	成交额（月度）※单位：亿日元
1	7203	丰田汽车	15,748
2	8306	三菱日联金融集团	10,586
3	9984	软银集团股份有限公司	10,529
4	8316	三井住友金融集团	7,814
5	9983	迅销	7,463
6	8411	瑞穗金融集团	7,323
7	6758	索尼有限公司	7,159
8	6954	发那科株式会社	5,458
9	7270	富士重工	5,112
10	6981	村田制作所	5,003

※仅场内交易

### (2) 日本国内ETF

序号	股票代码	股票名称	成交额（月度）※单位：亿日元
1	1570	NOMU-NE FU 225 L	53,592
2	1357	NOMU-NE 225 INVS	4,274
3	1579	SIMP-NKY BUL 2ET	3,802
4	1321	NOMURA-NKY225ETF	3,664
5	1306	NOMURA-TOPIX ETF	1,662
6	1360	SMPL-NK AV B D E	1,595
7	1568	SIMP-TO BU 2X ET	1,253
8	1365	DAIW-ETF NK225 L	652
9	1320	DAIWA-ETF 225	565
10	1330	NIKKO-ETF NKY225	562

※仅场内交易

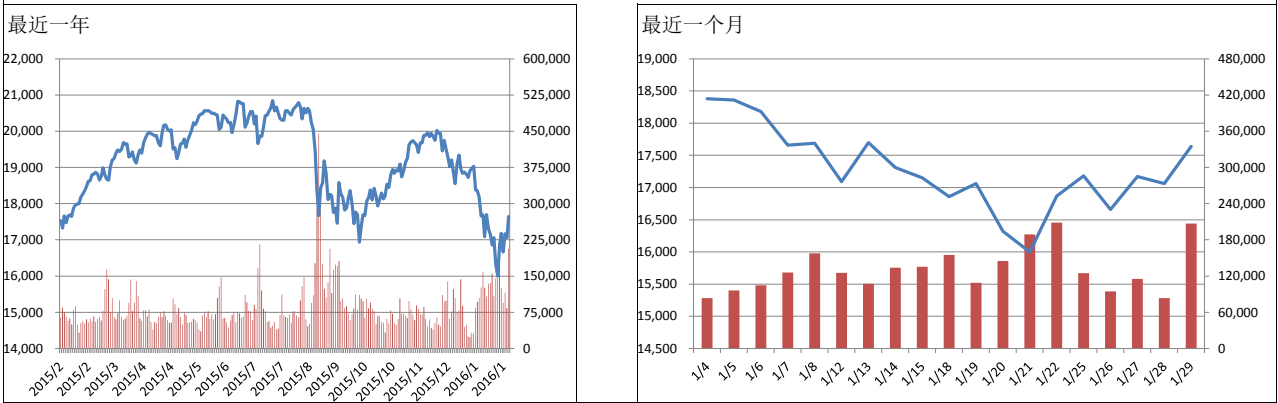
### (3) 日本国内REIT

序号	股票代码	股票名称	成交额（月度）※单位：亿日元
1	8952	日本房地产投资公司	519
2	8953	日本零售基金投资公司	384
3	8951	日本建筑基金股份有限公司	384
4	8985	日本酒店REIT投资公司	347
5	3234	森山房地产投资信托投资公司	279
6	3462	Nomura Real Estate Master Fund Inc	260
7	3269	Advance Residence投资公司	246
8	8954	Orix JREIT股份有限公司	223
9	8960	联合城市投资公司	215
10	3283	日本普诺斯REIT有限公司	200

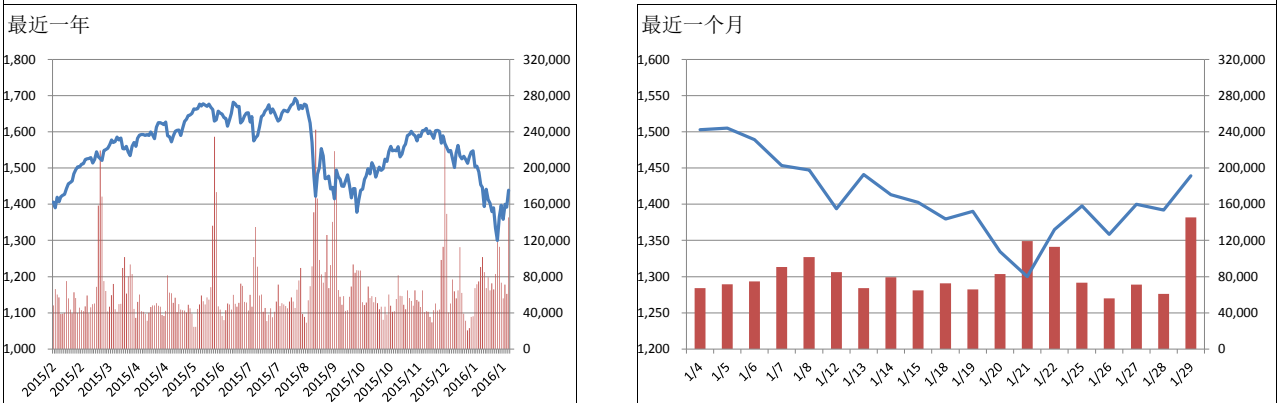
※仅场内交易

## 6. 主要期货的价格及交易量走势

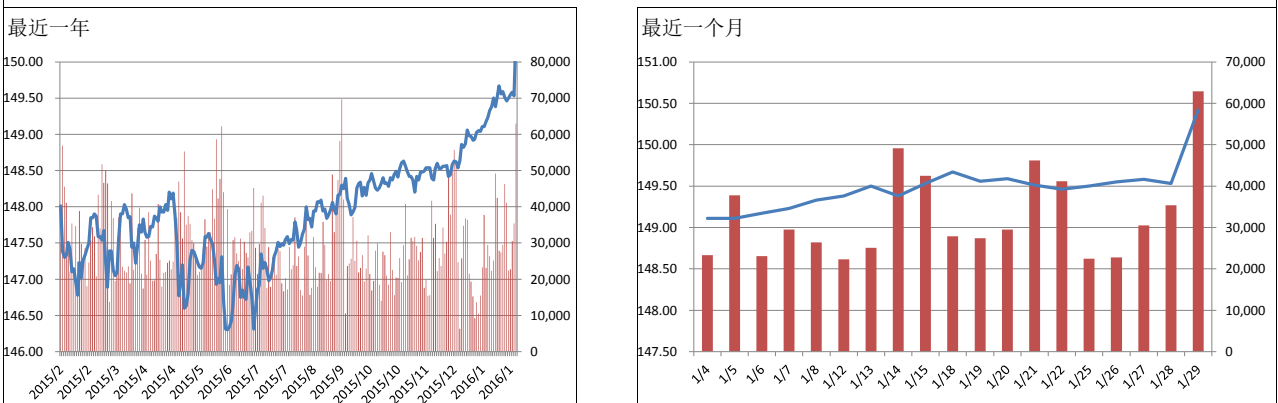
(1) 日经225期货（第一个合约月份） 折线图：价格（左轴：日元）；柱状图：成交量（右轴：手）



(2) TOPIX期货（第一个合约月份） 折线图：价格（左轴：点）；柱状图：成交量（右轴：手）



(3) 长期国债期货（第一个合约月份） 折线图：价格（左轴：日元）；柱状图：成交量（右轴：手）



## 7. IPO公司信息

#	上市日期	市场	股票代码	公司名称	业务内容
	無				

## 8. JPX的主要新闻

#	日期	新闻名称
	無	

## 9. 主要经济指标

### 月度发布指标

#	发布日期	经济指标		短评
		项目	结果	
1	2016年1月8日	<b>11月景气动向指数（速报）</b>		<p>11月的CI先行指数时隔2个月转为下降。虽然股价回升，且消费者信心也有所改善，但库存再次积压，整体呈现负增长。</p> <p>CI一致指数也时隔两月转为下降。10系列中，除规定外劳动时间指数和营业利润（所有行业）外，其他系列为负增长。特别是上月回落导致耐用消费品出货量减少以及中小企业出货量减少压低了整体水平。</p> <p>内阁府作出的走势判断仍为“停滞不前”。</p>
		◎CI先行指数	103.9 环比▲0.3点	
		◎CI一致指数	111.6 环比▲1.7点	
		◎CI滞后指数	115.0 环比▲0.4点	
2	2016年1月14日	<b>11月机械订单</b>		<p>11月的机械订单（除船舶、电力外的民间需求）时隔3个月转为环比减少。从需求方来看，制造业时隔两个月，非制造业（除船舶、电力外）时隔3个月转为负增长。运输业和邮政业、金融业和保险业大幅减少，压低整体水平。从产品类别来看，火力水力电机、船舶、铁路车辆等大幅减少。</p> <p>内阁府虽提及11月大幅减少，但作出的走势判断仍为“出现回升动向”。</p>
		◎民间需求（除船舶、电力外）	环比▲14.4% (同比+1.2%)	
		· 制造业	环比▲10.2% (同比+1.3%)	
		· 非制造业（除船舶、电力外）	环比▲18.0% (同比+1.5%)	
3	2016年1月14日	<b>12月企业物价指数（速报）</b>		<p>12月的国内企业物价指数连续9个月同比下降。石油、煤炭产品以及废料虽降幅收窄，但仍呈大幅负下跌。</p> <p>出口物价指数（日元）受金属产品和化学产品等多种产品同比下降的影响，降幅有所扩大。</p> <p>进口物价指数（日元）受石油、煤炭、天然气及金属、金属制品价格下跌的影响，持续大幅下跌。</p>
		◎国内企业物价指数	同比▲3.4% (环比▲0.3%)	
		◎出口物价指数（日元）	同比▲6.9% (环比▲0.9%)	
		◎进口物价指数（日元）	同比▲18.5% (环比▲2.7%)	



4	2016年1月25日	<b>12月贸易统计(速报)</b>		<p>12月的贸易收支时隔两个月转为顺差。出口方面,虽然向欧盟出口的汽车等同比增长,但向亚洲出口的材料、机械等多种产品减少,此外,面向美国出口的工程与矿山机械等一般机械大幅减少。</p> <p>而进口方面,虽然从欧盟的进口额在医药品大幅增加的影响下连续3个月呈正增长,但原油价格下跌导致粗制油及液化天然气等持续下降,加上从中国进口的手机等通信设备有所回落,使得进口大幅减少。</p>
		◎贸易收支	1,402亿日元	
		◎出口	同比▲8.0%	
		◎进口	同比▲18.0%	
5	2016年1月29日	<b>12月全国消费者物价指数</b>		<p>12月的全国消费者物价指数(除生鲜食品外的综合指数)连续两个月同比增长。虽然汽油等能源价格持续大幅下跌,但除生鲜食品外的糕点等食品以及电视等教育娱乐用耐用商品稳定上升,整体呈小幅增长。</p>
		◎综合指数	同比+0.2%	
		◎除生鲜食品外的综合指数	同比+0.1%	
6	2016年1月29日	<b>12月矿工业生产(速报)</b>		<p>12月的矿工业生产指数连续两个月环比下降。受中国经济减速影响,除了半导体制造装置等通用机械、生产机械、业务机械工业以及智能手机电子零部件等的电子零部件、元器件工业大幅下降外,运输机械工业和电气机械工业等诸多行业呈负增长。</p>
		◎生产	环比▲1.4%	
		◎出货	环比▲1.7%	
		◎库存	环比+0.4%	
		◎库存率	环比+0.4%	

从以下URL可以通过PDF文件形式阅览日本交易所集团月报的最新一期和以往各期。

◀ <http://www.jpx.co.jp/chinese/markets/data/monthly/index.html>

**免责声明**

本资料的目的是,是以中文翻译的方式提供来自日本交易所集团的主要资讯,不以指导投资为目的。另外,也不保证本资料内容的完整性和正确性。日本交易所集团对于因利用本资料内容而产生的任何损失概不负责,敬请注意。本资料内容的著作权属于日本交易所集团,未经许可禁止转载。

(株)东京证券交易所 北京代表处

TEL:010-8517-1128 FAX:010-8517-1138 E-mail:tsebjrep@tsebjrep.com.cn