



2015年11月 月报

1. 行情概况、股价、成交额

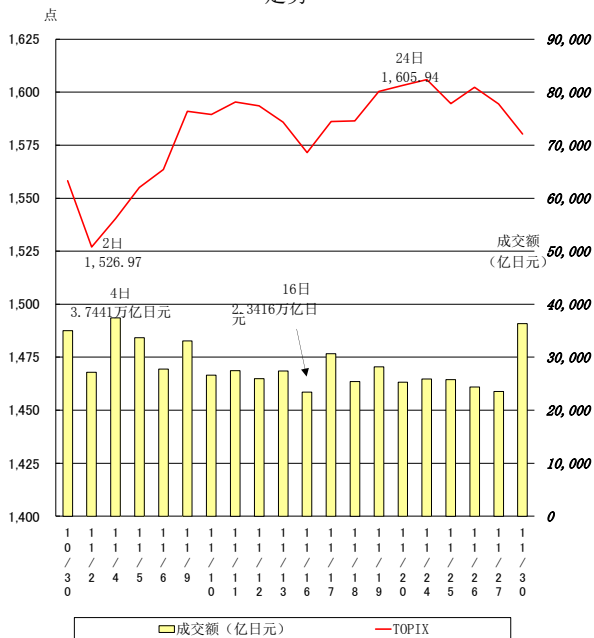
<行情概况>

11月上旬，由于对中国市场前景的预期不明朗，股价大幅下跌，但受到三家邮政企业态势良好以及市场买入4月-9月决算中业绩较佳股票的影响，市场走势坚挺。

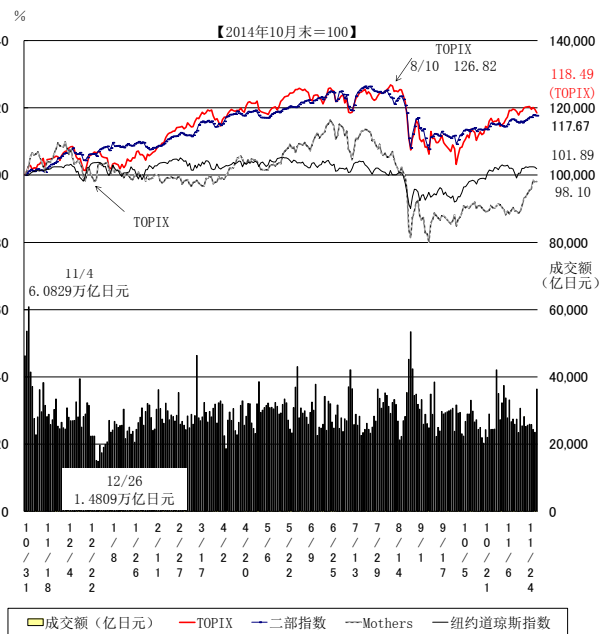
中旬，巴黎恐怖袭击事件发生、原油等商品行情低迷，受此利空影响，欧美股票市场整体下跌，观望气氛加重。纸浆造纸业、有色金属、石油股等遭到抛售，行情增长缓慢。其后，受第三季度GDP继第二季度后仍呈负增长的影响，对于政府补充预算的期待提高，行情再次呈坚挺态势。

下旬，市场材料不活跃导致成交疏落，入境相关股票等受到青睐，但由于土耳其击落俄军战机导致地缘政治风险上升，市场观望态势增强。月末由于欧洲央行理事会等重要活动的举办，市场增长幅度放缓。

11月TOPIX以及市场一部成交额（包括ToSTNeT）走势



最近1年市场一部成交额以及TOPIX、二部指数、Mothers指数、纽约道琼斯指数走势



<指数>

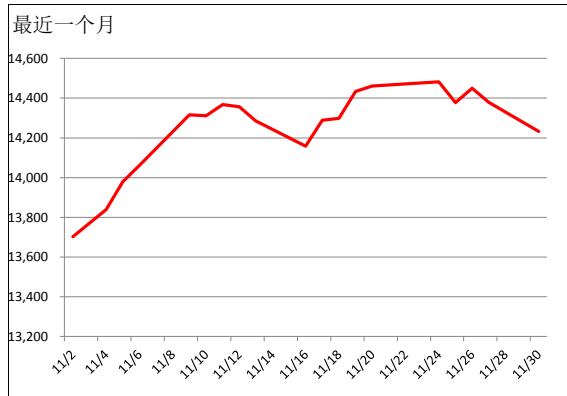
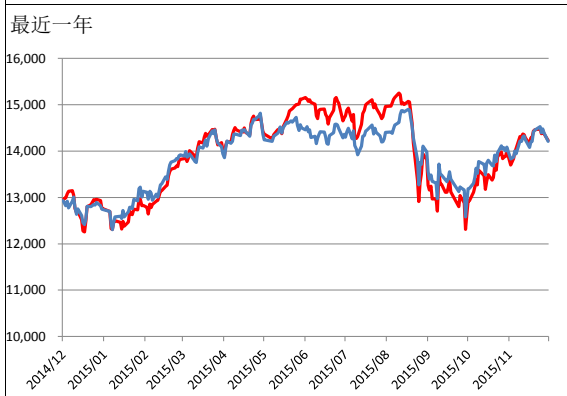
(单位：点、美元、日元、%)

类型	2015/10/30	2015/11/30	涨跌值	涨跌率	2014年				2015年			
					最高	日期	最低	日期	最高	日期	最低	日期
TOPIX	1,558.20	1,580.25	22.05	1.42	1,447.58	12/8	1,132.76	4/14	1,691.29	8/10	1,357.98	1/14
日经225	19,083.10	19,747.47	664.37	3.48	17,935.64	12/8	13,910.16	4/14	20,868.03	6/24	16,795.96	1/14
JPX日经指数400	14,000.71	14,232.27	231.56	1.65	13,148.44	12/8	10,314.83	4/14	15,251.93	8/10	12,308.20	1/7
二部股价指数	4,694.69	4,786.43	91.74	1.95	4,394.63	12/8	3,354.07	5/21	5,142.32	7/21	4,367.85	1/6
创业板指数	808.34	867.03	58.69	7.26	1,035.34	1/22	635.00	5/19	1,028.38	6/24	708.12	9/8
纽约道琼斯指数	17,663.54	17,719.92	56.38	0.32	18,053.71	12/26	15,372.80	2/3	18,312.39	5/19	15,666.44	8/25
日元/美元(参考)	120.87	122.80	1.93	1.60	121.52	12/8	100.95	5/21	125.35	6/8	116.41	1/16
长期利率(参考)	0.30	0.30	0.00	0.00	0.725	1/6	0.310	12/25	0.535	6/11	0.200	1/19

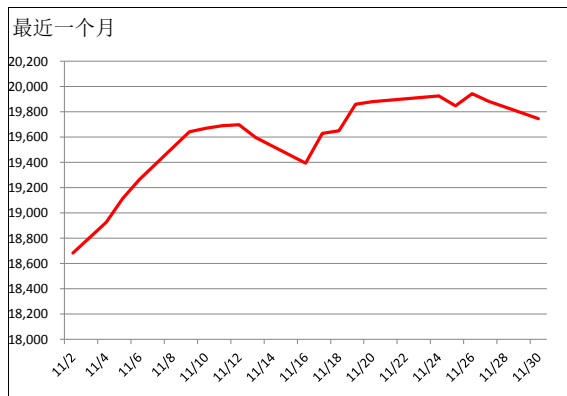
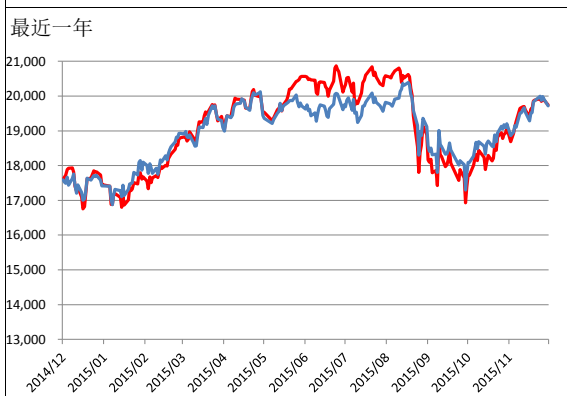
(注) 日元/美元汇率为东京外汇市场的收盘价，日元/美元的最高点和最低点以日元为基准。

2. 主要指数、汇率等的走势

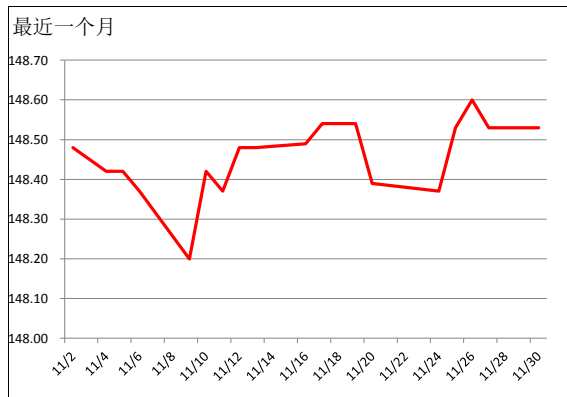
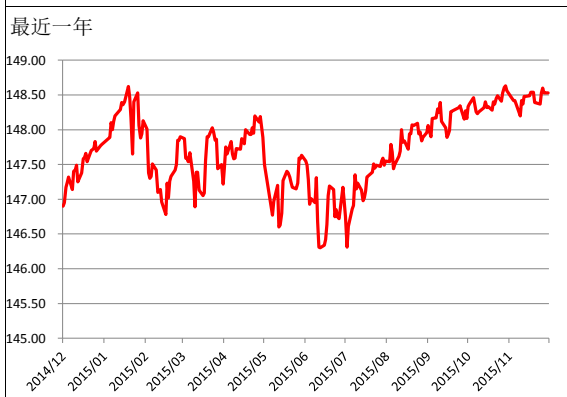
(1) JPX日经指数400 红线：日元价格（左轴：点）；蓝线：结合汇率影响（左轴：点）



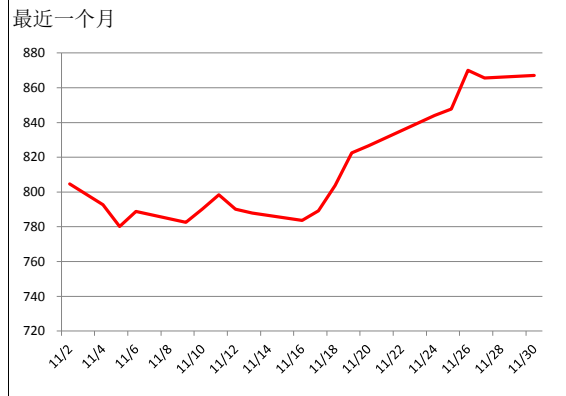
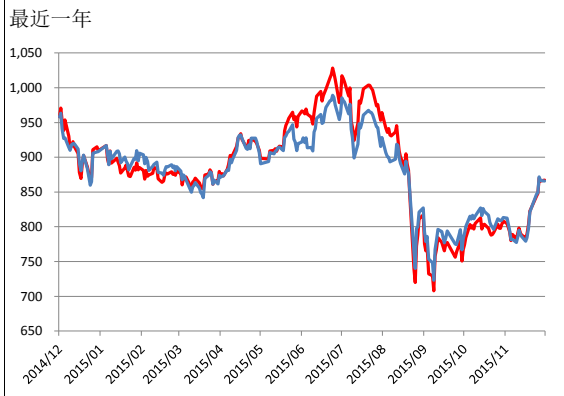
(2) 日经平均股价 红线：日元价格（左轴：日元）；蓝线：结合汇率影响（左轴：日元）



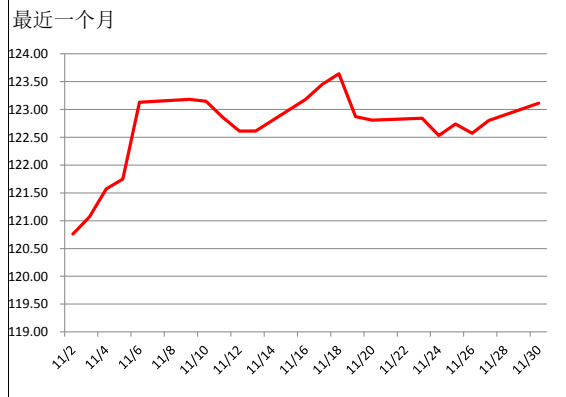
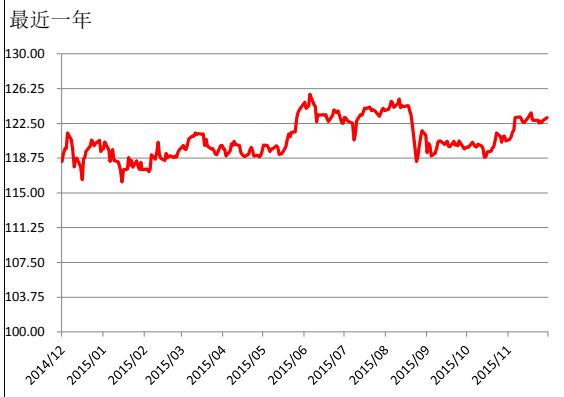
(3) 长期国债期货（第一个合约月份） 红线：日元价格（左轴：日元）



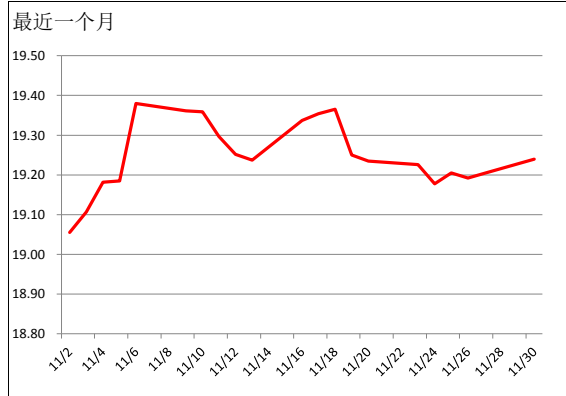
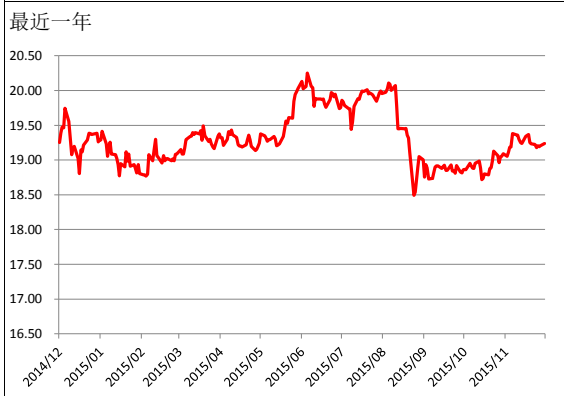
(4) 东证创业板 (Mothers) 指数 红线: 日元价格; 蓝线: 结合汇率影响 (左轴: 点)



(5) 美元/日元



(6) 人民币/日元



3. TOPIX-17系列（17个行业） PER/PBR、涨跌率、成份股等

#	行业	PER (截至月)	PBR (截至月)	涨跌率				排名前三的成份股		指数比重
				过去1个月	过去3个月	过去1年	过去5年	股票代码	股票名称	
1	食品	22.53	2.11	+2.60%	-9.04%	+19.98%	+137.55%	2914	日本烟草产业	27.89%
								2502	朝日集团控股株式会社	7.75%
								2503	麒麟控股	7.51%
2	能源资源	-	0.68	+1.32%	-8.82%	-3.96%	+3.68%	1605	国际石油开发帝石控股	36.62%
								5020	JX控股公司	31.41%
								5012	TonenGeneral Sekiyu KK	9.52%
3	建筑及材料	16.29	1.31	+1.99%	+0.52%	+15.64%	+110.33%	1925	大和房屋工业	10.80%
								1928	积水建房	7.42%
								1878	大东建托株式会社	5.09%
4	材料及化学	16.64	1.39	+1.91%	-2.91%	+24.26%	+88.55%	4452	花王	10.81%
								4063	信越化学工业	7.95%
								4901	富士胶片控股株式会社	7.27%
5	医药品	40.71	2.14	+1.76%	-6.56%	+22.89%	+109.60%	4502	武田药品工业	20.56%
								4503	安斯泰来制药	16.75%
								4523	卫材株式会社	8.49%
6	汽车及运输机	11.91	1.34	+1.59%	-5.12%	+11.60%	+103.30%	7203	丰田汽车	35.51%
								7267	本田	13.11%
								7201	日产汽车	6.72%
7	钢铁及有色金属	11.23	0.79	+4.20%	-10.45%	-4.42%	+5.04%	5401	新日铁住金	23.31%
								5802	住友电气工业	14.66%
								5411	JFE 控股	11.10%
8	机械	16.26	1.40	+2.14%	-6.43%	-2.97%	+69.88%	6367	大金工业	11.45%
								7011	三菱重工	10.20%
								6301	小松制作所	9.49%
9	电机及精密机器	20.95	1.67	+1.08%	-5.80%	+5.81%	+50.11%	6954	发那科株式会社	7.03%
								6758	索尼	7.02%
								6981	村田制作所	6.28%
10	信息通信、服务及其他	20.40	1.83	+1.74%	-5.51%	+18.87%	+110.92%	9984	软银集团股份有限公司	12.90%
								9432	日本电信电话	12.29%
								9433	KDDI 株式会社	10.82%

11	电力及燃气	10.98	1.13	+3.29%	-6.18%	+23.95%	-10.01%	9531	东京瓦斯	13.70%
								9501	东京电力	13.35%
								9503	关西电力	11.75%
12	运输及物流	17.60	1.61	+3.12%	-3.21%	+25.21%	+97.97%	9020	东日本旅客铁道	16.93%
								9022	东海旅客铁道	15.69%
								9201	日本航空有限公司	6.42%
13	商社及批发	12.66	0.83	+2.40%	-4.92%	+9.05%	+46.36%	8058	三菱商事	16.27%
								8031	三井物产	14.29%
								8001	伊藤忠商事	12.33%
14	零售	27.37	1.84	+1.76%	-10.67%	+30.99%	+134.15%	3382	Seven & I 控股	20.09%
								9983	迅销	8.67%
								8267	日本永旺集团	6.84%
15	银行	10.44	0.74	+3.02%	-9.17%	+14.70%	+86.63%	8306	三菱日联金融集团	29.70%
								8316	三井住友金融集团	17.62%
								8411	瑞穗金融集团	16.40%
16	金融（除银行外）	14.29	1.04	+1.71%	-9.23%	+16.66%	+95.38%	8766	日本 Millea 控股	15.35%
								8604	野村控股	11.72%
								8750	第一生命保险	11.39%
17	房产	24.84	1.85	+2.75%	-4.25%	-3.81%	+113.64%	8802	三菱地所	29.39%
								8801	三井不动产	25.12%
								8830	住友不动产	13.69%

4. 总市值排名前十的股票（日本国内股票）

序号	股票代码	股票名称（简称）	总市值（截至月末）单位：亿日元
1	7203	丰田汽车	255,590
2	8306	三菱日联金融集团	111,934
3	9432	日本电信电话	95,700
4	9437	NTT DOCOMO 公司	95,117
5	2914	日本烟草产业	88,200
6	6178	日本邮政集团	85,815
7	9433	KDDI 株式会社	82,287
8	9984	软银集团股份有限公司	78,487
9	7182	日本邮政银行	78,300
10	7267	本田	72,493

5. 成交额排名前十的股票

(1) 日本国内股票

序号	股票代码	股票名称	成交额（月度）※单位：亿日元
1	6178	日本邮政集团	12,426
2	7203	丰田汽车	10,884
3	8306	三菱日联金融集团	9,608
4	7182	日本邮政银行	8,325
5	9984	软银集团股份有限公司	7,141
6	8411	瑞穗金融集团	6,899
7	8316	三井住友金融集团	6,690
8	7181	简保生命保险	5,679
9	9983	迅销	4,770
10	6954	发那科株式会社	4,364

※仅场内交易

(2) 日本国内ETF

序号	股票代码	股票名称	成交额（月度）※单位：亿日元
1	1570	NOMU-NE FU 225 L	31,302
2	1321	NOMURA-NKY225ETF	1,971
3	1579	SIMP-NKY BUL 2ET	1,901
4	1357	NOMU-NE 225 INVS	1,770
5	1568	SIMP-TO BU 2X ET	770
6	1306	NOMURA-TOPIX ETF	733
7	1360	SMPL-NK AV B D E	497
8	1330	NIKKO-ETF NKY225	374
9	1365	DAIW-ETF NK225 L	360
10	1320	DAIWA-ETF 225	314

※仅场内交易

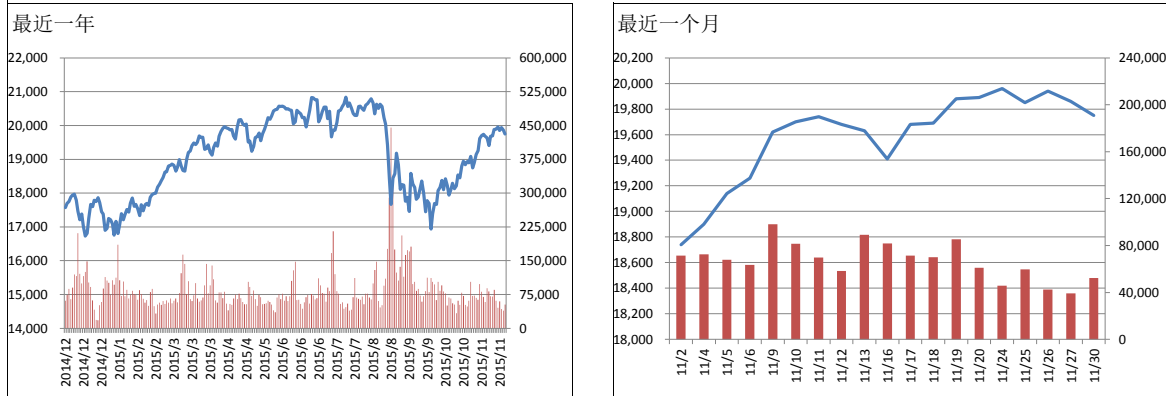
(3) 日本国内REIT

序号	股票代码	股票名称	成交额（月度）※单位：亿日元
1	3462	Nomura Real Estate Master Fund Inc	743
2	8952	日本房地产投资公司	327
3	3287	星野度假村REIT有限公司	303
4	8951	日本建筑基金股份有限公司	299
5	3283	日本普诺斯REIT有限公司	269
6	8960	联合城市投资公司	233
7	8953	日本零售基金投资公司	200
8	8954	Orix JREIT股份有限公司	166
9	8985	日本酒店REIT投资公司	158
10	8955	日本Prime地产投资法人公司	157

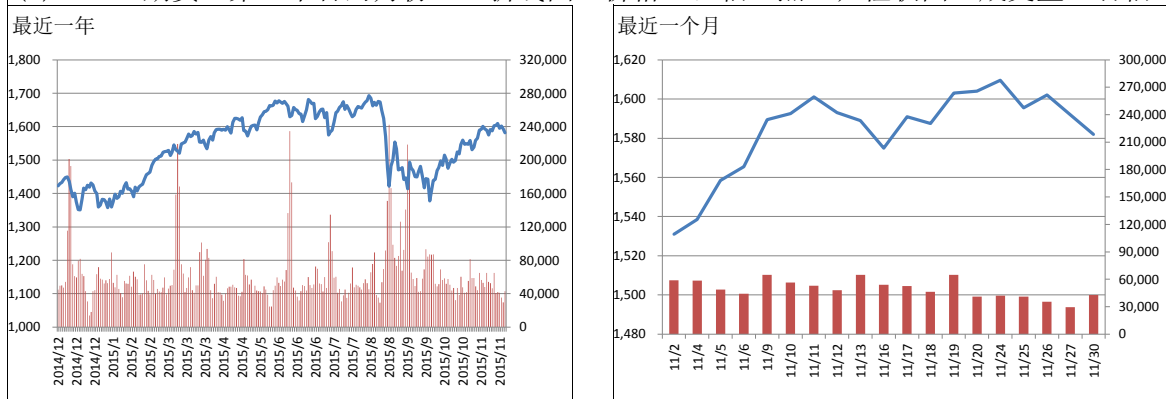
※仅场内交易

6. 主要期货的价格及交易量走势

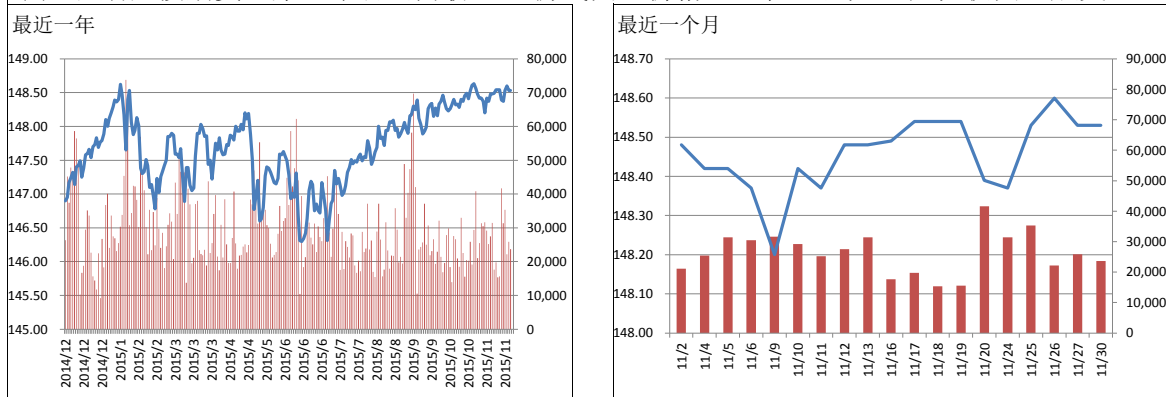
(1) 日经225期货（第一个合约月份） 折线图：价格（左轴：日元）；柱状图：成交量（右轴）：



(2) TOPIX期货（第一个合约月份） 折线图：价格（左轴：点）；柱状图：成交量（右轴：手）



(3) 长期国债期货（第一个合约月份） 折线图：价格（左轴：日元）；柱状图：成交量（右轴）



7. IPO公司信息

#	上市日期	市场	股票代码	公司名称	业务内容
1	2015年11月4日	第一部	7182	(株) 邮贮银行	银行业
2	2015年11月4日	第一部	7181	(株) 简易生命保险	寿险业
3	2015年11月4日	第一部	6178	日本邮政(株)	对以邮政、日本国内物流业、国际物流业、金融窗口业、银行业、寿险等为业务的子公司进行经营管理并从事其附带的相关业务
4	2015年11月10日	第一部	2686	(株) G-FOOT	鞋类等的零售及批发销售等
5	2015年11月19日	Mothers	7183	安心保证(株)	房租债务的担保业务
6	2015年11月19日	Mothers	6182	(株) rozetta	自动翻译服务业务、笔译口译业务、面向企业的语言培训业务
7	2015年11月20日	第一部	6183	(株) BELLSYSTEM24控股	利用电话等开展的呼叫中心业务、临床试验援助业务等
8	2015年11月27日	Mothers	3921	(株) NEOJAPAN	以网络技术为基础的网络协同软件“desknet's NEO”及相关产品、服务的研发、销售等

8. JPX的主要新闻

#	日期	新闻名称
		无

9. 主要经济指标

月度发布指标

#	发布日期	经济指标		短评
		项目	结果	
1	2015年11月6日	9月景气动向指数（速报）		<p>9月的CI先行指数连续3个月下降。除了由于中国经济增速放缓导致的股价及商品价格下跌之外，随之产生的消费者信心低落也压低了整体水平。</p> <p>CI一致指数也连续3个月下降。生产自上个月开始出现恢复，但除了商业销售额减少之外，中小企业出货指数（制造业）也出现减少，整体小幅下降。内阁府作出的走势判断仍为“停滞不前”。</p>
		◎CI先行指数	101.4 环比▲2.1点	
		◎CI一致指数	111.9 环比▲0.3点	
		◎CI滞后指数	114.0 环比▲1.1点	
2	2015年11月12日	9月机械订单		<p>9月的机械订单（除船舶、电力外的民间需求）时隔4个月环比增加。制造业中，石油产品、煤炭产品在上个月大幅增加后，出现回落，有所减少。另一方面，由于非制造业（除船舶、电力外）系统相关的订单增加，金融业、保险业大幅增加之外，运输业、邮政业及房地产业等也为时隔3个月的增长出了贡献。</p> <p>内阁府作出的走势判断仍为“停滞不前”。</p>
		◎民间需求（除船舶、电力外）	环比+7.5% (同比▲1.7%)	
		·制造业	环比▲5.5% (同比▲8.7%)	
		·非制造业（除船舶、电力外）	环比+14.3% (同比+3.0%)	
3	2015年11月12日	10月企业物价指数（速报）		<p>10月的国内企业物价指数同比下降。不过，受原油价格下跌，煤和石油产品下降幅度缩小等因素的影响，时隔7个月降幅出现缩小。另一方面，由于中国经济增速放缓等，碎片类及钢铁等品种的降幅出现了增大。</p> <p>出口物价指数（日元）连续两个月同比下降。进口物价指数（日元）受石油、煤、天然气及金属、金属制品价格下跌的影响，持续大幅下跌。</p>
		◎国内企业物价指数	同比▲3.8% (环比▲0.6%)	
		◎出口物价指数（日元）	同比▲1.7% (环比▲0.5%)	
		◎进口物价指数（日元）	同比▲15.6% (环比▲1.2%)	
4	2015年11月19日	10月贸易统计（速报）		<p>10月的贸易收支时隔7个月再次转为顺差。出口方面，面向美国、欧盟出口的汽车同比增加，但一直以来拉动增长的面向亚洲的出口连续两个月减少。进口方面，虽然从欧盟、美国进口的医药品有所增加，但原油价格下跌导致粗制油及液化天然气等持续下降。</p>
		◎贸易收支	+1,115亿日元	
		◎出口	同比▲2.1%	
		◎进口	同比▲13.4%	
5	2015年11月27日	10月全国消费者物价指数		<p>10月的全国消费者物价指数（除生鲜食品外的综合指数）已连续3个月同比下降。虽然除生鲜食品外的食品以及电视等教育娱乐等多个项目持续增长，但受原油价格走低影响，电暖费、汽油价格下跌，压低了整体水平。</p>
		◎综合指数	同比+0.3%	
		◎除生鲜食品外的综合指数	同比▲0.1%	
6	2015年11月30日	10月矿工业生产（速报）		<p>10月的矿工业生产指数连续2个月环比增长。虽然化工及信息通信机械工业等出现下降，但通用机械、生产机械、业务机械及运输机械等多个行业出货增加，随着库存调整的进行，生产也随之增加。</p>
		◎生产	环比+1.4%	
		◎出货	环比+2.1%	
		◎库存	环比▲1.9%	
		◎库存率	环比▲3.0%	

季度发布指标

#	发布日期	经济指标		短评
		项目	结果	
1	2015年11月16日	季度GDP速报 (2015年第三季度・1次速报)		<p>2015年第三季度的实际GDP继第二季度后仍呈负增长。但库存投资受库存调整的影响，对负增长影响很大。如除去此项目，则较上季度出现增长。</p> <p>从各需求项目来看，民间需求方面，个人消费受酷暑效应影响同比增长0.5%。由于中国等海外经济前景不明朗，企业的投资态度趋于谨慎，设备投资同比▲1.3%，连续两个季度出现下滑。库存投资方面，以流通库存为中心的库存调整进行顺利，较上季度贡献度▲0.5%点，压低了整体水平。</p>
		◎实际GDP	较上季度▲0.2% 较上季度年率▲0.8% (同比+1.0%)	
		◎名义GDP	较上季度±0.0% 较上季度年率+0.1% (同比+3.1%)	

从以下URL可以通过PDF文件形式阅览日本交易所集团月报的最新一期和以往各期。

<http://www.jpx.co.jp/chinese/markets/data/monthly/index.html>

《免责声明》

本资料的目的，是以中文翻译的方式提供来自日本交易所集团的主要简讯，不以指导投资为目的。另外，也不保证本资料内容的完整性和正确性。日本交易所集团对于因利用本资料内容而产生的任何损失概不负责，敬请注意。本资料内容的著作权属于日本交易所集团，未经许可禁止转载。

(株)东京证券交易所 北京代表处

TEL:010-8517-1128 FAX:010-8517-1138 E-mail:tsebjrep@tsebjrep.com.cn