

1. 行情概况、股价、成交额

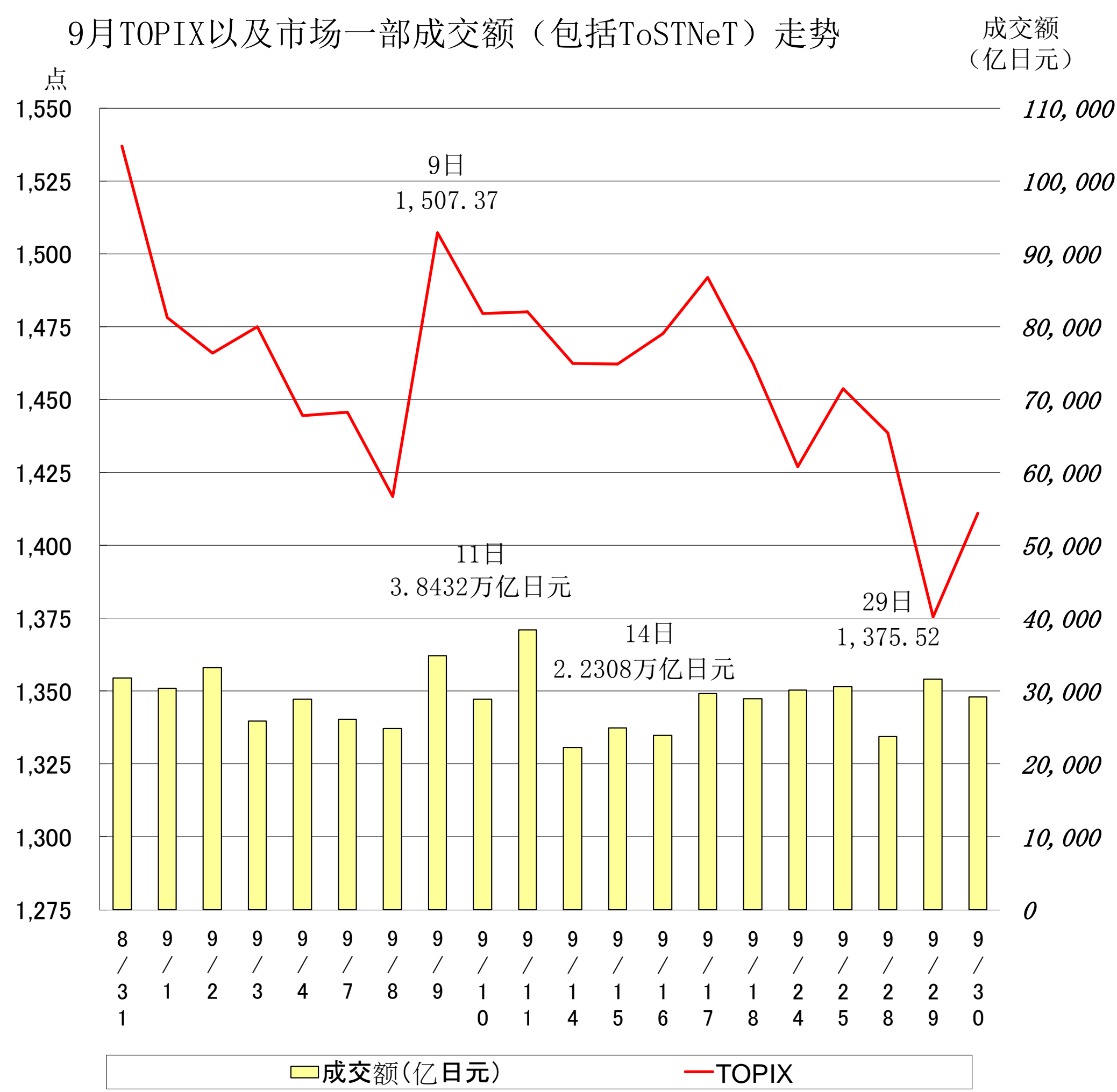
<行情概况>

9月上旬，投资者对中国经济的担忧以及美国加息时间等方面前景不明朗给市场行情带来较大影响，行情开始大跌。之后受欧美股市上涨等影响，市场出现回购动向，月初下跌部分一度恢复大半。然而中下旬，美国推迟加息的决定使得世界经济前景愈发不明朗，加之中国制造业形势下滑、德国大众汽车造假问题等不良事件在假期中相继发生，市场跌势加剧，纵观全月，行情持续大幅下跌。

上月，受投资者对中国经济的担忧以及美国加息时间等方面前景不明朗的利空影响，行情大幅下跌，但随后，在政策看好使得上海股市反弹的背景下，欧美股市大幅上涨使得市场出现回购动向，月初下跌部分一度恢复大半。

中旬，美国决定是否加息的重要会议延期，行情出现窄幅波动，17日FOMC推迟加息的决定一出，世界经济前景担忧情绪加剧，市场行情再次趋于疲软。

下旬，受假期中相继发生中国制造业形势下滑、德国大众汽车造假问题等不良事件的影响，行情持续走低，但受过量抛售后反弹等因素影响，最后交易日出现回购动向，下跌势头得以缓解。



<指数>

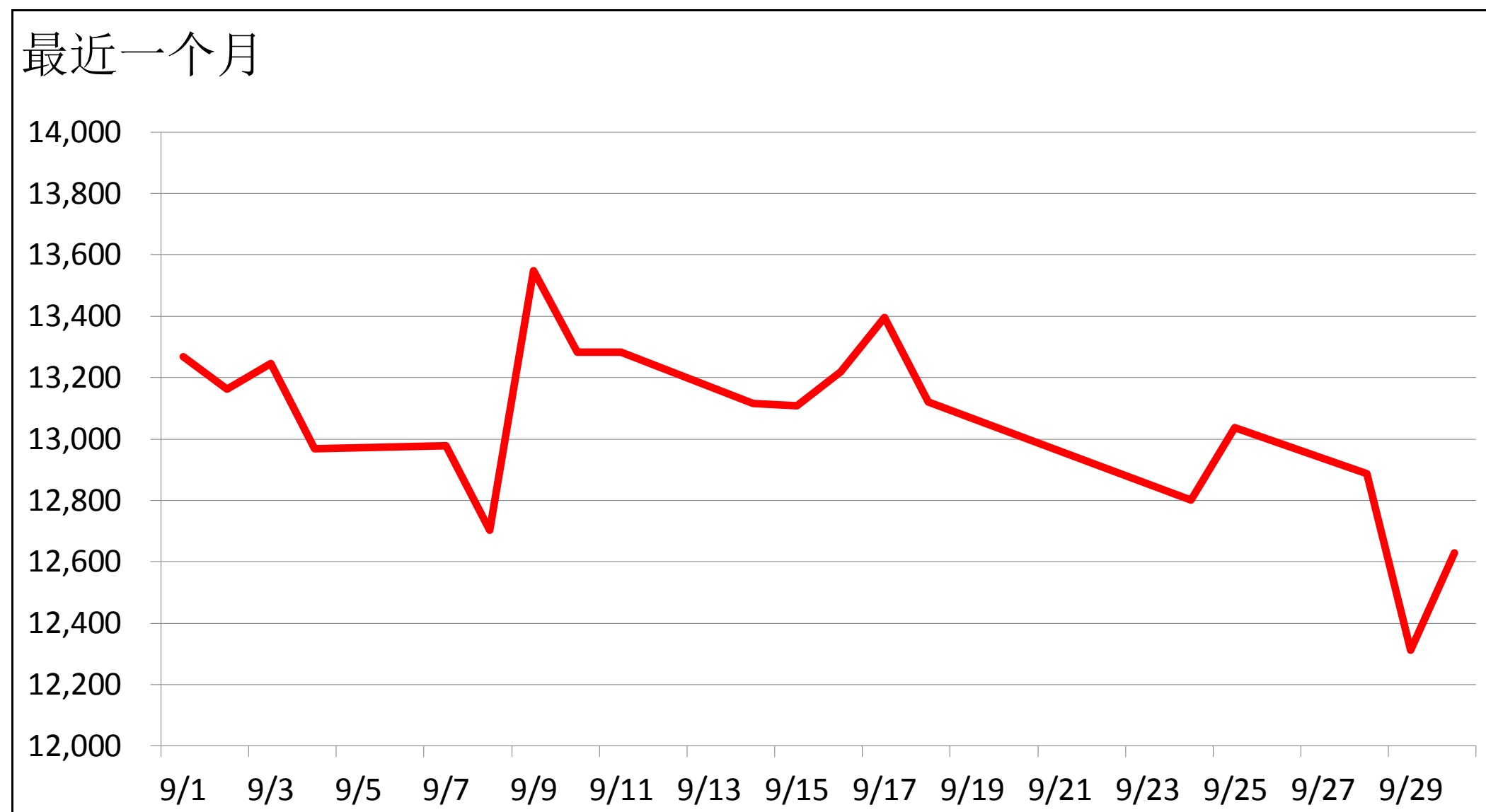
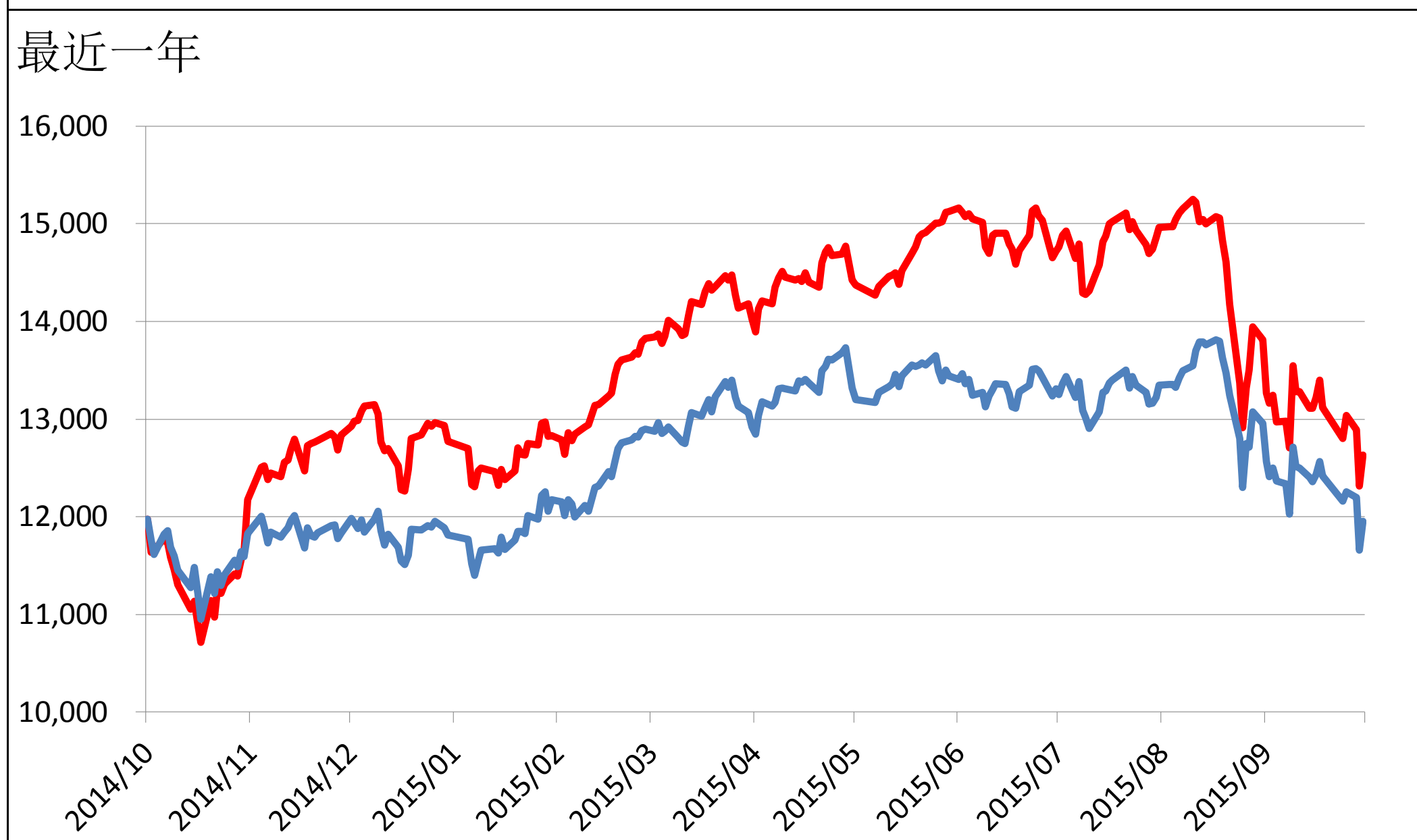
(单位：点、美元、日元、%)

类型	2015/8/31	2015/9/30	涨跌值	涨跌率	2014年				2015年			
					最高	日期	最低	日期	最高	日期	最低	日期
TOPIX	1,537.05	1,411.16	-125.89	-8.19	1,447.58	12/8	1,132.76	4/14	1,691.29	8/10	1,357.98	1/14
日经225	18,890.48	17,388.15	-1,502.33	-7.95	17,935.64	12/8	13,910.16	4/14	20,868.03	6/24	16,795.96	1/14
JPX日经指数400	13,813.71	12,628.54	-1,185.17	-8.58	13,148.44	12/8	10,314.83	4/14	15,251.93	8/10	12,308.20	1/7
二部股价指数	4,759.07	4,493.15	-265.92	-5.59	4,394.63	12/8	3,354.07	5/21	5,142.32	7/21	4,367.85	1/6
创业板指数	817.21	767.12	-50.09	-6.13	1,035.34	1/22	635.00	5/19	1,028.38	6/24	708.12	9/8
纽约道琼斯指数	16,528.03	16,284.70	-243.33	-1.47	18,053.71	12/26	15,372.80	2/3	18,312.39	5/19	15,666.44	8/25
日元/美元(参考)	121.20	119.95	-1.25	-1.03	121.52	12/8	100.95	5/21	125.35	6/8	116.41	1/16
长期利率(参考)	0.38	0.35	-0.03	-7.89	0.725	1/6	0.310	12/25	0.535	6/11	0.200	1/19

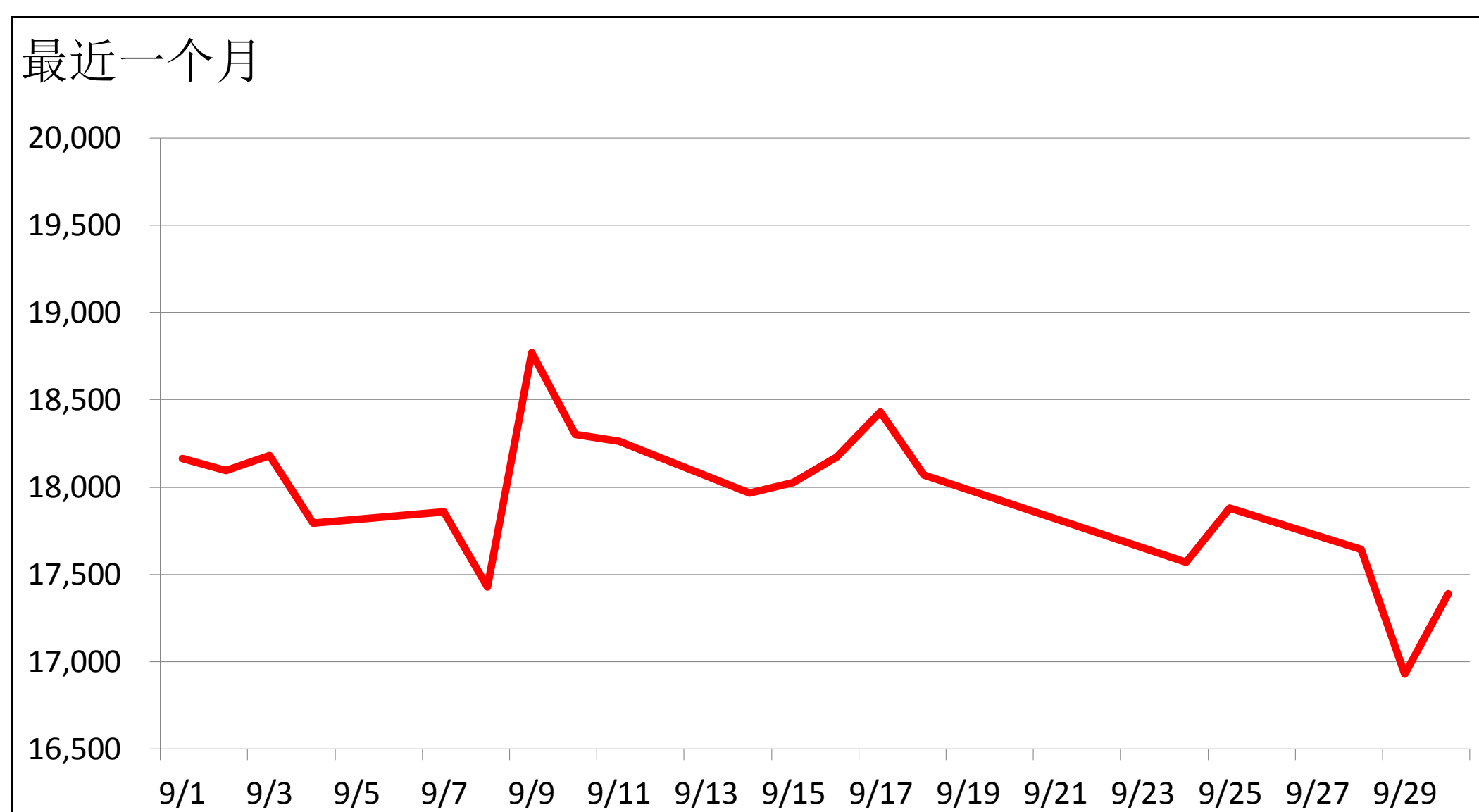
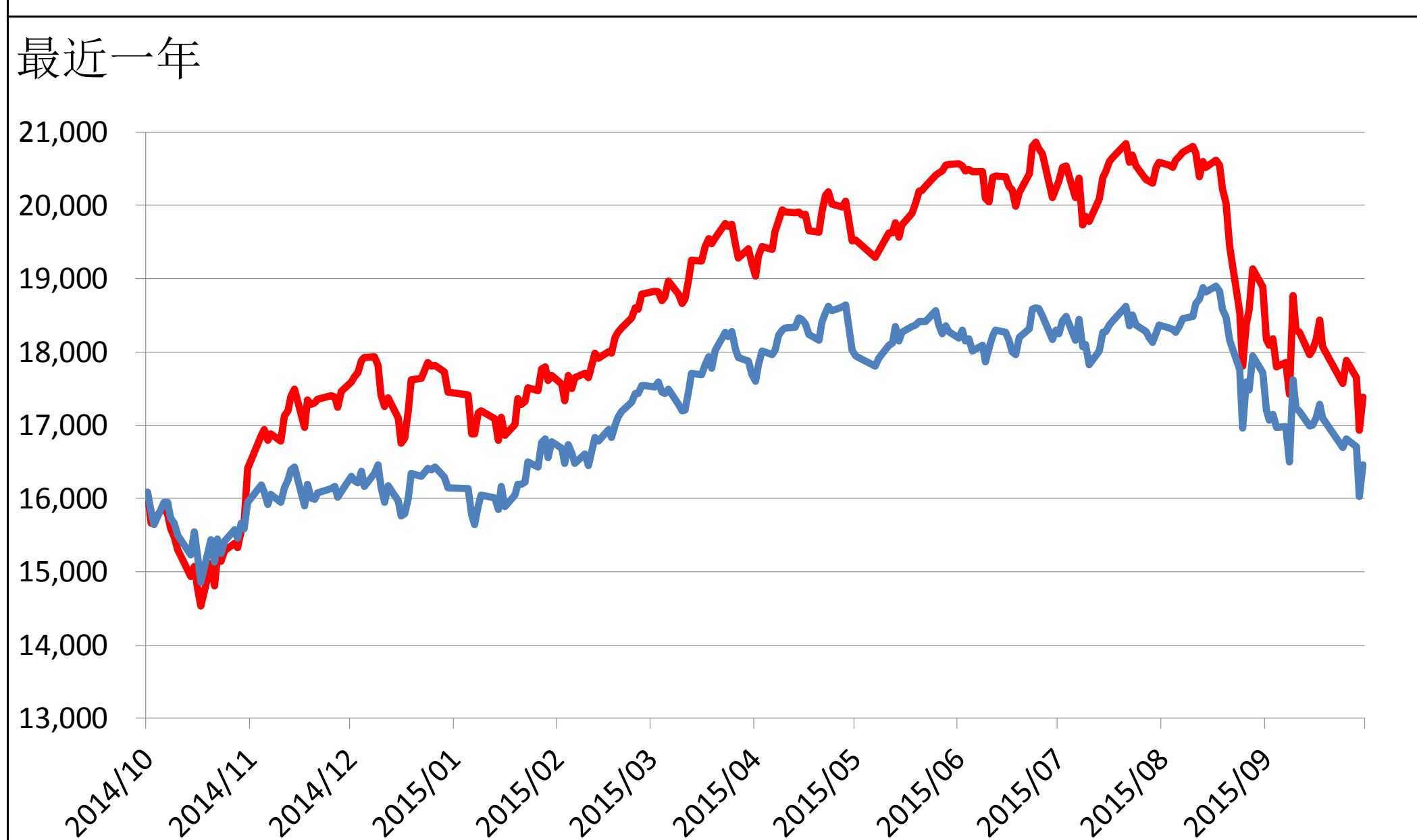
(注) 日元/美元汇率为东京外汇市场的收盘价，日元/美元的最高点和最低点以日元为基准。

2. 主要指数、汇率等的走势

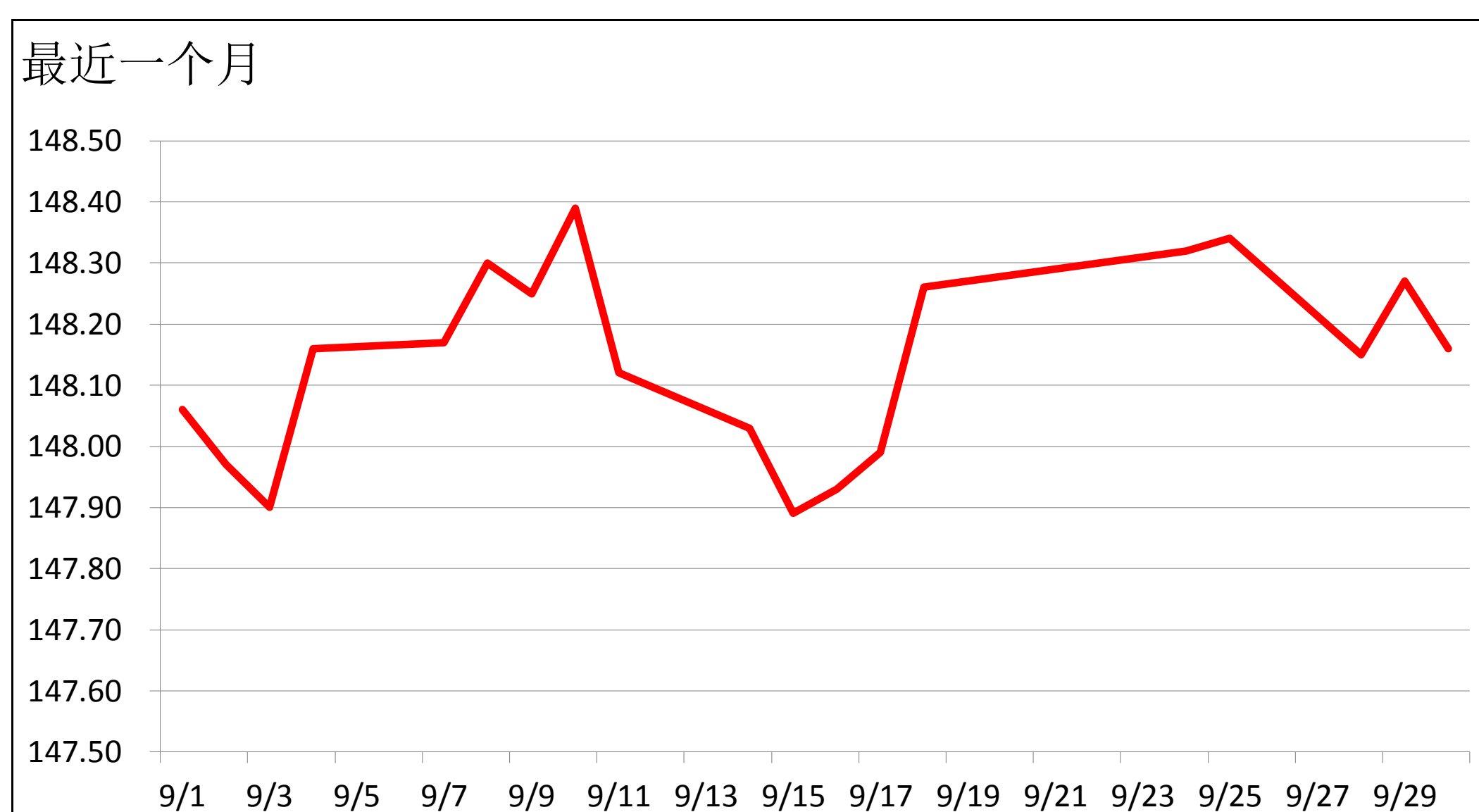
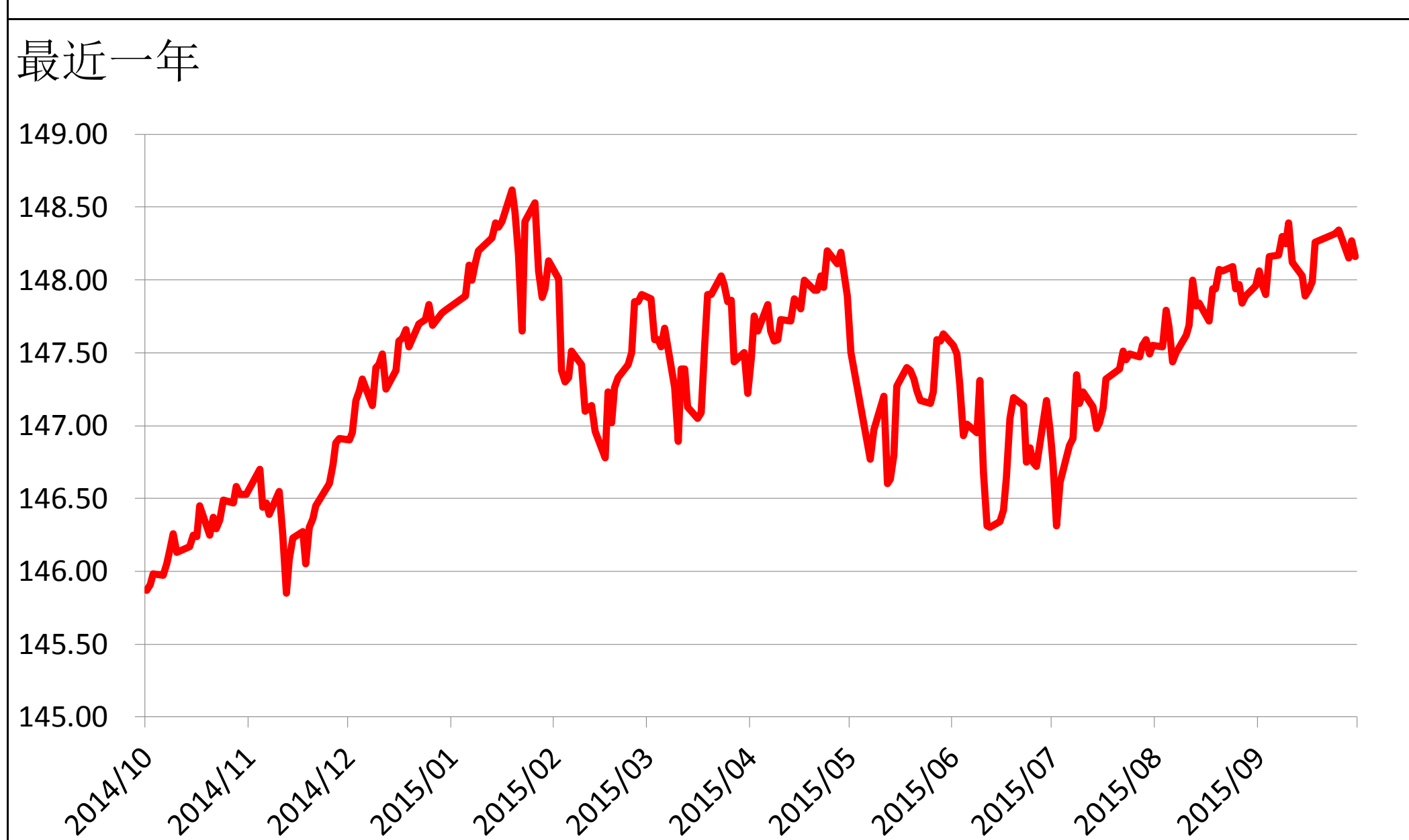
(1) JPX 日经指数400 红线：日元价格（左轴：点）；蓝线：汇率价格参照（左轴：点）



(2) 日经平均股价 红线：日元价格（左轴：日元）；蓝线：汇率价格参照（左轴：日元）

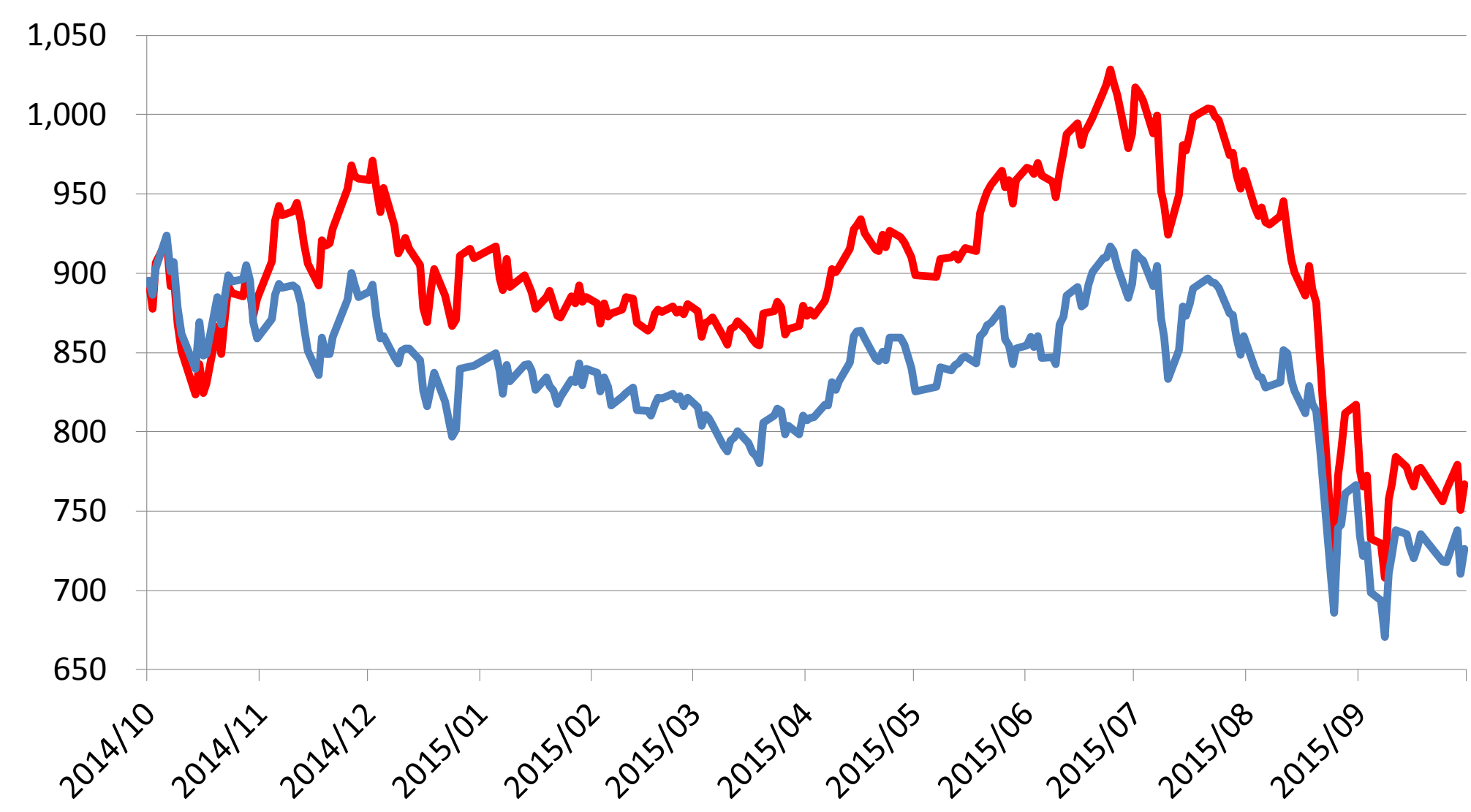


(3) 长期国债期货（第一个合约月份） 红线：日元价格（左轴：日元）

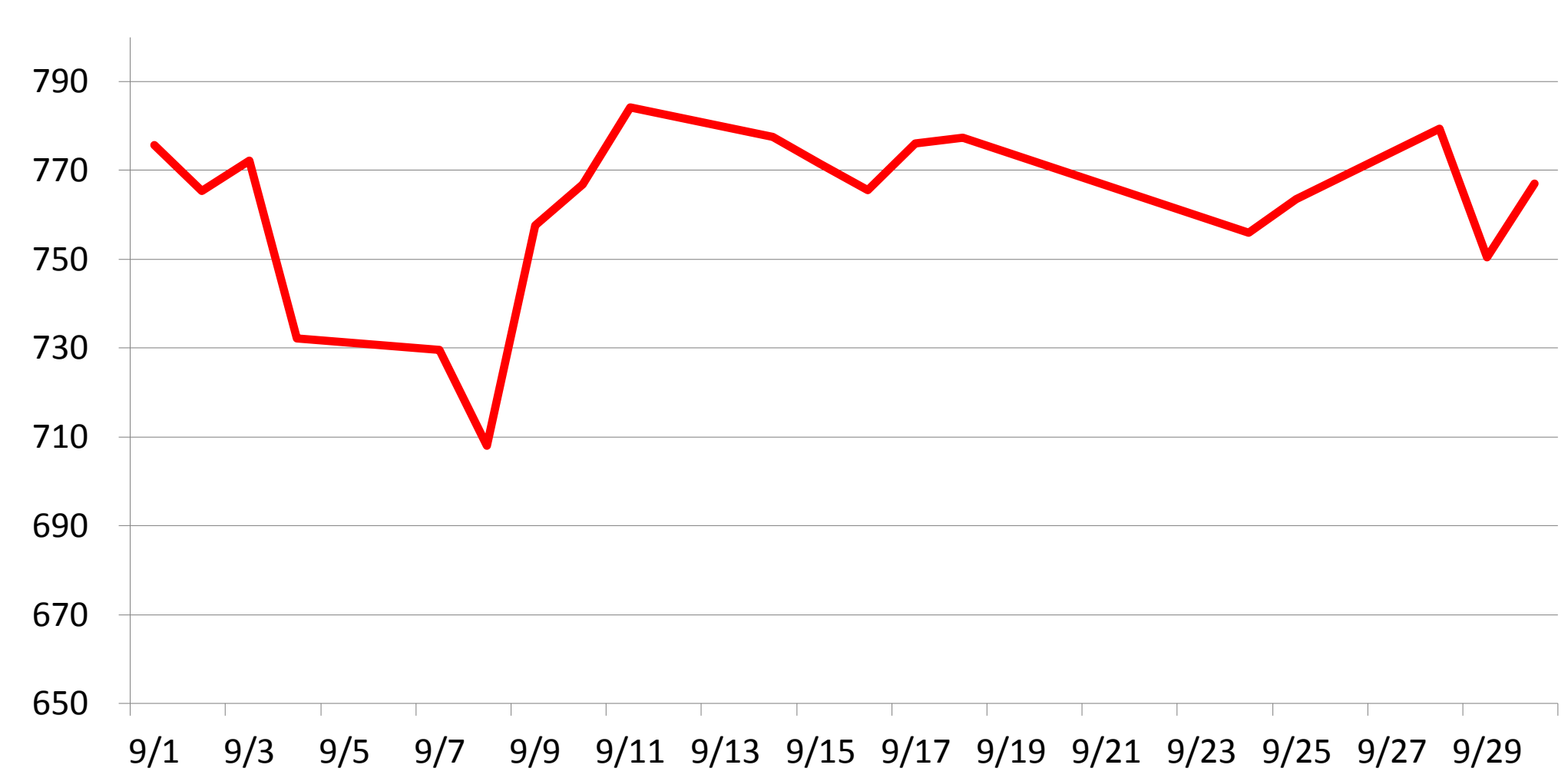


(4) 东证创业板 (Mothers) 指数 红线: 日元价格; 蓝线: 汇率价格参照 (左轴: 点)

最近一年

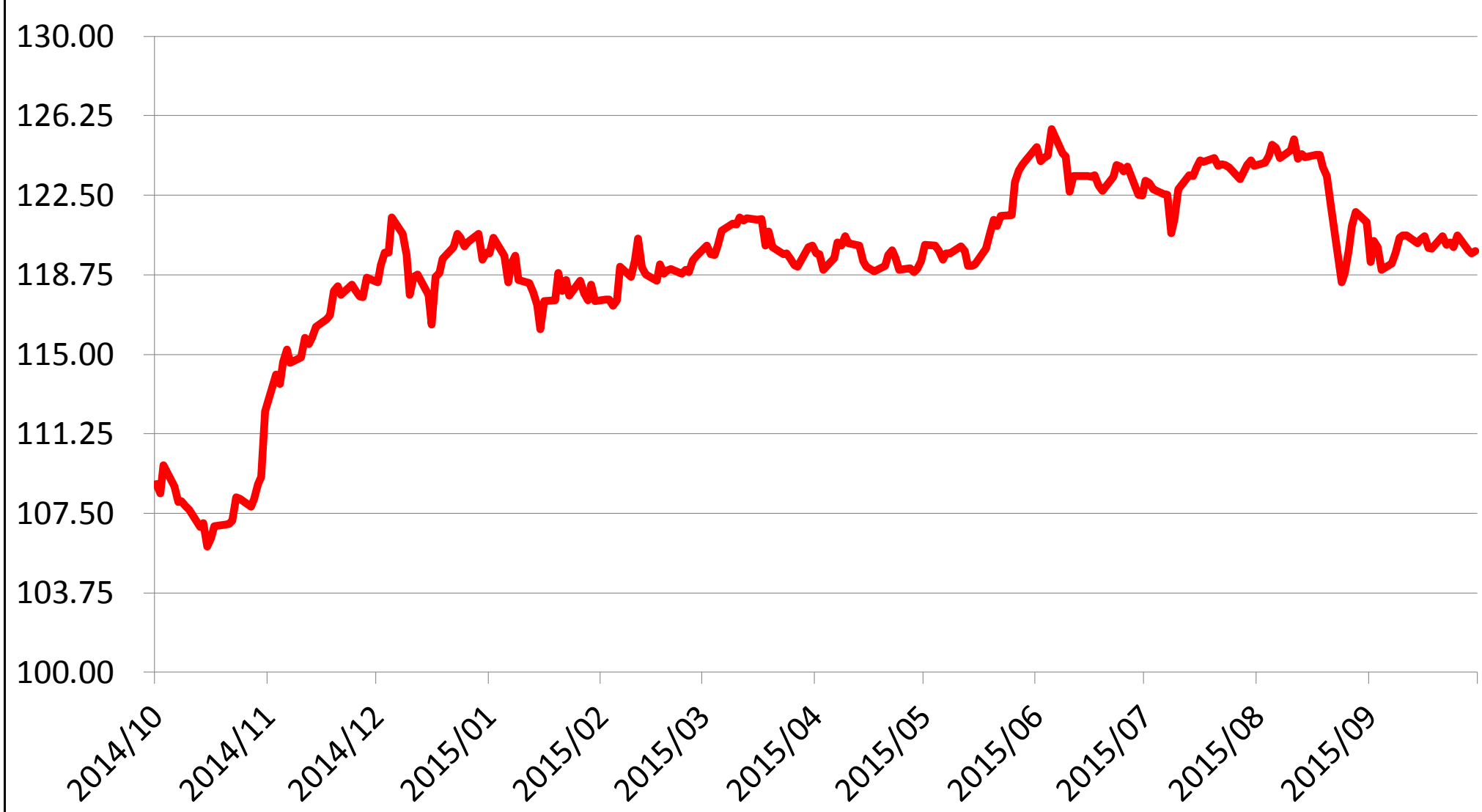


最近一个月

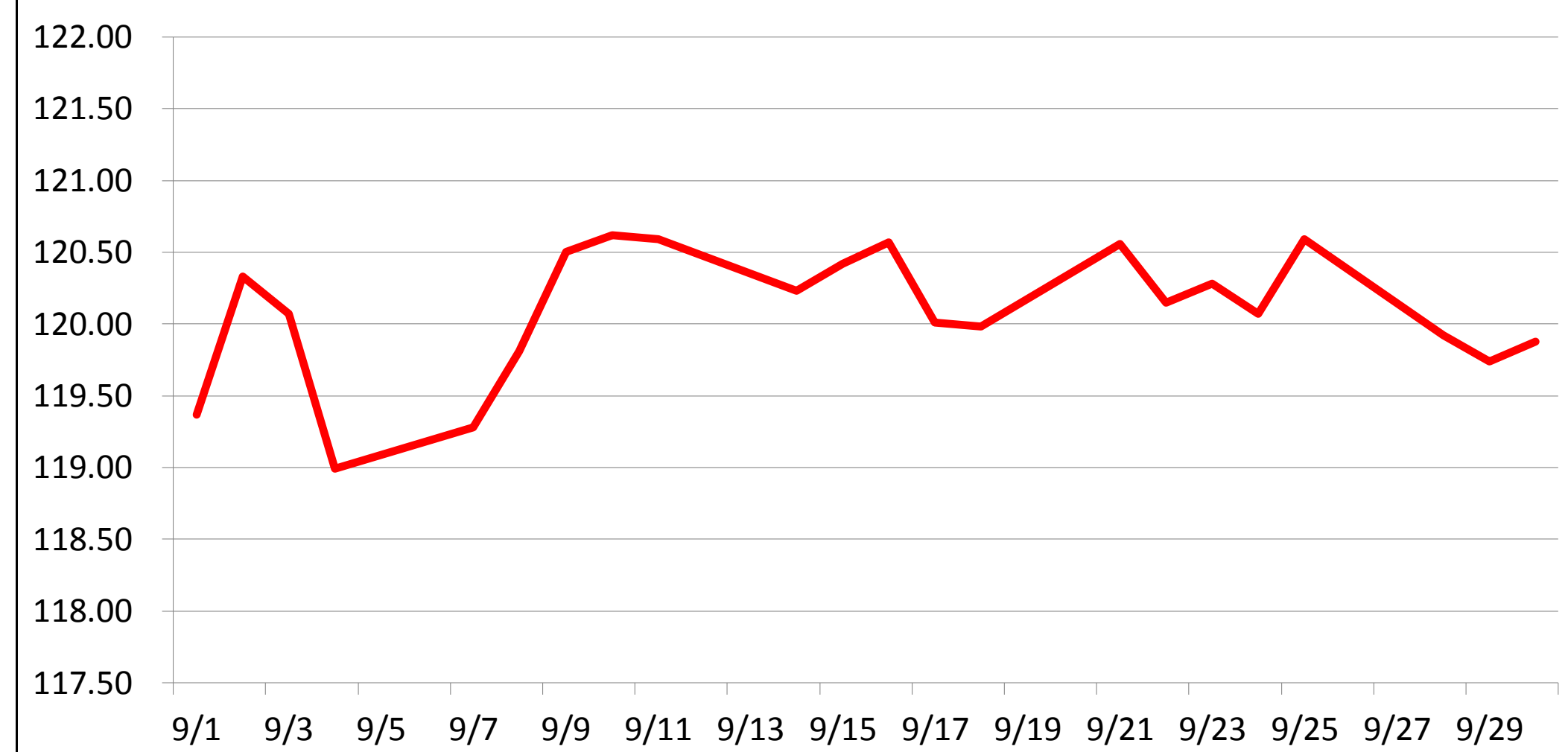


(5) 美元/日元

最近一年

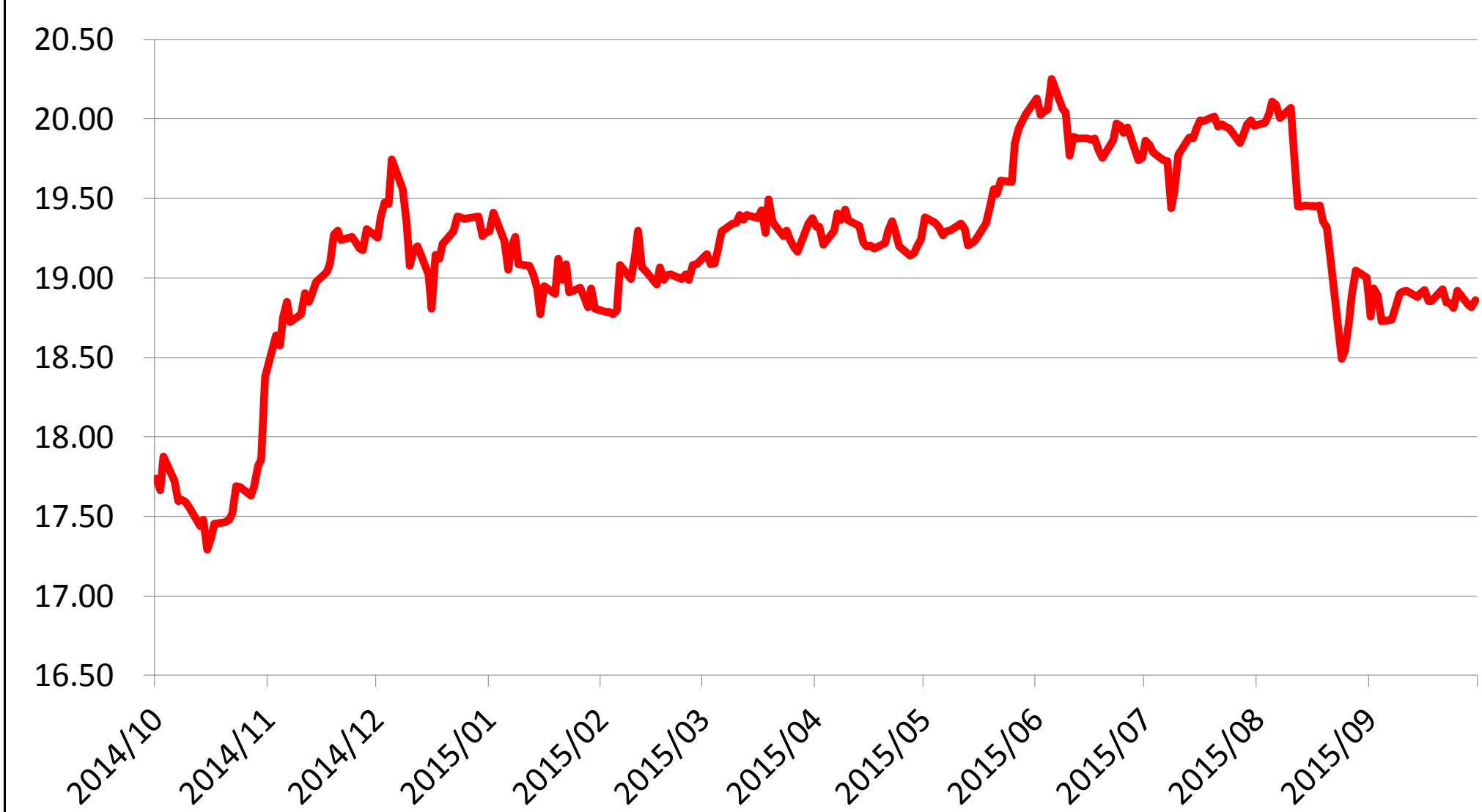


最近一个月

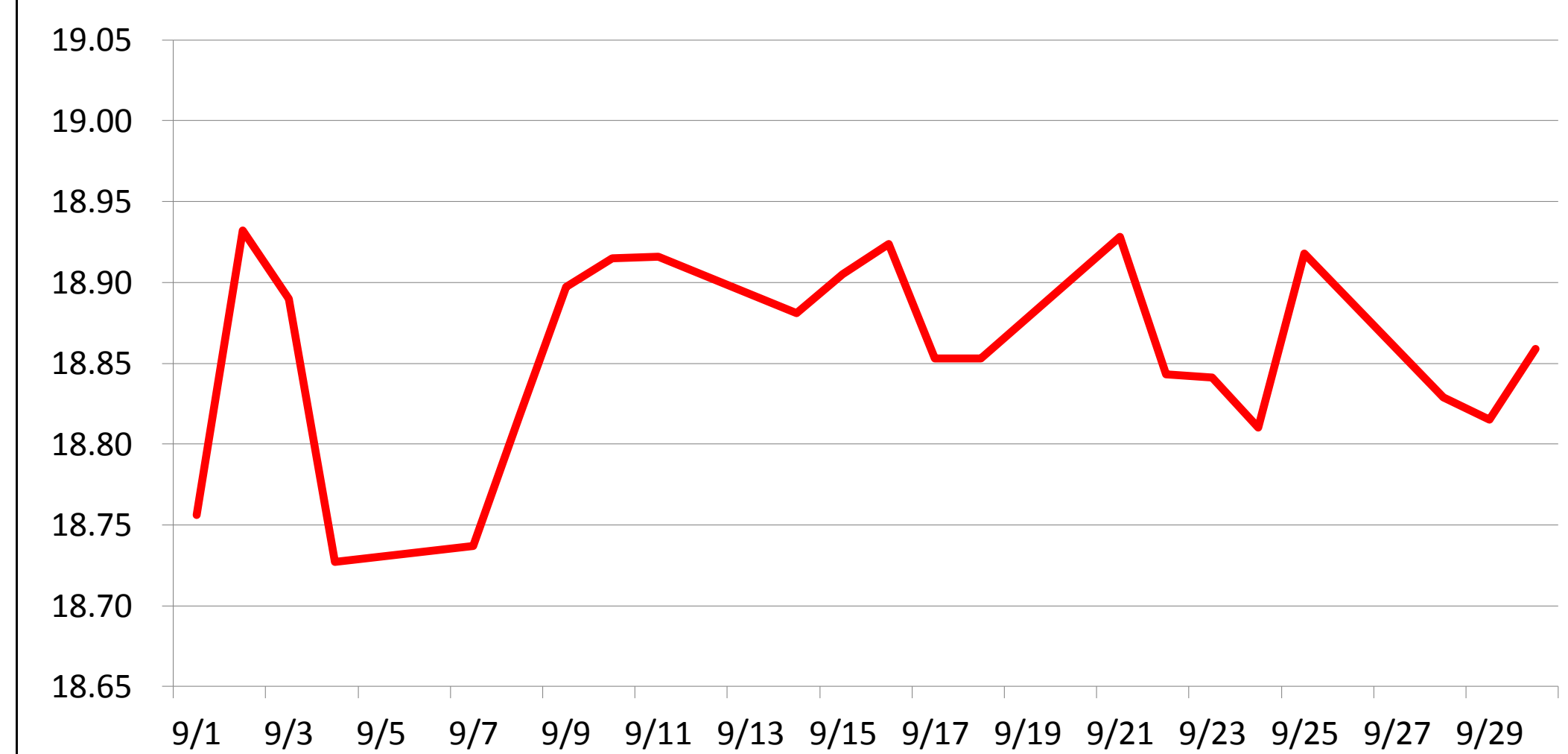


(6) 人民币/日元

最近一年



最近一个月



3. TOPIX-17系列（17个行业） PER/PBR、涨跌率、成份股等

#	行业	PER (截至月)	PBR (截至月末)	涨跌率				排名前三的成份股		指数比重
				过去1个月	过去3个月	过去1年	过去5年	股票代码	股票名称	
1	食品	21.49	1.92	-5.73%	-7.60%	+18.23%	+113.81%	2914	日本烟草产业	25.93%
								2502	朝日集团控股	8.62%
								2503	麒麟控股	7.53%
2	能源资源	-	0.59	-7.65%	-18.74%	-18.77%	+1.95%	1605	国际石油开发帝石	37.12%
								5020	JX控股	29.61%
								5012	东燃通用石油	10.81%
3	建筑及材料	16.10	1.22	-2.11%	-7.09%	+10.77%	+103.40%	1925	大和房屋工业	10.32%
								1928	积水住宅	6.96%
								1878	大东建托	5.38%
4	材料及化学	15.79	1.24	-3.49%	-13.00%	+13.20%	+73.48%	4452	花王	10.50%
								4063	信越化学工业	7.93%
								4901	富士胶片	7.37%
5	医药品	41.70	1.93	-6.82%	-8.27%	+16.43%	+88.60%	4502	武田药品工业	19.77%
								4503	安斯泰来制药	17.43%
								4523	卫材	9.34%
6	汽车及运输机	10.82	1.19	-0.32%	-13.18%	+2.72%	+97.27%	7203	丰田汽车	38.59%
								7267	本田技研工业	12.78%
								7201	日产汽车	6.16%
7	钢铁及有色金属	8.57	0.68	-8.67%	-27.54%	-15.94%	-6.33%	5401	新日铁住金	23.49%
								5802	住友电气工业	14.56%
								5411	日本钢铁工程控股	10.11%
8	机械	13.91	1.21	-7.34%	-25.17%	-14.19%	+60.82%	6367	大金工业	10.85%
								6301	小松	10.03%
								7011	三菱重工业	9.95%
9	电机及精密机器	19.27	1.45	-6.66%	-21.10%	-3.42%	+41.05%	6758	索尼	7.64%
								6954	发那科	7.15%
								7751	佳能	6.97%
10	信息通信、服务及其他	17.34	1.66	-7.05%	-9.93%	+11.78%	+100.05%	9432	NTT	12.96%
								9984	软银集团	11.48%
								9433	KDDI	10.73%

11	电力及燃气	7.48	1.08	-2.77%	-3.13%	+22.49%	-18.01%	9531	东京燃气	14.26%
								9501	东京电力	14.01%
								9503	关西电力	11.22%
12	运输及物流	16.52	1.47	-1.21%	-5.85%	+19.70%	+78.02%	9020	东日本旅客铁路	16.12%
								9022	东海旅客铁路	15.09%
								9201	日本航空	7.08%
13	商社及批发	11.07	0.71	-8.37%	-18.15%	-4.55%	+35.96%	8058	三菱商事	17.73%
								8031	三井物产	13.75%
								8001	伊藤忠商事	12.73%
14	零售	28.15	1.83	+2.61%	-5.74%	+34.22%	+147.25%	3382	Seven & I Holdings	20.99%
								9983	迅销	8.95%
								8267	永旺	7.05%
15	银行	9.34	0.68	-4.79%	-15.00%	+10.56%	+76.36%	8306	三菱日联金融集团	28.64%
								8316	三井住友金融集团	17.00%
								8411	瑞穗金融集团	15.61%
16	金融（除银行外）	11.52	0.89	-6.69%	-17.67%	+14.61%	+91.92%	8766	东京海上控股	16.26%
								8604	野村控股	12.71%
								8750	第一生命保险	10.96%
17	房产	24.95	1.76	-1.82%	-9.30%	+0.58%	+103.74%	8802	三菱地所	28.93%
								8801	三井不动产	27.64%
								8830	住友不动产	14.51%

4. 总市值排名前十的股票（日本国内股票）

序号	股票代码	股票名称（简称）	总市值（截至月末） 单位：亿日元
1	7203	TOYOTA MOTOR	238,269
2	8306	MITSUBISHI UFJ F	101,506
3	9432	NIPPON TELEGRAPH	94,982
4	9437	NTT DOCOMO INC	81,429
5	2914	JAPAN TOBACCO	73,900
6	9433	KDDI CORP	71,766
7	9984	SOFTBANK GROUP C	65,760
8	7267	HONDA MOTOR CO	64,106
9	8316	SMFG	63,802
10	8411	MIZUHO FINANCIAL	55,327

5. 成交额排名前十的股票

(1) 日本国内股票

序号	股票代码	股票名称	成交额（月度）※单位：亿日元
1	7203	丰田汽车	17,159
2	9984	软银集团	10,837
3	8306	三菱日联金融集团	10,268
4	8411	瑞穗金融集团	9,951
5	9501	东京电力	8,231
6	8316	三井住友金融集团	7,639
7	9983	迅销	7,473
8	9433	KDDI	5,682
9	9432	日本电信电话	5,556
10	6954	发那科	5,291

※仅场内交易

(2) 日本国内ETF

序号	股票代码	股票名称	成交额（月度）※单位：亿日元
1	1570	NEXT FUNDS日经平均杠杆和反向联动型上市投信	48,397
2	1357	NEXT FUNDS日经平均2倍反向指数联动型上市投信	6,034
3	1579	日经平均杠杆2倍上市投信	3,301
4	1321	日经225联动型上市投资信托	2,728
5	1306	TOPIX联动型上市投资信托	1,389
6	1568	TOPIX杠杆2倍上市投信	1,180
7	1360	日经平均反向2倍上市投信	702
8	1330	上市指数基金225	553
9	1320	大和上市投信—日经225	520
10	1365	大和上市投信—日经平均杠杆和反向	490

※仅场内交易

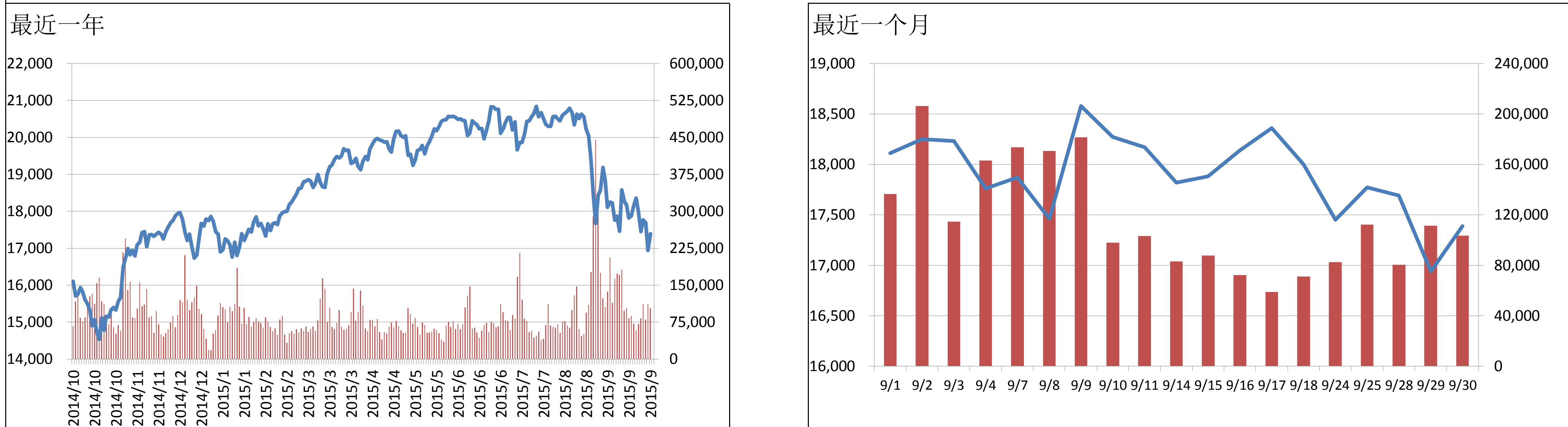
(3) 日本国内REIT

序号	股票代码	股票名称	成交额（月度）※单位：亿日元
1	8960	联城投资法人	604
2	8951	日本写字楼基金投资法人	548
3	8953	日本商业基金投资法人	521
4	3285	野村不动产主力基金投资法人	474
5	8952	日本房地产投资法人	447
6	3281	GLP投资法人	389
7	8954	欧力士不动产投资法人	342
8	8959	野村不动产写字楼基金投资法人	236
9	8967	日本物流基金投资法人	229
10	3269	先进公寓投资法人	217

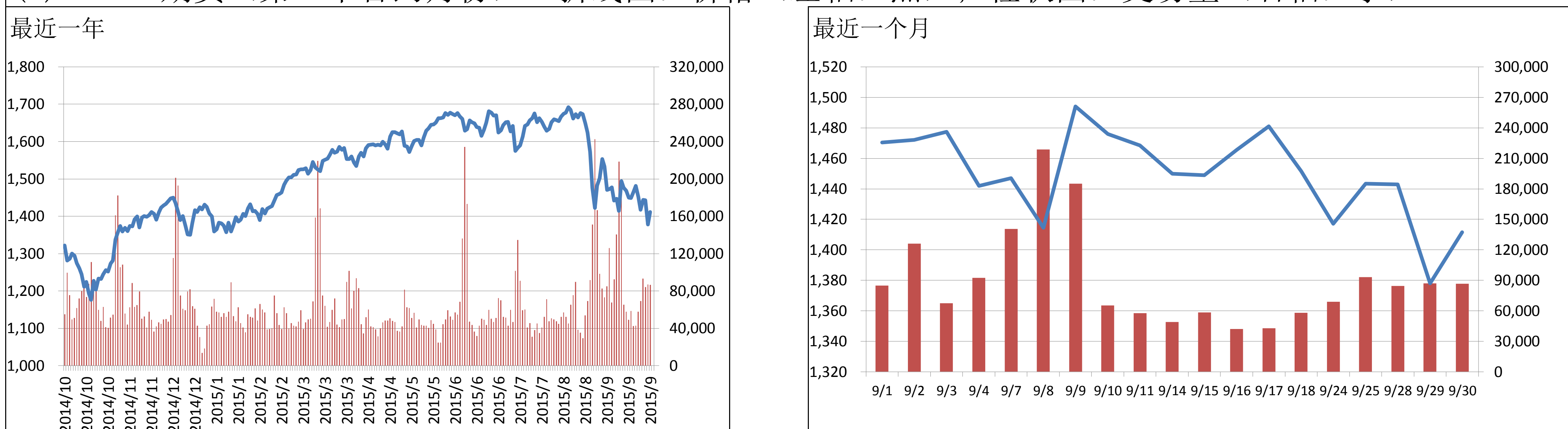
※仅场内交易

6. 主要期货的价格及交易量走势

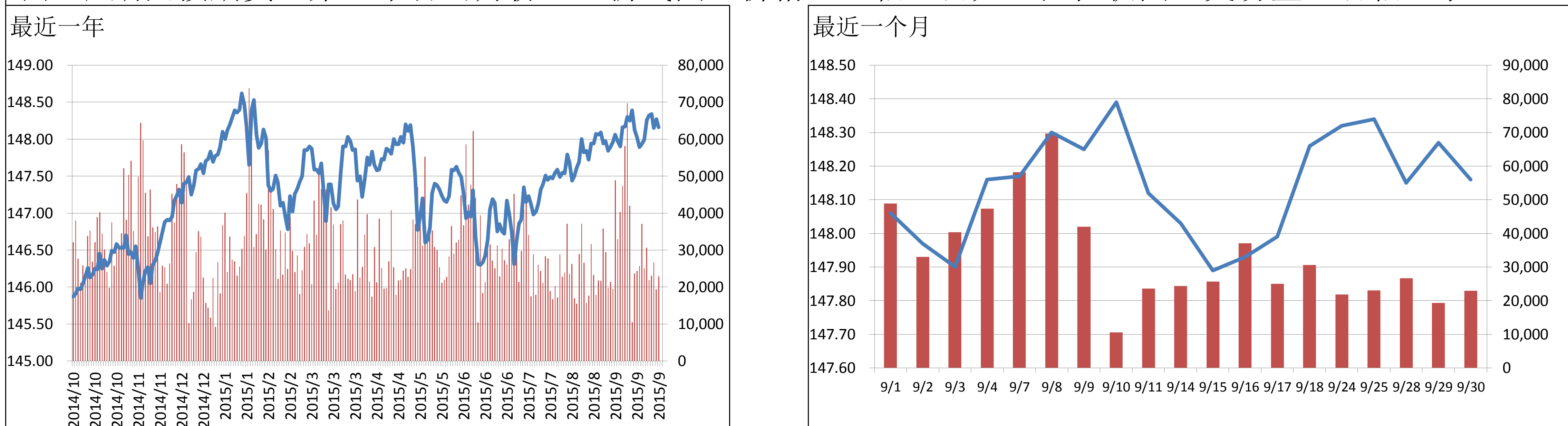
(1) 日经225期货（第一个合约月份） 折线图：价格（左轴：日元）；柱状图：交易量（右轴：手）



(2) TOPIX期货（第一个合约月份） 折线图：价格（左轴：点）；柱状图：交易量（右轴：手）



(3) 长期国债期货（第一个合约月份） 折线图：价格（左轴：日元）；柱状图：交易量（右轴：手）



7. IPO公司信息

#	上市日期	市场	股票代码	公司名称	业务内容
1	2015年9月1日	第一部	3919	PiPEDO HD	从事信息资产平台业务、广告业务以及解决方案业务的子公司等的经营管理及其附带业务或关联业务
2	2015年9月2日	Mothers	3415	STUDIOUS	销售日本国内品牌商品等的精品店“STUDIOUS”以及专门针对日本国内生产的自主品牌“UNITED TOKYO”的运营
3	2015年9月2日	Mothers	1433	BESTERRA	与设备拆解施工相关的工程和管理业务
4	2015年9月8日	第二部	1434	JESCO控股	日本国内EPC业务、东盟EPC业务以及综合媒体业务
5	2015年9月14日	Mothers	3416	PIXTA	在网上买卖照片、插图、视频等数字素材的在线市场“PIXTA”的运营等
6	2015年9月15日	Mothers	3920	IBC	计算机网络系统性能监控软件的策划、开发以及软件使用授权的销售、解决系统性能课题和问题的咨询服务
7	2015年9月17日	Mothers	6176	Brangista	电子杂志出版业务

8. JPX的主要新闻

#	日期	新闻名称
1	2015年9月18日	关于“JPX国债期货指数系列”的计算和公布

9. 主要经济指标

《月度发布指标》

#	发布日期	经济指标		短评
		项目	结果	
1	2015年9月7日	<u>7月景气动向指数（速报）</u>		<p>7月的CI先行指数时隔5个月再次下降。虽然最终产品和矿工业用生产资源的库存调整等推高了指数，但新建住宅施工面积在上月大幅增长后开始回落，此外消费者信心下降，压低了整体水平。</p> <p>一致指数时隔2个月转为下降。内阁府作出的走势判断仍为“停滞不前”。</p>
		◎CI先行指数	104.9 环比▲1.6ポイント	
		◎一致指数	112.2 环比▲0.1ポイント	
		◎滞后指数	115.7 环比+0.1ポイント	
2	2015年9月10日	<u>8月企业物价指数（速报）</u>		<p>8月的国内企业物价指数连续5个月同比下降，时隔5年零8个月转为负增长。</p> <p>出口物价指数（日元）继续同比增长。受石油、煤炭和天然气以及金属和金属制品价格下跌的影响，进口物价指数（日元）降幅增大。</p>
		◎国内企业物价指数	同比▲3.6% (环比▲0.6%)	
		◎出口物价指数（日元）	同比+3.4% (环比▲1.0%)	
		◎进口物价指数（日元）	同比▲9.6% (环比▲1.9%)	
3	2015年9月10日	<u>7月机械订单</u>		<p>7月的机械订单（除船舶、电力外的民间需求）连续2个月环比减少。</p> <p>在中国经济前景不明朗的背景下，制造业和非制造业均呈负增长，受此影响，内阁府将走势判断下调为“回升趋势停滞不前”。</p>
		◎民间需求（除船舶、电力外）	环比▲3.6% (同比+2.8%)	
		・制造业	环比▲5.3% (同比+3.8%)	
		・非制造业（除船舶、电力外）	环比▲6.0% (同比+1.8%)	
4	2015年9月17日	<u>8月贸易统计（速报）</u>		<p>8月的贸易收支已连续5个月出现逆差。</p> <p>出口方面，虽然面向美国出口的汽车和半导体等电子零部件等有所增长，但以往发挥带动作用的对华出口时隔6个月转为减少。</p> <p>进口方面，受原油价格下跌的影响，液化天然气等持续减少。而受日元走低导致出口价格上涨的影响，逆差同比收窄。</p>
		◎贸易收支	▲5,697亿日元	
		◎出口	同比+3.1%	
		◎进口	同比▲3.1%	
5	2015年9月25日	<u>8月全国消费者物价指数</u>		<p>8月的全国消费者物价指数（除生鲜食品外的综合指数）时隔2年零4个月首次同比下降。虽然除生鲜食品外的食品、教育娱乐等多个项目继续增长，但在原油价格走低影响下，电暖费、汽油价格下跌，压低了整体水平。</p>
		◎综合指数	同比+0.2%	
		◎除生鲜食品外的综合指数	同比▲0.1%	
6	2015年9月30日	<u>8月矿工业生产（速报）</u>		<p>8月的矿工业生产指数连续2个月环比下降。所有行业的生产预测实现率均为负。在中国经济减速等背景下，出口停滞不前，库存调整迟缓，通用、生产用、业务用机械工业等多个行业有所下降。</p>
		◎生产	环比▲0.5%	
		◎出货	环比▲0.5%	
		◎库存	环比+0.4%	
		◎库存率	环比+6.1%	

《季度发布指标》

#	发布日期	经济指标		短评
		项目	结果	
1	2015年9月1日	第2季度法人企业统计季报		2015年第2季度的企业业绩较时隔7个季度同比减少的第1季度有所增长。 经常利润方面，所有行业均同比增长。 设备投资方面，虽然连续9个季度同比均有增长，但增幅较上季度有所放缓。
		◎销售额（除金融和保险业外的所有行业） · 其中制造业 · 其中非制造业	同比+1.1% 同比+1.2% 同比+1.1%	
		◎经常利润（除金融和保险业外的所有行业） · 其中制造业 · 其中非制造业	同比+23.8% 同比+29.6% 同比+20.8%	
2	2015年9月8日	季度GDP速报 (2015年第2季度·2次速报)		2015年第2季度的实际GDP（2次速报值、季节调整值）较上季度▲0.3%，较1次速报值上调了0.1个百分点。 法人企业统计方面，受化学、食品、钢铁等制造业行业表现低迷的影响，设备投资开始减少。 而民间库存投资方面，受个人消费和出口停滞不前的影响，以原材料为主的库存积压，贡献度大幅上调。
		◎实际GDP（季节调整值）	较上季度▲0.3% (1次速报值▲0.4%) 较上季度年率▲1.2% (1次速报值▲1.6%)	

从以下URL可以通过PDF文件形式阅览东京证券交易所月报的最新一期和以往各期。

<http://www.jpx.co.jp/chinese/markets/data/monthly/index.html>

《免责声明》

本资料的目的是，是以中文翻译的方式提供来自株式会社东京证券交易所的主要简讯，不以指导投资为目的。另外，也不保证本资料内容的完整性和正确性。株式会社东京证券交易所对于因利用本资料内容而产生的任何损失概不负责，敬请注意。本资料内容的著作权属于株式会社东京证券交易所，未经许可禁止转载。

(株)东京证券交易所 北京代表处

TEL:010-8517-1128 FAX:010-8517-1138 E-mail:tsebjrep@tsebjrep.com.cn