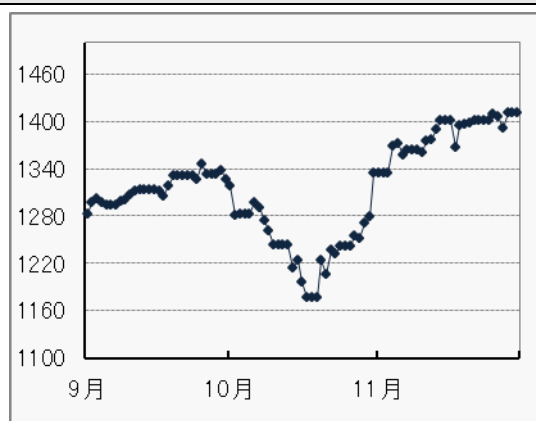
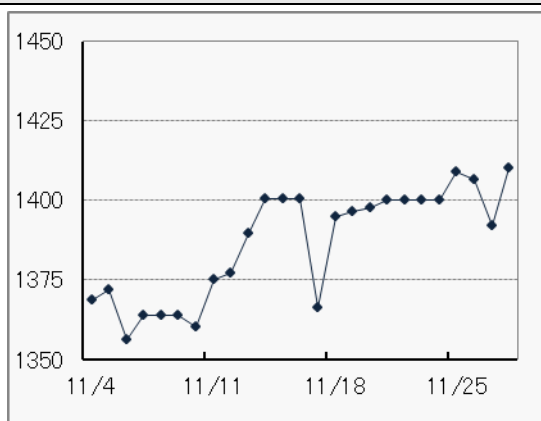


月报 2014年12月

日本交易所集团东京证券交易所



市场动向—TOPIX（东证股价指数）（2014年11月）



月初，受日元持续走低的影响，买盘趋于活跃，TOPIX 等主要指数创下年初以来的最高纪录，但在市场过热的风险意识氛围下，日元暂停走低，市场行情趋于下降。

月中，受纽约道琼斯工业平均指数创历史新高等推动美国股市表现坚挺，日元进一步走低以及预计消费税上调将被推迟等因素影响，市场走势坚挺，但受 2014 年 7 月至 9 月 GDP 速报值低于预期的影响，失望情绪扩散，市场行情于 17 日大幅回落。随后，受德国景气度好转及美元持续走高日元持续走低，1 美元兑换将近 118.5 日元等因素影响，出口相关股和海运股等股票被买入，市场行情趋于回升。

月末，在海外股市整体趋于坚挺，中国下调利率等利好因素以及原油价格下跌使得企业业绩有望改善的背景下，以空运股、海运股、电力股等为主的诸多股票趋于回暖，TOPIX 以年初以来的最高纪录收盘。

月末TOPIX以1,410.34点收盘，较上月末上涨5.76%。日经平均月末收盘价为17,459.85日元，较上月末上涨6.37%。

11 月末股票指标（18 个交易日）

	一部	二部	Mothers	JASDAQ/PRO
月成交量（千股）	55,368,464	3,623,062	2,748,006	2,622,350
月成交金额（百万日元）	57,293,423	1,018,315	3,309,738	1,364,626
上市公司（家）	1,846	543	196	857
IPO（家）	0	0	3	0

退市(家)	0	0	0	0
11月份市场数据				
东证一部日均成交金额	约 31,826 亿日元 (较上月上涨 24.4%)			
行业交易情况	(比上月上升↑) 纤维制品、海洋运输业、航空运输业 (比上月下降↓) 矿业、石油及煤炭制品、房地产业			
东证一部各投资部门交易情况 (11/4-11/28对50家证券公司进行的调查显示)	海外投资者(委托交易的69.1%)⇒12,606亿日元超买 个人投资者(委托交易的20.3%)⇒19,885亿日元超卖 金融机构(委托交易的5.1%)⇒1,213亿日元超买 * 证券公司的自营部门⇒9,755亿日元超买			

2014年11月份新上市公司

公司名	市场	业务内容	上市日期	公开发行价 (首日开盘价)	筹资金额※ (公开发行+旧股出售)
ELAN Corporation (6099)	M	附带清洗服务的 租赁与日用品提供相结合的服务	11/7	1,750 日元 (2,980 日元)	20.4 亿日元
SHIFT Inc. (3697)	M	软件测试业务	11/13	1,300 日元 (6,000 日元)	7.7 亿日元
CRI Middleware Co., Ltd. (3698)	M	与视频、语音领域专业中间件相关的授权业务	11/27	2,400 日元 (13,500 日元)	7.5 亿日元

2014年11月主要简讯

【宏观经济政策及数据】

- ◆ 日本汽车销售协会联合会与日本全国微型汽车协会联合会公布的数据显示, 2014年10月日本新车销量为396,508辆, 同比减少6.0%, 已连续4个月低于上年实际销量。在消费税上调导致消费者购买新车积极性下降的背景下, 上一年受集中需求影响的高销量开始回落, 减幅较上月(减少0.8%)有所扩大。(11月4日)
- ◆ 日本内阁府公布的2014年9月景气动向指数(2010年=100)速报值显示, 反映经济现状的“一致指数”为109.7, 环比增长1.4点, 为时隔2个月后首次好转。这

归功于乘用车和平板电视等耐用消费品的出货量增长使得生产形势好转。8 月份下调后的经济走势判断仍维持在 “已转变为下滑局面”。（11 月 6 日）

- ◆ 经济合作与发展组织（OECD）将 2014 年 5 月发布的 2014 年、2015 年以及 2016 年全球经济增长率预期分别下调至 3.3%、3.7%和 3.9%，表示欧元区经济低迷和部分主要新兴国家发展放缓，拖累了美国主导的经济复苏，经济恢复速度缓慢。（11 月 7 日）
- ◆ 日本内阁府公布的 2014 年 10 月反映消费者信心和街头实际景气感受的调查结果均较上月有所恶化。这反映出因 4 月份消费税上调和物价上涨而造成实际收入减少的家庭财政不断缩减支出，再次表明消费税上调后经济发展趋于迟缓。（11 月 11 日）
- ◆ 日本政府观光局公布数据显示，2014 年 1 月至 10 月累计访日外国人人数（推算值）为 11,009,000 人，同比增长 27.1%，10 个月内超过了 2013 年全年的 10,363,904 人，连续 2 年创历史新高。除日元贬值使得赴日旅游性价比增高外，日本放宽东南亚游客赴日签证条件和羽田机场增设国际航线也起到了推动作用。（11 月 19 日）

【日本企业】

- ◆ 中国香港的综合企业——长江实业宣布，将正式涉足飞机租赁业务。长江实业将与三菱商事（东证一部：8058）旗下的飞机租赁公司 MC Aviation Partners（MCAP）合资成立飞机租赁业务公司。出资比例为长江实业 60%，MCAP40%。主要网点在中国香港和爱尔兰。MCAP 将转让 15 架飞机。（11 月 5 日）
- ◆ NTT DOCOMO, Inc.（东证一部：9437）宣布，其客户从 11 月 19 日开始在中国也能通过海外高速通信“LTE”进行国际漫游（相互连接）。该服务将使用中国移动的“TD-LTE”线路。由此，NTT DOCOMO, Inc. 通过 LTE 的国际漫游服务将覆盖 27 个国家和地区。（11 月 17 日）
- ◆ Daiwa Securities Group Inc.（东证一部：8601）宣布，已与北京的大型证券公司

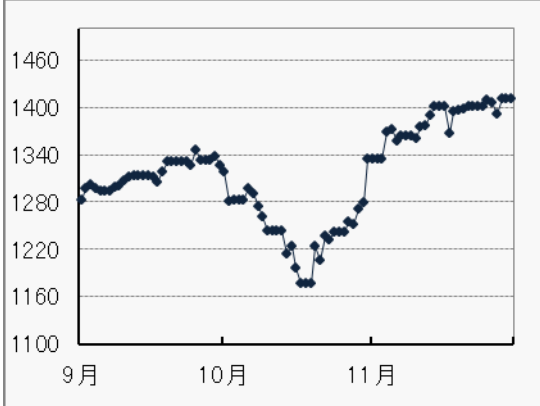
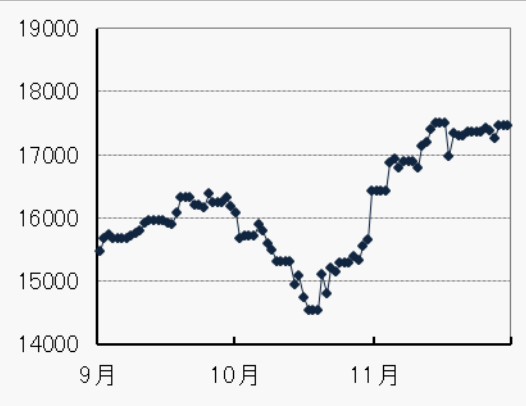
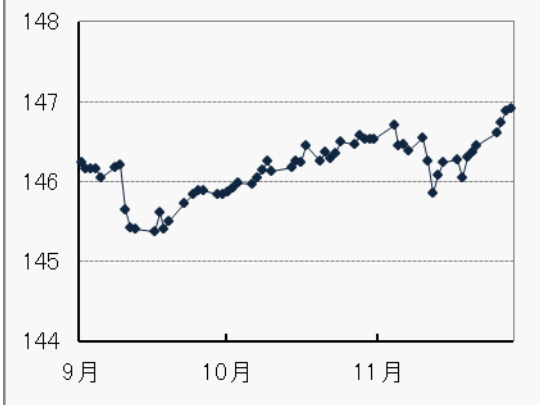
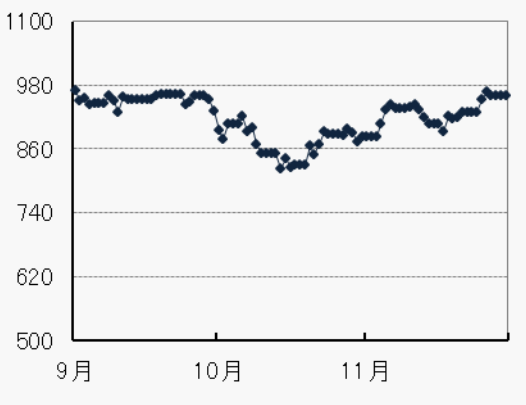


——中信建投证券股份有限公司开展业务合作，旨在投资银行领域相互协作等。具体合作内容包括：交换中日两国企业、政府相关机构的融资以及企业合并、并购(M&A)的相关信息；在海外机构投资者投资中国股票的接单下单业务以及调查等领域开展合作；开展人才交流和商品技术信息交换。(11月21日)

- ◆ 已在香港上市的海通国际证券宣布，将收购亚洲证券调查公司 Japaninvest Group plc (东证 Mothers: 3827)。海通国际证券已与 Japaninvest Group plc 就收购事宜达成协议，收购额约为 28.78 亿日元。(11月27日)
- ◆ 本田技研工业 (东证一部: 7267) 的在华合资公司——广汽本田汽车 (广东省广州市) 总投资 20 亿元的研发机构“广汽本田汽车研究开发有限公司”将于 2014 年底正式投入运营。广汽本田的领导在本次广州车展上宣布了相关事宜。(11月27日)

【日本交易所·东京证券交易所】

- ◆ 日本交易所集团 (JPX, 东证一部: 8697) 的子公司——大阪交易所已经开始 JPX 日经 400 指数期货的交易。首日的日间交易量为 71,514 手 (速报值)。在大阪交易所上市的金融衍生产品中，这一成绩仅次于日经 225mini 和日经 225 期权，位居第三。(11月25日)

市场动向 (2014年9月~2014年11月)

<p>TOPIX (东证股价指数) (单位: 点)</p> 	<p>日经 225 (单位: 日元)</p> 
<p>长期国债期货 (单位: 日元)</p> 	<p>创业板市场 Mothers 指数 (单位: 点)</p> 
<p>(汇率) USD/JPY (单位: 日元)</p> 	<p>(汇率) RMB/JPY (单位: 日元)</p> 

从以下 URL 可以通过 PDF 文件形式阅览东京证券交易所月报的最新一期和以往各期。
<http://www.tse.or.jp/cn/market/index.html>

《免责声明》

本资料的目的是, 是以中文翻译的方式提供来株式会社东京证券交易所的主要简讯, 不以指导投资为目的。另外, 也不保证本资料内容的完整性和正确性。株式会社东京证券交易所对于因利用本资料内容而产生的任何损失概不负责, 敬请注意。本资料内容的著作权属于株式会社东京证券交易所, 未经许可禁止转载。