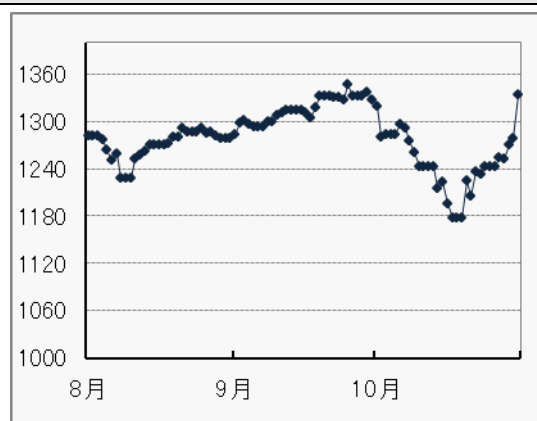
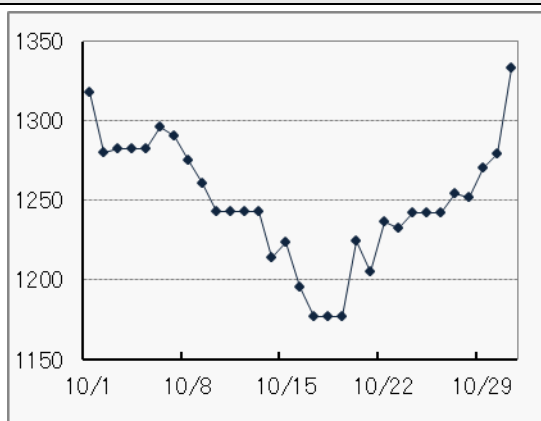


月报 2014年11月

日本交易所集团东京证券交易所



市场动向—TOPIX（东证股价指数）（2014年10月）



月初，受埃博拉疫情扩大令人担忧、德国工业生产指数低迷、IMF 下调世界经济预期的影响，欧美股市大幅下跌，日元汇率略有走高。受上述利空因素影响，以出口相关股为主的股票遭抛售，市场走势呈现疲软态势。

月中，外汇市场日元持续走高，美元持续走低，加之受10月15日公布的美国经济指标恶化的影响，欧美股市下跌，风险规避倾向增强，市场行情全面走低。

月末，日本正式发布4月—9月结算，很多业绩看好的股票价格上涨，行情出现反弹。此后，日本银行决定扩大宽松货币政策，外汇市场日元持续走低，1美元兑换将近111日元。受上述因素影响，很多房地产股和证券股价格上涨，行情坚挺。

月末TOPIX以1,333.64点收盘，较上月末上涨0.55%。日经平均月末收盘价为16,413.76日元，较上月末上涨1.48%。

10月末股票指标（22个交易日）

	一部	二部	Mothers	JASDAQ/PRO
月成交量（千股）	58,537,129	4,054,835	2,272,794	2,851,850
月成交金额（百万日元）	56,270,385	1,027,656	3,026,428	1,459,665
上市公司（家）	1,840	541	195	862
IPO（家）	2	1	4	1
退市（家）	1	0	0	0

10月份市场数据

东证一部日均成交金额	约 25,577 亿日元 (较上月上涨 11.8%)
行业交易情况	(比上月上升↑) 水产和农林业、房地产业、陆地运输业 (比上月下降↓) 矿业、玻璃及土石制品、有色金属
东证一部各投资部门交易情况 (9/29-10/31 对 50 家证券公司进行的调查显示)	海外投资者 (委托交易的 72.3%) ⇒ 3,509 亿日元超卖 个人投资者 (委托交易的 18.2%) ⇒ 1,316 亿日元超买 金融机构 (委托交易的 5.1%) ⇒ 7,619 亿日元超买 * 证券公司的自营部门 ⇒ 8,446 亿日元超卖

2014 年 10 月份新上市公司

公司名	市场	业务内容	上市日期	公开发价 (首日开盘价)	筹资金额※ (公开发行+旧股出售)
YAMASHIN -FILTER CORP. (6240)	2	过滤器产品的研发、生产及销售	10/8	2,800 日元 (3,350 日元)	16.4 亿日元
SKYLARK CO., LTD (3197)	1	家庭餐厅业务的运营	10/9	1,200 日元 (1,200 日元)	753.1 亿日元
Recruit Holdings Co., Ltd. (6098)	1	促销媒体业务、人才中介业务、人才派遣业务等	10/16	3,100 日元 (3,170 日元)	2,138.1 亿日元
E-COMETRUE (3693)	PRO	店铺管理系统软件的开发及销售	10/20	360 日元 (360 日元)	-
GMO Research, Inc. (3695)	M	网络调查业务	10/21	2,100 日元 (4,900 日元)	10.9 亿日元
CERES INC. (3696)	M	智能手机媒体的策划和运营等	10/22	1,860 日元 (2,890 日元)	11.9 亿日元
OPTiM CORPORATION (3694)	M	软件提供许可服务业务	10/22	4,000 日元 (14,400 日元)	10.5 亿日元
AlphaPolis Co., Ltd. (9467)	M	小说、漫画等内容的书籍化业务	10/30	2,200 日元 (4,250 日元)	28.4 亿日元

2014年10月主要简讯

【宏观经济政策及数据】

- ◆ 美国财政部部长雅各布·卢在国际货币与金融委员会（IMFC）上发表声明。他表示，日本经济前景存在不确定性，并指出“需要谨慎把握财政整顿步伐，采取果断行动，推动促进经济增长必需的结构性改革”。关于外汇市场，他再次强调了遵守七国集团（G7）关于避免竞争性货币贬值的声明等的重要性。（10月11日）
- ◆ 在北京召开的亚太经济合作组织（APEC）财长会议通过了联合声明，并落下帷幕。声明对当前世界经济“下行风险加大”表示警惕，并阐述了加强促进基础设施投资措施以加速经济发展的重要性。联合声明指出“世界经济面临需求疲软”，并强调指出中国、美国、日本等作为 APEC 成员的 21 个国家和地区扮演着“引领全球经济复苏”的角色。（10月22日）
- ◆ 日本贸易振兴机构（JETRO）的最新统计显示，2014年1月—6月全球对日本的海外直接投资额为52.1亿美元，与2013年全年23.6亿美元相比，增加了1倍以上。来自亚洲的投资为12.5亿美元，相比2013年全年的8.67亿美元，有大幅增长。（10月28日）

【日本企业】

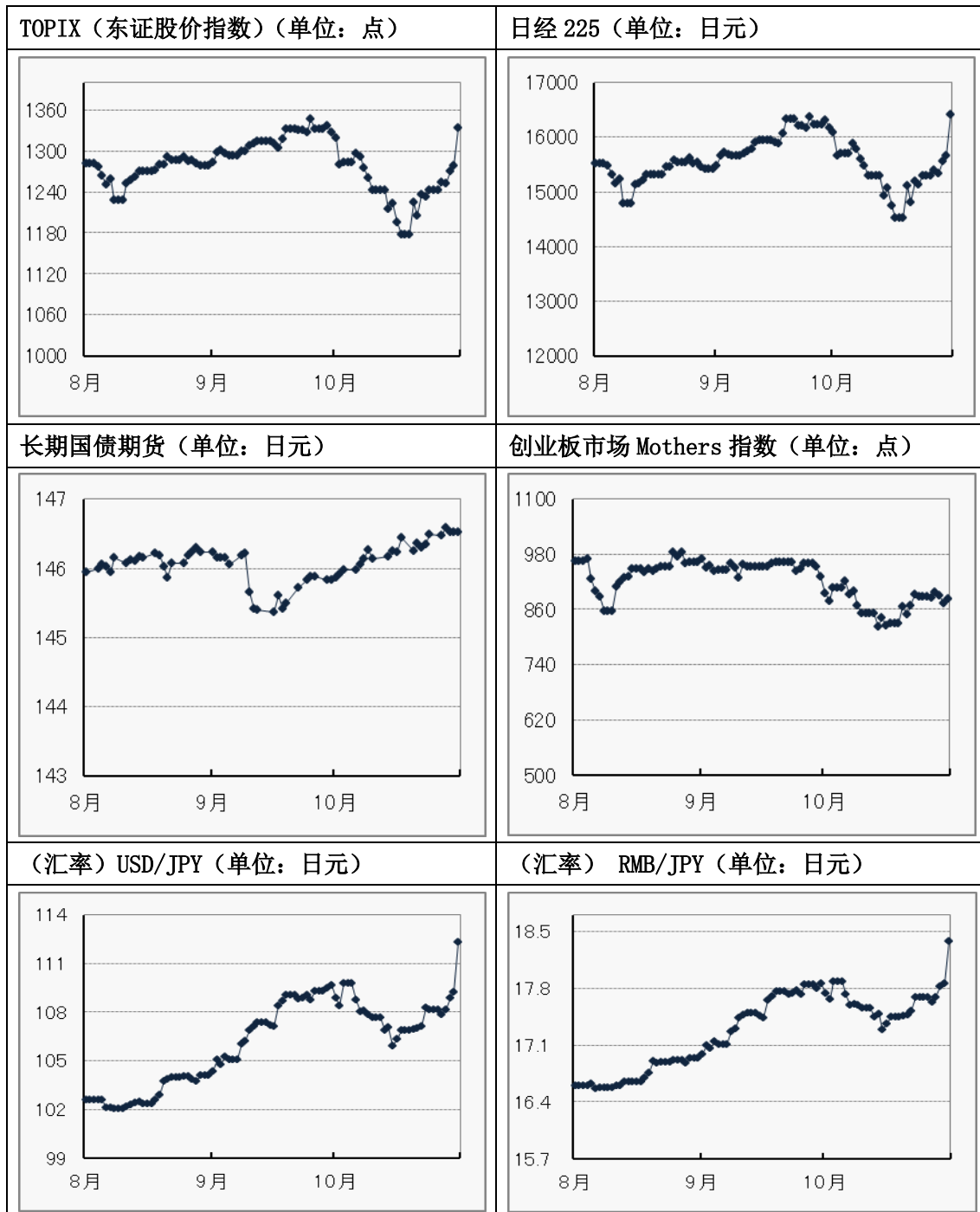
- ◆ NISSAN MOTOR CO., LTD.（东证一部：7201）的东风日产乘用车公司在辽宁省大连建立的乘用车组装工厂已开始正式投产，主要生产运动型多用途汽车（SUV），该车型在中国受到越来越多的人的追捧。这是 NISSAN MOTOR CO., LTD. 在中国设立的第4家乘用车工厂，是其在东北的首个生产基地。（10月18日）
- ◆ CHORI CO., LTD.（东证一部：8014）表示，明年1月将在新疆维吾尔自治区乌鲁木齐市开设事务所。公司预测，随着新疆维吾尔自治区基础设施建设步伐加快，建筑材料的需求将不断增长，同时，计划今后将销售渠道拓展至中亚地区，因此决定进驻可能成为贸易中转地的乌鲁木齐市。（10月21日）

- ◆ Tokyu Fudosan Holdings Corporation (东证一部: 3289) 旗下的大型房地产中介 Tokyu Livable, Inc. 宣布与中国香港的房地产咨询公司 Convoy International Property Consulting Company Limited (CIPC) 开展业务合作。其目的是促进海外投资者购买日本房地产, 确保买卖中介手续费。(10月23日)
- ◆ Sumitomo Mitsui Trust Holdings, Inc. (东证一部: 8309) 的子公司 Sumitomo Mitsui Trust Bank, Limited 宣布已与下辖中国信托商业银行的中国台湾的中国信托金融控股公司签署一揽子业务合作备忘录。双方将相互引荐客户企业、开展联合融资、共同开发投资信托等。Mitsui Trust Bank, Limited 将利用中国信托商业银行在中国大陆及越南等地的众多网点, 加强对客户进军亚洲的支持力度。(10月28日)
- ◆ 已在中国香港上市的海通国际证券宣布, 正在与亚洲股票研究公司 Japaninvest Group plc (东证 Mothers: 3827) 就收购该公司进行磋商。海通国际证券提议以每股 1.8 万日元的价格收购 Japaninvest Group plc 的全部股份。(10月30日)
- ◆ 冲电气工业 (东证一部: 6703) 的子公司冲传感器元器件在上海市举行了“智冲传感器(上海)”的开业典礼。这是一家从事用于汽车等的磁簧开关的销售公司。新公司于 10 月 11 日在上海市成立, 目前有 4 名常驻员工。(10月31日)

【日本交易所集团·东京证券交易所】

- ◆ 日本交易所集团 (JPX, 东证一部: 8697) 宣布, 其旗下子公司东京证券交易所及大阪交易所于 11 月 1 日在中国香港特别行政区开设驻在员事务所。香港驻在员事务所是继纽约、伦敦、新加坡和北京之后的第 5 个海外驻在员事务所。(10月31日)

市场动向 (2014年8月~2014年10月)



从以下 URL 可以通过 PDF 文件形式阅览东京证券交易所月报的最新一期和以往各期。

<http://www.tse.or.jp/cn/market/index.html>

《免责声明》

本资料的目的是, 以中文翻译的方式提供来株式会社东京证券交易所的主要简讯, 不以指导投资为目的。另外, 也不保证本资料内容的完整性和正确性。株式会社东京证券交易所对于因利用本资料内容而产生的任何损失概不负责, 敬请注意。本资料内容的著作权属于株式会社东京证券交易所, 未经许可禁止转载。