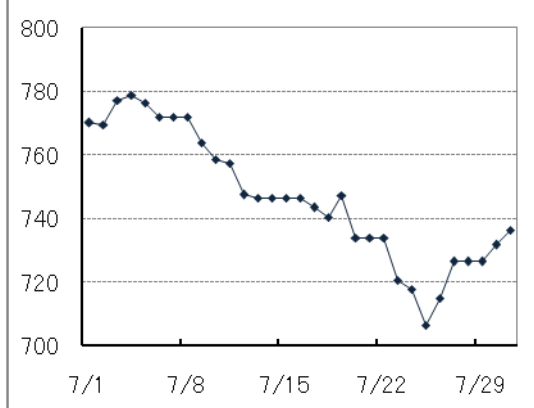
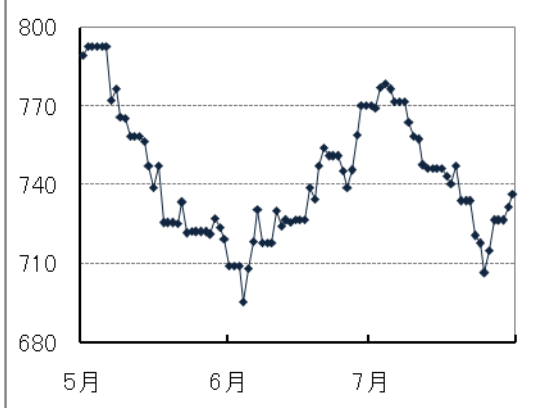


市场动向—TOPIX（东证股价指数）（2012年7月）



月初，全球性货币宽松政策前景看好，诸多行业股票市场逐渐走高。随后，欧洲经济低迷风险再次凸显，加之美国就业统计走低及机械订单统计数据大幅下滑等不利因素影响，股市行情持续下跌。

月中，由于日本银行推迟继续出台货币宽松政策及中国 GDP 减速等原因，股市继续下行。但受美国主要企业第二季度财报利好及亚洲股市上扬的影响，出现小幅反弹。

月末，美国经济指标下滑，苹果公司业绩低于预期，日元汇率持续走高，导致股市疲软。但随后，由于市场预测货币宽松政策将继续出台，ECB 行长德拉吉誓言保卫欧元等因素影响，诸多行业的股票被买进，股市行情出现回升。

月末TOPIX以736.31点收盘，较上月末下跌4.4%。日经平均月末收盘价为8695.06 日元，较上月末下跌3.5%。

7月末股票指标（21个交易日）

	一部	二部	Mothers
月成交量（千股）	36,855,094	401,402	192,224
月成交金额（百万日元）	21,646,931	47,482	281,000
上市公司（家）	1,683	422	179
IPO（家）	0	0	3
退市（家）	4	2	0

7月份市场数据

东证一部日均成交金额	约 10,307 亿日元（较上月下跌 10.0%）
行业交易情况	（比上月上升↑）陆运业、医药品、食品 （比上月下降↓）电气·燃油业、空运业、海运业、钢铁
东证一部各投资部门交易情况 （7/2-7/27对55家证券公司进行的调查显示）	海外投资者（委托交易的 69.0%）⇒2,139 亿日元超卖 个人投资者（委托交易的 19.4%）⇒1,089 亿日元超买 金融机构（委托交易的 6.0%）⇒360 亿日元超买 * 证券公司的自营部门⇒1,174 亿日元超卖

2012年7月份新上市公司

公司名	市场	业务内容	上市日期	公开发行价 (首日开盘价)	筹资额※ (公开发行 +旧股出售)
ACTCALL INC. (6064)	M	服务	7/13	1,700 (2,500)	4.8 亿日元
Wireless Gate, Inc. (9419)	M	信息·通讯	7/19	1,200 (2,311)	6.2 亿日元
Enigmo Inc. (3665)	M	信息·通讯	7/24	1,750 (4,030)	3.4 亿日元

2012年7月主要简讯

【宏观经济政策及数据】

- ◆ 日本银行近期发布的6月企业短期经济观测调查数据中，大型企业的制造业DI（反映企业信心的景气判断指数：回答为“好”的数量减去“差”的回答数）指数为负1，比上次3月的调查提升了3点，3季度来首次出现好转。今后有望转为正1。大型企业的非制造业DI指数为正8，达到2008年6月以来最高水准。（7月2日）
- ◆ 日本参议院决定成立特别委员会，审议以增加消费税税率为核心的社会保障与税制一体化改革相关法案。议案分两个阶段上调消费税，首先于2014年4月将消费税税率从当前水平5%提高至8%，然后于2015年10月上调至10%。（7月6日）
- ◆ 日本财务省发布了5月份的国际收支速报。反映海外贸易、服务、投资等交易状况的经常收支盈余为2,151亿日元，同比减少62.6%，连续4个月呈现盈余。但该数据已连续15个月低于同比水平。其中，贸易收支赤字为8,482亿日元，连续3个月保持赤字。（7月9日）
- ◆ 美国《财富》杂志发布了2012年世界500强排行榜（以2011年销售额为准），日本上榜企业68家，排名第3。中国上榜企业73家，取代日本成为上榜企业数量第2的国家。（7月10日）。
- ◆ 日本银行的金融政策决策会议决定维持0~0.1%的现有政策利率水平不变，用作货币宽松手段的资产收购基金中，有担保固定利率资金供应操作规模减少5万亿日元，短期国债购买额度增加5万亿日元。此次会议对经济形势的判断与6月份会议一致，认为日本经济形势正在缓慢趋于好转。（7月12日）
- ◆ 日本财务省公布了2012年上半年（1~6月）的贸易统计速报（海关数据）。数据显示，产品及原材料的出口额减去进口额所得的贸易收支为29158亿日元赤字（去年同期为9,632亿日元赤字），创有统计以来的半年期贸易赤字新高，且已连续3期出现贸易赤字。（7月25日）

- ◆ 日本总务省 7 月 31 日公布的 6 月份完全失业率为 4.3%，环比下降 0.1 个百分点，连续两个月保持向好势头。日本厚生劳动省当天公布的 6 月份有效招工倍率为 0.82 倍，环比上升了 0.01 个百分点，13 个月连续转好。各行业中，批发业、零售业、运输业就业人数同比减少，医疗、福利业等同比增加。（7 月 31 日）

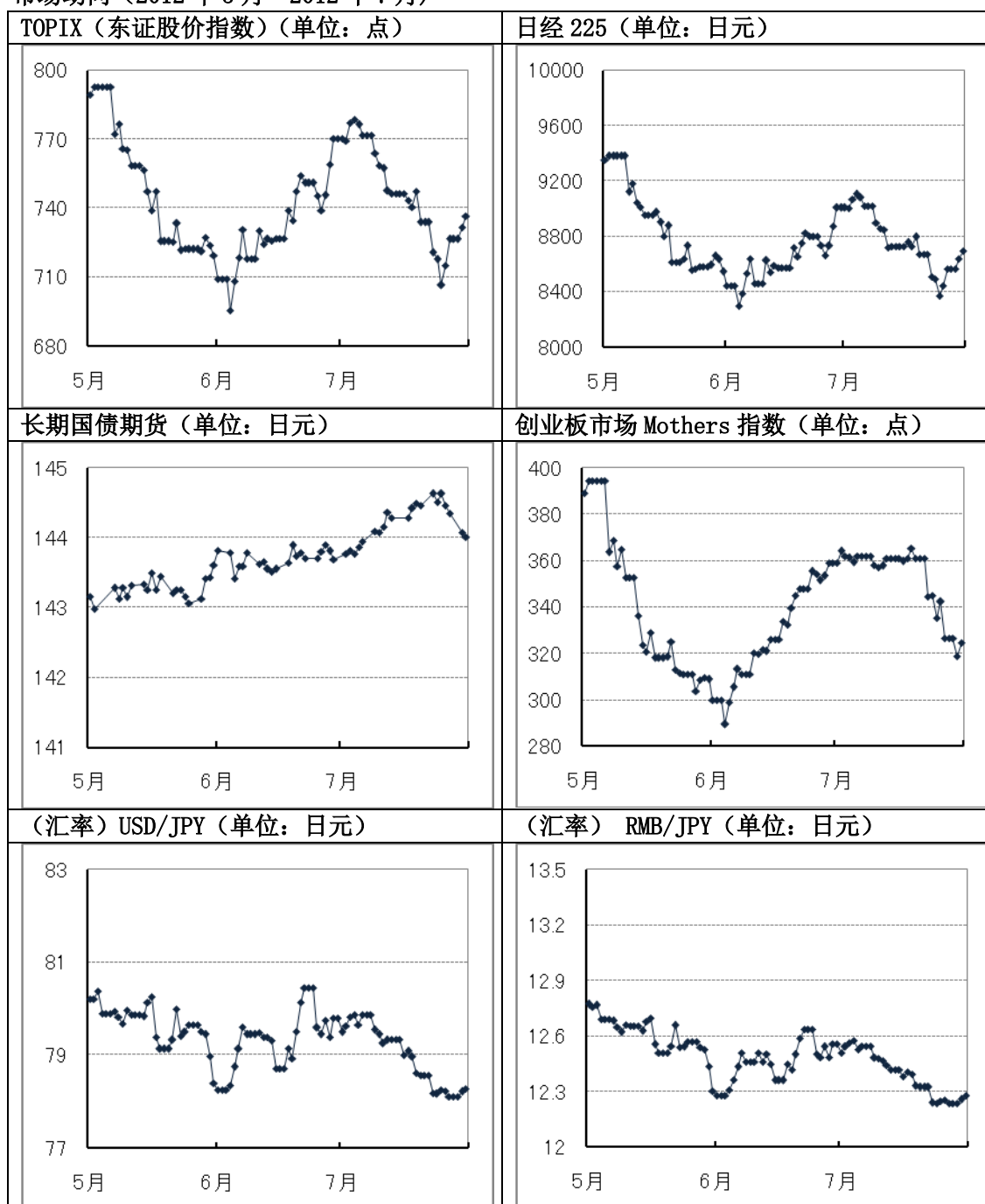
【日本企业】

- ◆ 住友金属矿山（东证一部：5713）宣布已经在上海成立全资子公司一住友金属矿山管理（上海）有限公司，并开始营业。该子公司今后将在全公司的支持体制下开拓中国市场并开展新领域事业。（7 月 2 日）
- ◆ 金融服务企业集团控股公司 SBI Holdings, Inc.（东证一部：8473）宣布其子公司思佰益（中国）投资有限公司与中国系统开发企业上海中和软件有限公司签订战略合作备忘录，将就中国市场软件开发及 IT 系统开发业务展开合作。此举旨在满足今后 SBI 投资的中国国内企业的系统开发需求，并进一步扩大事业范围。（7 月 12 日）
- ◆ 以生产和销售纸尿裤和妇女卫生用品为主的尤妮佳（东证一部：8113）宣布将在江苏省扬州市成立生产型子公司“尤妮佳生活用品（江苏）有限公司”。今后将逐步构建稳定的供应体系以满足中国内地不断增长的需求。（7 月 17 日）
- ◆ 以广告代理业务及提供上网服务为主的因特斯贝（东证 Mothers：2122）宣布在上海成立当地法人“爱速特（上海）广告有限公司”，并即将开始营业。此举旨在实现拓展中国市场业务。（7 月 17 日）
- ◆ 汽车零部件的生产销售公司 PIOLAX, Inc.（东证一部：5988）宣布在湖北省武汉市建立第 2 个生产基地“武汉百乐仕汽车精密配件有限公司”。该公司此前已经在广东省东莞市成立了东莞百乐仕汽车精密配件有限公司，此次增设生产基地目的在于进一步加强中国境内的生产能力。（7 月 23 日）
- ◆ 休闲食品生产销售公司 CALBEE, Inc.（东证一部：2229）宣布将与康师傅控股有限公司旗下企业康师傅方便食品投资（中国）有限公司及伊藤忠商事共同出资成立合资子公司，三家公司的合资子公司将设在杭州。合资公司的目标是，开始运营后 5 年内在中国休闲食品市场占有 10%的份额。（7 月 31 日）

【东京证券交易所】

- ◆ 东京证券交易所正式合并面向专业投资者的市场-株式会社 TOKYO AIM 交易所，并将其更名为“TOKYO PRO Market”，同时面向专业投资者的债券市场“TOKYO PRO-BOND Market”也作为东京证券交易所新市场正式开始营业。至此，东交所除了现有的可供普通投资者参与的市场外，还提供面向专业投资者的市场。（7月2日）
- ◆ 东京证券交易所宣布，与大阪证券交易所的合并申请已经获得公正交易委员会正式批准。东京证券交易所将立刻开始对大阪证券交易所的要约收购。并在收购完成后签订合并协议，得到各自股东大会认可后，于2013年1月1日正式合并。（7月5日）
- ◆ 东京证券交易所宣布开始对大阪证券交易所的股票进行要约收购。提交申请时的规定收购期限为7月11日至8月22日，共30个工作日。（7月10日）
- ◆ 东京证券交易所曾于3月27日公布了由东证发起的日本经济支援计划“+YOU ~全民支持日本经济”。近日，东交所开始公布与活动主题相关的股票名称。东京证券交易所共有2200多家上市企业，为了向个人投资者提供一个考虑股票投资的机会及相关参考资料，东交所依据特定主题及指标选出部分股票，并予以定期公布。（7月11日）
- ◆ 东京证券交易所宣布，7月17日起将 arrowhead（股票交易系统）中负责接单及成交处理的服务器更新为最新一代机型，订单接受反馈时间将缩短至1毫秒以内。进而还将提升订单成交通知及变更、取消结果通知等的应答处理速度。为了满足用户的需求，今后还将依次改进 arrowhead 的系统性能并增加新功能。（7月13日）
- ◆ 为杜绝内幕交易，东京证券交易所将进一步加强法人相关信息管理情况验证，充实内幕交易调查功能。具体措施包括组建专门考查法人相关信息管理情况的班组，增设专门部门对公募增发股票的非公正交易进行调查等。（7月13日）
- ◆ 7月13日，东京证券交易所于东日本大地震灾区之一的福岛县磐城市举行“东京股票恳话会与东京证券交易所共同举办的意见交换会”。东京股票恳话会是由1100家上市公司组成的，一般由14个分会定期召开月度学习会。此次是所有分会首次同聚一堂。恳话会会员约420家公司和东京证券交易所上市部的披露业务负责人参加了此次意见交换会。（7月19日）
- ◆ 东京证券交易所于7月13日面向交易参加者代表发出了“全力以赴杜绝内幕交易”的通知。作为该活动的环节之一，东京证券交易所开始接受外派讲座委托。讲座由东京证券交易所自律法人的员工主讲，内容主要针对“法人相关信息的管理”及“内幕交易限制”。（7月31日）

市场动向 (2012年5月~2012年7月)



从以下 URL 可以通过 PDF 文件形式阅览东京证券交易所月报的最新一期和以往各期。

<http://www.tse.or.jp/cn/market/index.html>

<<免责声明>>

本资料的目的, 是以中文翻译的方式提供来株式会社东京证券交易所的主要简讯, 不以指导投资为目的。

另外, 也不保证本资料内容的完整性和正确性。株式会社东京证券交易所对于因利用本资料内容而产生的任何损失概不负责, 敬请注意。本资料内容的著作权属于株式会社东京证券交易所, 未经许可禁止转载。