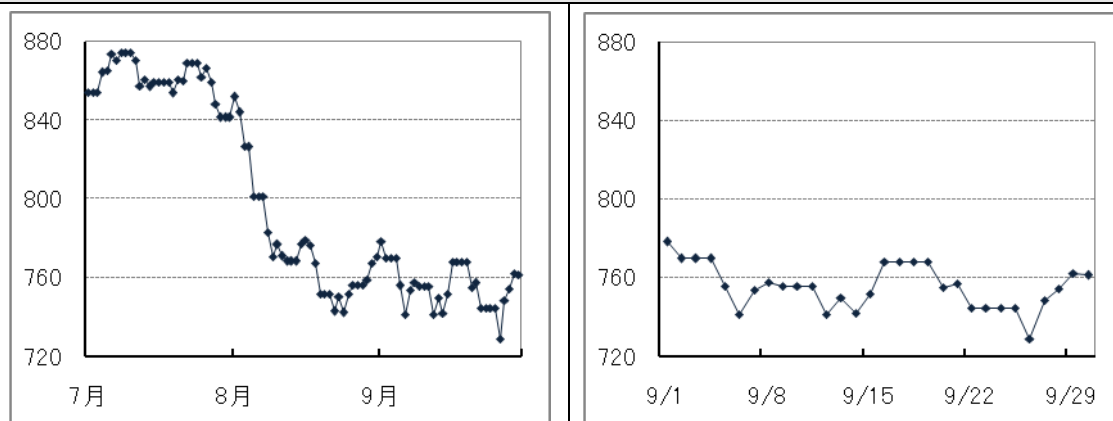


# 月报 2011年10月

## 东京证券交易所



### 市场动向—TOPIX（东证股价指数）（2011年9月）



月初，美国雇用统计数据低于预期，美国股市受失望情绪感染而下跌，此外欧洲债务问题死灰复燃，日元持续走高，欧元持续走低，受上述各种因素影响，诸多行业的股票被抛售，市场行情的疲软态势进一步加剧。

月中，由于对欧洲债务问题的担忧有所缓解，主力股被回购，但受亚洲主要股市下跌的负面影响，市场出现进一退一的局面。

月末，受欧美股市上涨和日元相对欧元处于低位的影响，且中期决算临近期末，购买调整动向强烈，市场行情逐渐好转。

月末TOPIX以761.17点收盘，较上月末下跌1.2%。日经平均月末收盘价为8,700.29日元，较上月末下跌2.8%。

### 9月末股票指标（20个交易日）

	一部	二部	Mothers
月成交量（千股）	40,126,635	563,456	414,154
月成交金额（百万日元）	25,768,700	54,727	303,178
上市公司（家）	1,673	429	176
IPO（家）	0	0	2
退市（家）	4	3	0

### 9月份市场数据

东证一部日均成交金额	约12,883亿日元（较上月下跌10.2%）
行业交易情况	（比上月上升↑）水産・農林業、精密機器、食料品 （比上月下降↓）非鉄金属、海運業、証券、商品先物取引業
东证一部各投资部门	海外投资者（委托交易的 69.8%）⇒7,616亿日元超卖

交易情况 (9/5-9/30对57家证券公司进行的调查显示)	个人投资者(委托交易的 17.7%)⇒1,129 亿日元超卖 金融机构(委托交易的 7.6%)⇒5,162 亿日元超买 * 证券公司的自营部门⇒2,996 亿日元超买
-----------------------------------	---

## 9 月份新上市公司

公司名 (Code)	市场	业务内容	上市日期	公开发价 (首日开盘价)	筹资额※ (公开发行+旧股出售)
BrainPad Inc (3655)	M	情報・通信	9/22	2,200 日元 (6,350 日元)	6.8 亿日元
KLab Inc. (3656)	M	情報・通信	9/27	1,700 日元 (3,970 日元)	15.6 亿日元

## 9 月主要简讯

### 【宏观经济政策及数据】

- ◆ 日本汽车销售协会联合会与全国轻型汽车协会联合会 1 日发布的 8 月份新车销量(包括轻型汽车)为 329838 辆,同比下降 22.4%。受消费者在去年环保汽车补贴政策结束前集中购买的影响,新车销量有所回落,但因东日本大地震的影响趋于缓和,下降幅度较 7 月(23.3%)略有缩小(9 月 1 日)。
- ◆ 国际货币基金组织(IMF)发布了最新的《世界经济展望》(WEO)报告,将经济减速显著的美国和处于债务危机下的欧元区的 2012 年实际 GDP(国内生产总值)的增长预期分别大幅下调至 1.8%和 1.1%。日本为 2.3%,较上次 6 月份的预期下降了 0.6 个百分点。IMF 在报告中对新兴国家的经济增长预期也进行了下调,并警告“缓慢恢复的全球经济已面临新的危险局面”(9 月 20 日)。
- ◆ 日本国土交通省公布了截至 2011 年 7 月 1 日的日本基准地价。数据显示,日本所有都道府县的住宅用地和商业用地地价均连续 3 年有所下跌。住宅用地地价平均下跌 3.2%,商业用地地价平均下跌 4.0%。虽然跌幅(住宅用地为 3.4%,商业用地为 4.6%)较上年有所缩小,但以地方圈(三大都市圈以外的地区)为中心的地价仍在下跌(9 月 20 日)。
- ◆ 由美国、欧洲、日本和新兴国家参加的 20 国集团(G20)财长和央行行长会议于 9 月 22 日晚在美国华盛顿召开。与会各国达成共识,将就防止全球经济减速和欧洲债务危机加深进行协商。受美国股市暴跌等全球股市不稳定因素的影响,G20 发表了“要采取一切必要行动,以维持金融市场稳定”的紧急声明(9 月 23 日)。
- ◆ 受日本大地震后日本国内汽车厂商暂时全面停产的影响,日本汽车工业协会宣布将 2011 年日本国内汽车销量预期下调为 425.02 万辆(最初预计为 446.5 万辆)(9 月 27 日)。

- ◆ 日本政府和日本民主党决定了 2011 年度第 3 次补充预算案的具体方案，预算总额将达到 12 万亿日元的规模。用于东日本大地震灾后重建事业的非税收入将增至 7 万亿日元，共增加 2 万亿日元，日本政府所持有的日本烟草公司（JT）股份将分两批全部出售。此外，复兴债的偿还期限原则上为 10 年，在必要时将考虑延长（9 月 27 日）。
- ◆ 国际货币基金组织（IMF）公布的外汇储备统计数据显示，截至 2011 年 6 月底，日元占全球外汇储备（换算成美元）的比重为 3.89%，是继 2005 年 3 月底（3.89%）之后，时隔 6 年零 3 个月达到的最高水平（9 月 30 日）。

### 【日本企业】

- ◆ 日本大型出版社讲谈社宣布，已与广西出版传媒集团（广西壮族自治区）合作开展漫画出版业务。双方将共同出资成立合资公司，计划于 2012 年 3 月出版面向 10~15 岁青少年读者群的漫画月刊杂志。这是日本大型出版社首次与中国企业合作出版正式的漫画杂志（9 月 2 日）。
- ◆ 饮料生产商朝日集团（东证一部：2502）宣布，已完成了对澳大利亚饮料厂商 P&N BEVERAGES AUSTRALIA PTY LTD 的收购。收购价格约为 1.88 亿澳元（9 月 2 日）。
- ◆ 磨削砂轮和金刚石工具生产厂商株式会社则武（东证一部：5331）宣布，将在江苏省苏州市成立则武磨料磨具（苏州）有限公司，主要生产清除钢材瑕疵用的磨削砂轮。新公司的注册资金约为 11 亿日元，株式会社则武的出资比例为 70%。该公司预计 2012 年 7 月投产（9 月 7 日）。
- ◆ 服饰杂货生产商 Samantha Thavasa Japan Limited（东证 Mothers：7829）宣布，其子公司 Samantha Thavasa China Limited（总部位于中国香港）在上海全额出资成立了“萨媛（上海）贸易有限公司”（注册资金 100 万元人民币），业务以销售箱包产品为主。该厂商于今年 4 月在上海开设了两家店铺，并于 9 月 23 日在北京开设分店（9 月 8 日）。
- ◆ 控制设备和电子零部件厂商 OMRON Corporation（东证一部：6645）宣布，已收购上海的磁保持继电器厂商上海贝斯特电器制造有限公司。欧姆龙统筹管理中国地区业务的 OMRON（CHINA）CO.,LTD. 与该公司签订了《股权转让协议》（9 月 9 日）。
- ◆ 化妆品厂商资生堂（东证一部：4911）宣布，将于 9 月 15 日开始在中国开展网购业务。资生堂开发了专门用于中国网购市场的品牌，新品牌包含 14 款护肤产品。（9 月 14 日）。
- ◆ Chuo Mitsui Asset Trust and Banking Company, Limited（Sumitomo Mitsui Trust Holdings, Inc.：东证一部：8309 子公司）宣布，与海通证券负责资产管理业务的子公司海通国际资产管理有限公司（中国香港）签订了投资咨询协议，以便开展面向个人的基金业务。中央三井资产信托负责从日本股票中选择作为运作对象的品种，海通国际负责从中国股票和香港股票中选择作为运作对象的品种。此外，两家公司还合作运作亚洲其他国家和地区的股票（9 月 16 日）。
- ◆ 日本大型医疗服务公司 Nichii Gakkan Company（东证一部：9792）宣布，其子公司将于 2012 年 1 月在上海市成立从事辅助器具销售业务的中国当地法人。此举旨在应对中

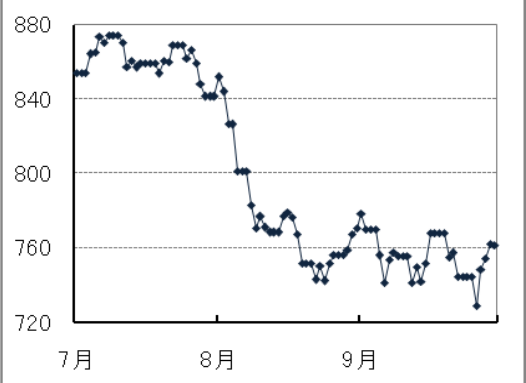
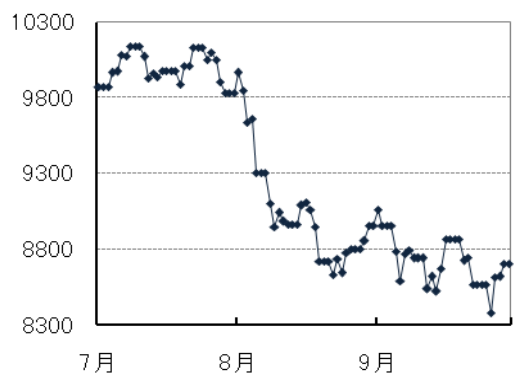
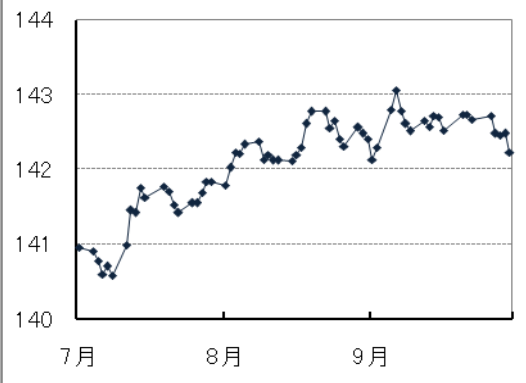
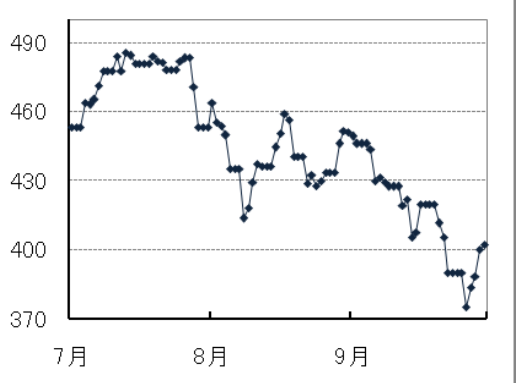
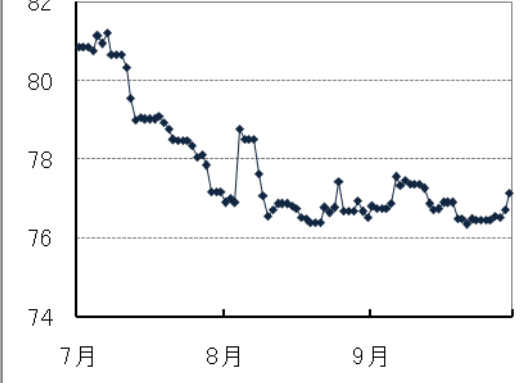
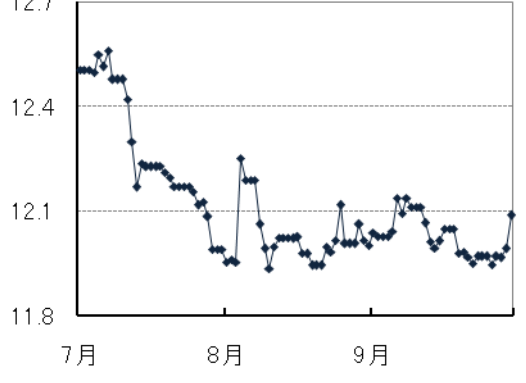
国人口老龄化对辅助器具需求的增长（9月20日）。

- ◆ 名古屋银行(东证一部：8522)宣布，将于9月29日将位于江苏省南通市的办事处升级为分行。这是名古屋银行自1999年关闭纽约分行以来的首家海外分行。主要业务包括为进军中国市场的日本企业融资和开设账户、向日本汇款等。还计划面向当地企业开展咨询业务（9月20日）。
- ◆ 在产业和民用开关领域居日本国内之首的日本开闭器工业株式会社宣布，将于2012年1月在上海全额出资成立“NKK（上海）开闭有限公司”。新公司的注册资金为70万元人民币（9月26日）。
- ◆ 三菱综合材料（东证一部：5711）宣布，其子公司将在广东省佛山市投建一家工厂，生产用于汽车零部件等的金属配件（烧结零部件）。新公司名为“广东达宜明烧结零部件有限公司”，注册资金为5600万元人民币。此举旨在应对中国当地对汽车发动机零部件等的采购需求的增长（9月30日）。

### 【东京证券交易所】

- ◆ 东京证券交易所与 Standard & Poor's (S&P) Indices 开始共同计算和公布“S&P/TOPIX 150 Carbon Efficient Index”。东交所在将该指数与 S&P/TOPIX 150 指数的乖离最小化的同时，通过调整各成份股的构成比例，将该指数的碳排放量控制在了 S&P/TOPIX 150 指数之下（9月16日）。
- ◆ 东京证券交易所宣布，将从2011年10月11日起计算和公布“TOPIX Active in Asia index”。东交所以亚洲地区的海外销售额比例为标准，从 TOPIX 500 的成分股中选取了25支股票作为成份股，并考虑将 ETF 和基金等作为基准点加以利用的可能性（9月22日）。
- ◆ 东京证券交易所宣布，为提高东证 Mothers 市场的活跃度和应对股价指数的多样化需求，将于2011年10月11日开始计算和公布“Tokyo Stock Exchange Mothers Core index”。东交所从 Mothers 市场的股票中选取了15支股票作为成份股，并考虑将 ETF 和基金等作为基准点加以利用的可能性（9月22日）。
- ◆ 东京证券交易所决定从2011年11月21日起正式启用处理期货交易及期权交易业务的“Next Tdex+ System”和处理股票及 CB 等 ToSTNeT 交易业务的“3rd Generation ToSTNeT”（9月27日）。

市场动向 (2011年7月~2011年9月)

<p>TOPIX (东证股价指数) (单位: 点)</p> 	<p>日经 225 (单位: 日元)</p> 
<p>长期国债期货 (单位: 日元)</p> 	<p>创业板市场 Mothers 指数 (单位: 点)</p> 
<p>(汇率) USD/JPY (单位: 日元)</p> 	<p>(汇率) RMB/JPY (单位: 日元)</p> 

从以下 URL 可以通过 PDF 文件形式阅览东京证券交易所月报的最新一期和以往各期。

<http://www.tse.or.jp/cn/market/index.html>

《免责声明》

本资料的目的是,是以中文翻译的方式提供来株式会社东京证券交易所的主要简讯,不以指导投资为目的。另外,也不保证本资料内容的完整性和正确性。株式会社东京证券交易所对于因利用本资料内容而产生的任何损失概不负责,敬请注意。本资料内容的著作权属于株式会社东京证券交易所,未经许可禁止转载。