

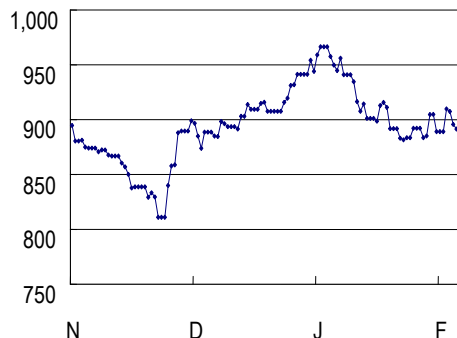
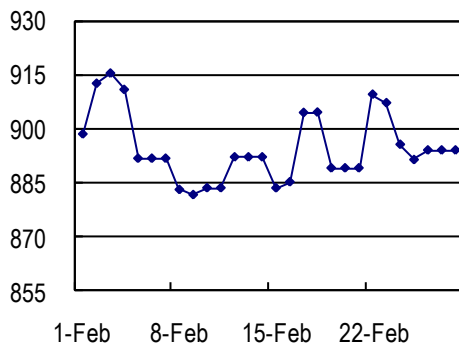
月报

2010年3月

东京证券交易所



市场动向—TOPIX（东证股价指数）（2010年2月）



月初，由于受到原油价格和商品市场行情走高的影响，相关资源概念股开始上涨。中旬，因为对希腊等南欧诸国财务状况的担忧增强，同时受到丰田汽车召回事件的影响，市场行情开始回落。下旬，随着对美国信贷紧缩的担忧缓解，美国股市行情上涨。受此影响，大盘交易活跃，市场进入坚挺状态。月末 TOPIX 以 894.10 点收盘，较上月下跌 0.8%，日经平均的收盘价为 10,126.03 日元，较上月下跌 0.7%。

2 月末股票指标（19 个交易日）

	一部	二部	Mothers
月成交量（千股）	37,925,052	655,404	80,202
月成交金额（百万日元）	26,787,802	74,417	279,412
上市公司（家）	1,692	448	185
IPO（家）	0	0	0
退市（家）	2	1	0

（市场数据）

东证一部日均成交金额	约 14,097 亿日元（较上月下跌 15.6%）
行业交易情况	（比上月上升↑）橡胶制品、石油·煤炭制品、金属制品等 （比上月下降↓）其他类制品、证券·商品期货业、 运输机械业等
东证一部各投资部门交易情况 （2/1-2/26 对 57 家证券公司 进行的调查显示	海外投资者（委托交易的 60.3%）⇒2,742 亿日元买超 个人投资者（委托交易的 24.0%）⇒1,734 亿日元买超 金融机构（委托交易的 7.9%）⇒272 亿日元买超 * 证券公司的自营部门⇒5,428 亿日元买超

2 月主要简讯

【宏观经济政策及数据】

- ◆ 日本财务大臣菅直人表示,日本央行可能需采取更多货币政策举措来遏制通缩。菅直人称,日本政府将持续向央行施压,要其协助支持脆弱的经济复苏。(2月1日)
- ◆ 日本央行公布,日本1月基础货币年比增长4.9%至98.07万亿日元。(2月2日)
- ◆ 日本财务省表示,政府预计2013财年新国债发行额可能达到55.3万亿日元,以应对人口日益老龄化的社会福利支出以及债务还本付息支出增长。政府将在2011财年和2012财年分别发售51.3万亿日元和52.2万亿日元的新国债。(2月4日)
- ◆ 日本内阁府公布,1月家庭消费者信心指数为39,高于09年12月的37.6及经济学家此前预测的38且为近4个月来首次上升,有关经济再陷衰退的担忧消退是其原因所在。(2月12日)
- ◆ 日本内阁府公布日本2009年实际GDP较上年下降5.0%,但总量略高于中国。2009年日本的名义GDP为50,849亿美元,略高于中国的49,090亿美元。(2月15日)
- ◆ 日央行政策委员会投票决定维持无担保隔夜拆借利率维持在0.1%不变。日本央行称,尽管随着新兴经济体的迅速复苏和库存调整的展开,日本的工业产值和出口额均在上升,但国内需求的自我支持性复苏依然脆弱。(2月18日)
- ◆ 日本金融特任大臣龟井静香表示,日本邮政可以买更多美国公债,作为降低目前偏重日本公债的方法。日本邮政是日本公债最大持有者,若旗下两个金融部门—日本邮政银行及日本邮政保险大举进行多元化,可能会强烈冲击公债市场,但日本政府曾表示,短期内要大幅改变日本邮政的金融投资组合是不切实际的。(2月21日)
- ◆ 日本汽车工业协会公布,日本1月汽车出口量年比增长45.6%,实现16个月来首次增长。(2月26日)
- ◆ 全球最大的退休基金—日本政府退休金投资基金(GPIF)的官员称,下一财年间,该基金需要约6兆(万亿)日元(673亿美元)现金来支付养老金,该基金表示正计划建立一项框架,籍此通过银行在内的各种渠道借入最高2兆日圆的短期资金。(2月26日)

【中日关系】

- ◆ 新日中友好委员会在北京召开会议。日方与会者包括首席委员东京证券交易所集团董事长西室泰三、宇航员毛利卫、作家浅田次郎等8名委员。中方首席委员前外长唐家璇等12名委员出席了会议。(2月7日)
- ◆ 大连市政府与日本欧力士集团在北京签署战略合作协议,并宣布欧力士集团中国总部正式落户大连。欧力士在未来10年内将全面加大在中国的投资力度,打造总资产达1000亿元的中国本土化大型金融控股集团。(2月10日)
- ◆ MERLION基金收购日本高尔夫用品制造销售企业本间(HONMA)高尔夫公司超过50%的股份,成为新的控股股东。出售方为日本两家投资基金,这两家基金100%控股本间高尔

夫公司，其中一家基金为日兴投资基金。出售的金额和时期没有公布（2月23日）

- ◆ 日本住友信托银行拟出资 16 亿日元收购南京信托 20% 股权。（2 月 24 日）
- ◆ 中国新任驻日大使程永华 28 日晚抵达日本履新。他曾在驻日大使馆工作长达 15 年以上，是中国外交部里屈指可数的“日本通”。（2 月 28 日）

【金 融】

- ◆ 野村控股表示，在公司持续扩充海外业务之际，计划首度发售美元计价债券。野村表示，已向美国证券交易委员会 (SEC) 递送发售美元债券的申请书，这份申请书有效期为三年，债券发售的规模尚未决定。（2 月 25 日）
- ◆ 德意志银行高层表示，该行计划 2010 年在日本推出 30 支或更多 ETF。目前日本个人投资者持有约 15 万亿美元资产，相当于美国约一年的国内生产总值 (GDP)。本月，德意志银行在日本推出了六支在香港上市的 ETF。（2 月 26 日）

【日本企业】

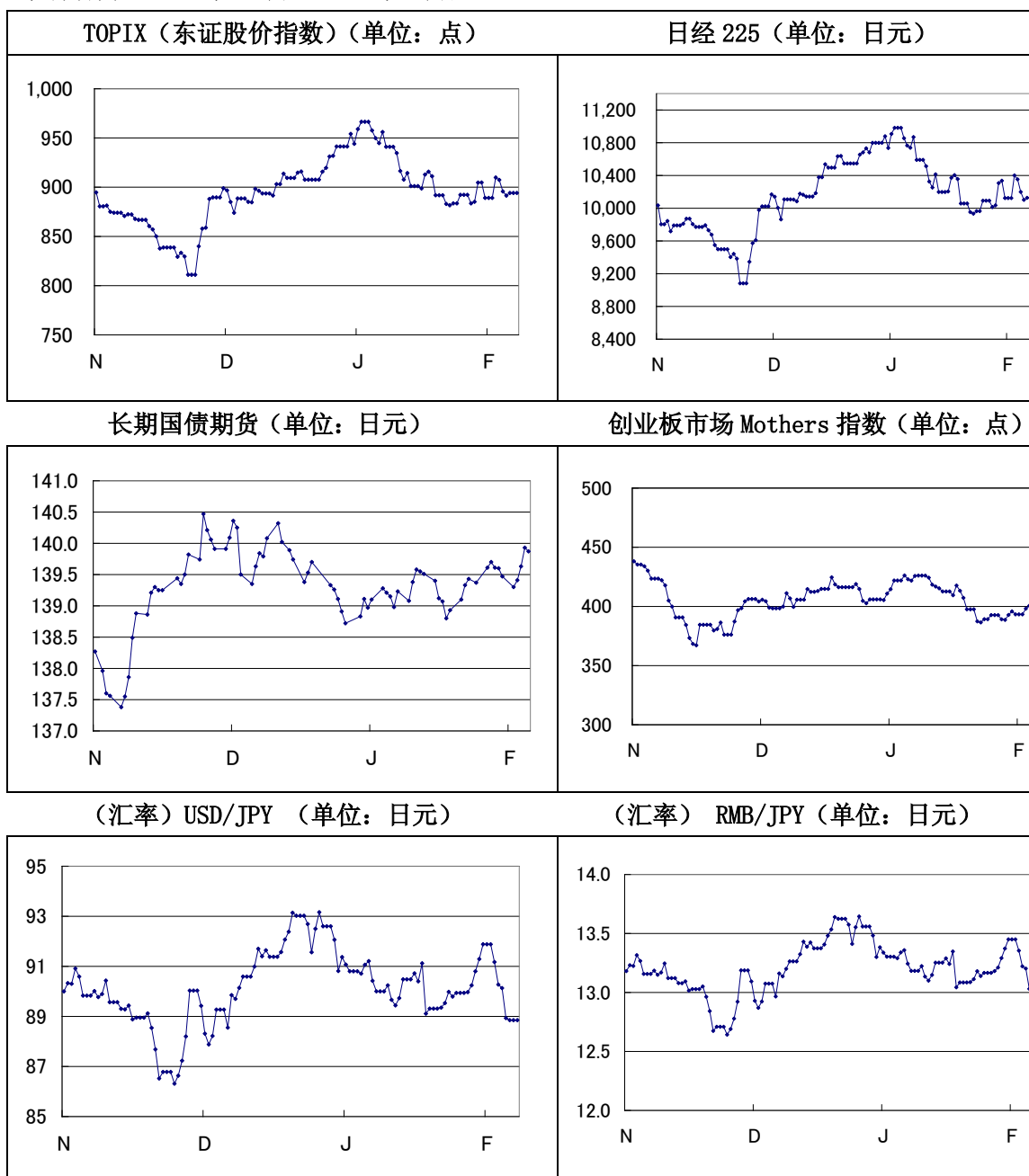
- ◆ 日本伊藤忠商事和关西地区超市 Izumiya 12 日宣布，双方就在资本、业务方面的合作达成了协议。伊藤忠将于 3 月向 Izumiya 出资，集团将持有后者 7.7% 的股份，实际上成为第二大股东。（2 月 12 日）
- ◆ 日本第二大寿险公司—日本第一生命保险表示，公司今年将在东京证券交易所首次公开发行出售不超过 720 万股股票，指导价格为每股 15 万日元，预计募集资金超过 1 万亿日元 (合 110 亿美元)，成为日本 10 余年来规模最大的 IPO。（2 月 22 日）
- ◆ 日本丰田汽车高层 2 月 23 日在美国国会出席听证时，对公司在高速增长时期放任安全标准的下降表示道歉，并承诺将采取快速行动应对消费者投诉。此次听证为期两天，对于丰田挽回声誉至关重要。（2 月 24 日）
- ◆ 日本晶片制造商尔必达记忆体 (Elpida Memory) 表示：其与 Powerchip Semiconductor 的合资公司瑞晶电子 (Rexchip Electronics) 将于 2011 年在台湾交易所挂牌。（2 月 26 日）
- ◆ 日本大型连锁家电公司 SAKURAYA 关闭了埼玉、千叶、东京和神奈川的 11 家门店，开业至今约 64 年的历史宣告结束。（2 月 28 日）

【东京证券交易所】

- ◆ 东证发表了 2009 年度上市公司的表彰名单。积极致力于信息披露的 13 家上市公司入选。（2 月 2 日）
- ◆ 东证出版“TSE Derivatives Market Highlights” (January 2010 edition)，该报告为投资者呈现东京证券交易所衍生品市场概况。（2 月 4 日）
- ◆ 东证将计算和发布“东证红利 100 指数”。这个新指数的成份股由市值规模大且股利收益高的 90 只股票和 10 只 REITs 基金构成。这些成份股分别来自 TOPIX 1000 指数和 TOPIX REIT 指数。（2 月 18 日）
- ◆ 东证与福冈证券交易所共同举行投资者教育活动。（2 月 26 日）

(参考统计)

市场动向 (2009年11月~2010年2月)



从以下 URL 可以 PDF 文件形式阅览东京证券交易所月报的最新一期和以往各期。

<http://www.tse.or.jp/cn/market/index.html>

《免责声明》

本资料的目的是, 是以中文翻译的方式提供来株式会社东京证券交易所的主要简讯, 不以指导投资为目的。另外, 也不保证本资料内容的完整性和正确性。株式会社东京证券交易所对于因利用本资料内容而产生的任何损失概不负责, 敬请注意。本资料内容的著作权属于株式会社东京证券交易所, 未经许可禁止转载。