

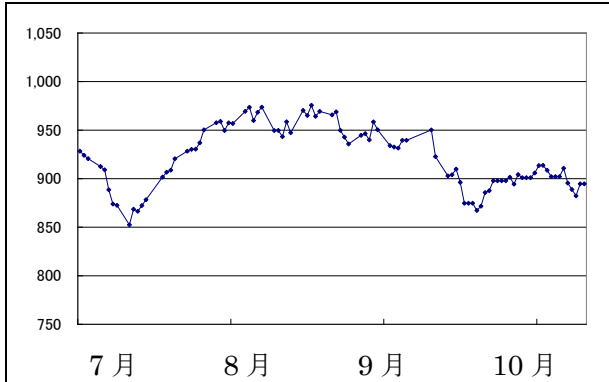
# 月报 2009年10月

## 东京证券交易所

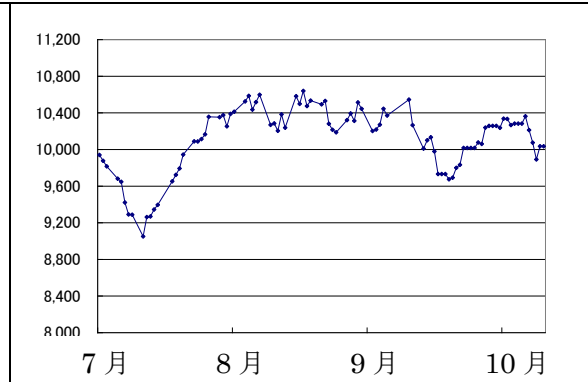


### 市场动向 (2009年7月~)

TOPIX (东证股价指数) (单位: 点)



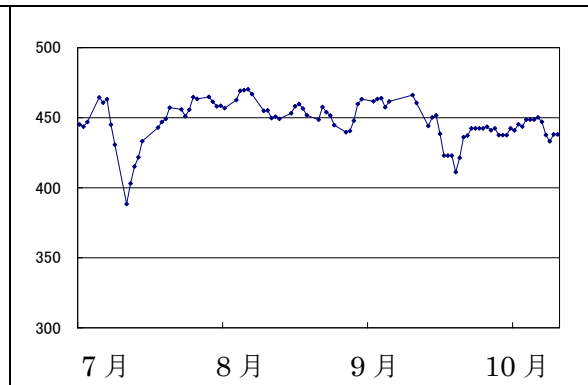
日经 225 (单位: 日元)



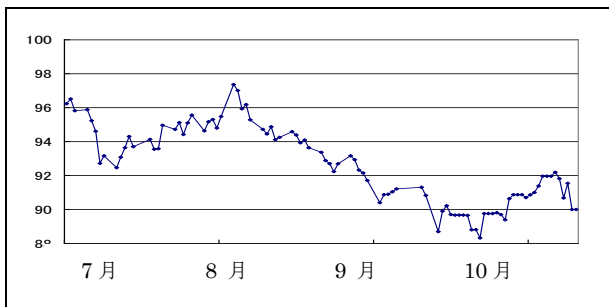
长期国债期货 (单位: 日元)



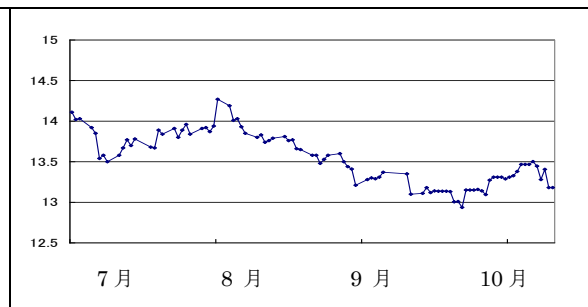
创业板市场 Mothers 指数 (单位: 点)



(汇率) USD/JPY (单位: 日元)



(汇率) RMB/JPY (单位: 日元)



### 市场评论

**TOPIX** : 10/30 收盘值 894.67 点 (较上月末下跌 1.67%)

**日经平均** : 10/30 收盘值 10,034.74 日元 (较上月末下跌 0.97%)

月初，就业数据的恶化造成美国市场的下跌。受此影响，人们对经济恢复的不确定感逐渐增强，市场呈现向下震荡趋势。其后，由于原油和金属等商品行情呈上涨趋势，所以在经历了一段时间的日元走高美元走低后，以出口相关股为主的股票被大量购入，市场呈现向上震荡趋势。中旬，虽然美国股票市场创下年初以来最高值记录这一消息得博得了人们的好感，但大型航空公司的重组仍使人们对未来感到难以预料，因此航空股和银行股遭到抛售，市场价格波动频繁。下旬，市场再次呈现日元走高美元走低趋势，而且，由于人们担心利率上扬，贸易公司和电子机械等股票被大量抛售。月末，美国市场的反弹使电子机械股等又被重新购入。TOPIX 以 894.67 点(较上月末下跌 1.67%)收盘。日经平均 10 月收盘值为 10,034.74 日元，较上月末下跌 0.97%。10 月末的 Mothers（创业板）指数较上月末下跌 3.00%，REITs 指数较上月末下跌 5.43%。

(市场数据)

东证第一部日均成交额(股票)	约 15,094 亿日元 (较上月 2.1%上升)
各行业交易情况	(比上月上升↑) 证券和商品期货交易业、金融业、钢铁、运输用机器、精密机器等 (比上月下降↓) 保险业、金属制品、石油和煤炭制品、陆上运输业、电力和瓦斯业、仓库和运输相关行业等
东证第一部各投资部门交易情况 (10/5-10/30 对 57 家证券公司进行的调查显示)	境外投资者 (委托交易的 56.0%) ⇒7,095 亿日元的超买 个人投资者 (委托交易的 25.6%) ⇒727 亿日元的超卖 金融机构 (委托交易的 10.2%) ⇒3,339 亿日元的超卖

10 月末股票指标 (21 个交易日)

	一部	二部	Mothers
月成交量 (千股)	45,439,152	651,984	48,395
月成交额 (百万日元)	31,704,914	89,107	259,624
上市公司总数	1,700	452	187
IPO 公司数	0	0	0
退市	1	2	0

10 月主要简讯

1 日	· 据日本银行公布的 9 月企业短期经济观测调查 (短观) 结果显示，象征企业景气状况的业况判断指数 (DI) 继上次的 6 月调查后继续呈好转态势。
3 日	· G7 财长和央行行长会议讨论将控制汇率的过度变动。
7 日	· 内阁府公布的 8 月景气动向指数显示，反映景气现状的统一指数为 91.4 (2005 年时为 100)，较上月上升 1.6 个点，连续 5 个月保持上升势头。
9 日	· 日本内阁府公布的 8 月机械订单统计数据显示，设备投资的先行指标“船舶及电力

15 日	· 之外的民间需求” 环比增加 0.5%，时隔 2 个月出现好转。
20 日	· 丰田将首次携手大发共同开发面向新兴国家的低价位车型。
22 日	· 据报道，政府将研究为日本航空的经营重组注入公共资金。
22 日	· 伊藤忠商事将与在综合零售业排名第四的生活创库（Uny）开展资本合作，在中国合作开设分店。
	· 据财务省公布的法人企业统计显示，09 年上半期的设备投资额为 18.9 万亿日元，与上年同期相比减少 24%。
	· 财务省公布的 9 月贸易统计速报显示，出口额较上年同月下降了 30.7%，降幅较 8 月份缩小了 5.3%。
30 日	· 总务省公布的 9 月完全失业率为 5.3%，较上月改善了 0.2 个百分点。

## 新闻

### ➤ 10/22 东京证券交易所集团社长齐藤惇对中国创业板的寄语

值此中国创业板隆重开板之际，我谨代表东京证券交易所集团表示热烈的祝贺。

去年秋天的金融危机以来，全球经济陷入了衰退之中。此刻我们充分感受到了中国在世界经济中的重要性和存在感。

中国创业板的开板，将有助于中国的新兴产业和创新企业的成长，为其提供了与资本对接的新平台。标志着中国多层次资本市场体系的进一步完善，象征着中国证券市场及经济发展又迎来了崭新的时期。

作为亚洲的主要金融中心之一，我们东京证券交易所集团将与中国的交易所携手合作，共同为亚太地区的经济发展与繁荣贡献微薄之力。

株式会社东京证券交易所集团

代表董事社长 齐藤 惇

2009 年 10 月 22 日

## 东交所动向

### ➤ 10/7 TOPIX 各种指数构成股的定期选择

东证在每年 10 月都会进行 TOPIX 各种指数构成股的定期选择。本次定期选择后的 TOPIX Core30 新构成股如下所示。新构成股的计算与公布将从 10 月 30 日开始。

#### TOPIX Core30 新构成股（蓝色的 2 支股票为本次的补充股）

日本烟草产业、Seven & I Holdings、信越化学工业、武田药品工业、安斯泰来制药、新日本制铁、JFE 控股、小松制作所、**东芝**、松下、索尼、日产汽车、丰田汽车、本田技研工业、佳能、任天堂、三井物产、三菱商事、三菱 UFJ 金融集团、三井住友金融集团、瑞穗金融集团、野村控股、东京海上控股、三菱地所、东日本旅客铁道、日本电信电话、KDDI、NTT Docomo、东京电力、**关西电力**

### ➤ 10/29 要求上市公司公布股东大会议案的表决结果

10月29日，东证要求上市公司积极公布包括股东大会议案赞成、反对票数在内的表决结果。近年来，投资者们强烈希望上市公司公布包括赞成、反对票数在内的表决结果。最近，上市公司也主动公开表决结果的赞成、反对票数，对股东负说明责任这一动向在不断扩大。在我国，当赞成或反对结果非常明确时，无需进行当天的总计，因此实际操作中多不进行总计，但鉴于表决权的大部分是在股东大会前一天之前行使的，所以在股东大会前一天之前公布已经掌握的赞成和反对票数，从对股东负说明责任方面来说，具有重大意义。

➤ 10/30 延长卖空限制措施的时限

金融厅发表声明表示，原计划于今年10月31日截止的卖空限制措施将延长至明年1月31日。措施内容如下所示。

- (1) 禁止卖出时没有股票手续处理的卖空 (Naked Short Selling) 行为。
- (2) 拥有超过一定规模 (原则是已发行股票总量的0.25%) 卖空股票的人，必须通过证券公司向交易所进行汇报，并由交易所公开相关信息。

➤ 11/9 延长 ToSTNeT 市场的交易时间

东证除了有普通的竞价市场之外，还有盘后交易 ToSTNeT 市场。现在，ToSTNeT 市场的单一股票交易和一揽子交易都在 16 点半结束，但是鉴于市场使用者的要求，进一步方便交易的进行，东证计划从 11 月 24 日起将结束时间延长至 17 点 30 分。

之前的交易时间	2009 年 11 月 24 日之后
8:20-16:30	8:20-17:30

(参考：开盘的交易时间：9:00-11:00、12:30-15:00)

➤ (东交所小知识) 为完善公司治理所开展的工作

东证提出了以提高上市公司的公司治理能力为目的的环境建设，并将其作为 2009 年上市制度整顿的重点事项。立即实施的事项有以下 3 点。

1. 将 2004 年 3 月制定的“上市公司的公司治理原则”定为企业行动规范中的“期待事项”。
2. 上市公司于明年 3 月前，在公司治理报告书中公开公司选择公司治理体制的理由。
3. 从保护普通股股东的观点出发，上市公司须在非执行董事或者非执行监事中确保 1 名以上的独立董事，且该独立董事不会与普通股东发生利益冲突。这一宗旨被定为企业行动规范中的“应遵守事项”。

从以下 URL 可以 PDF 文件形式阅览东京证券交易所月报的最新一期和以往各期。

<http://www.tse.or.jp/cn/market/index.html>

《《免责事项》》

本资料的目的，是以中文翻译的方式提供来株式会社东京证券交易所的主要简讯，不以指导投资为目的。另外，也不保证本资料内容的完整性和正确性。株式会社东京证券交易所对于因利用本资料内容而产生的任何损失概不负责，敬请注意。本资料内容的著作权属于株式会社东京证券交易所，未经许可禁止转载。