

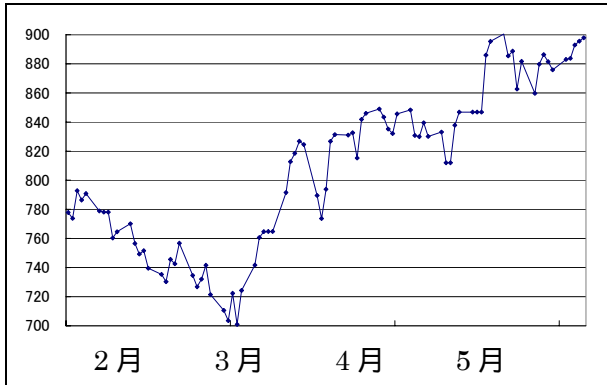
月报 2009年5月

东京证券交易所



市场动向 (2009年2月~)

TOPIX (东证股价指数) (单位: 点)



日经 225 (单位: 日元)



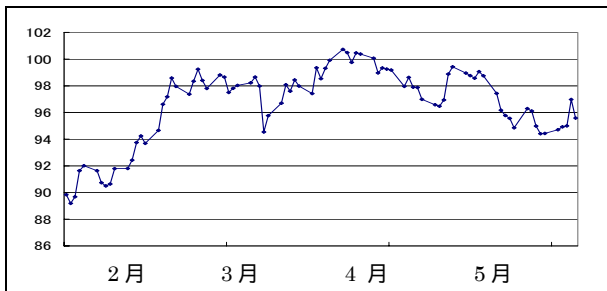
长期国债期货 (单位: 日元)



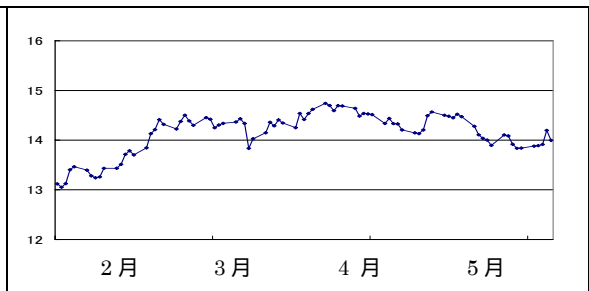
创业板市场 Mothers 指数 (单位: 点)



(汇率) USD/JPY (单位: 日元)



(汇率) RMB/JPY (单位: 日元)



市场评论

TOPIX: 5/29 收盘值 897.91 点 (较上月末上涨 7.18%)

日经平均: 5/29 收盘值 9,522.5 日元 (较上月末上涨 7.86%)

月初, 股市呈现小幅上扬趋势。受长假期间海外股票市场上扬的影响, 7号黄金周结束后的第一天股市大幅上涨, 这一上涨持续了一段时间。但是中旬过后, 由于人们对强势增长抱有戒心,

并对汇率市场的日元走高美元走低持悲观态度，所以以出口为主的股票遭遇抛售。除此之外，由于人们担心新型流感的进一步蔓延，股市呈现回跌趋势。下旬，因为美国市场的反弹和 GDP 增长率的降幅在市场预期的范围之内，所以股市又呈现回升态势。月末，美国汽车业巨头申请破产保护的报道使人们暂不买进的观望心态高涨。TOPIX 以 897.91 点（较上月末上涨了 7.18%）收盘。日经平均的 5 月收盘值为 9,522.5 日元，较上月末了上涨 7.86%。月末的 Mothers（创业板）指数较上月末上涨 14.37%，REIT 指数较上月末上涨 6.15%。

（市场数据）

| | |
|------------------------------------------------|--------------------------------------------------------------------------------------------------|
| 东证第一部日均成交额(股票) | 约 16,585 亿日元（较上月上涨 1.2%） |
| 各行业交易情况 | （比上月上升↑）矿业、房地产业、证券商品期货交易业、海洋运输业、其他金融业、有色金属、批发业等。 （比上月下降↓）航空运输业、电力燃气业。 |
| 东证第一部各投资部门交易情况 （5/7—5/29 对 59 家证券公司进行的调查显示） | 境外投资者（委托交易的 51.4%） 3,951 亿日元的超买 个人投资者（委托交易的 31.1%） 54 亿日元的超卖 金融机构（委托交易的 8.3%） 2,214 亿日元的超卖 |

5 月末股票指标 （18 个交易日）

| | 一部 | 二部 | Mothers |
|------------|------------|---------|---------|
| 月成交量（千股） | 45,134,539 | 664,467 | 110,336 |
| 月成交额（百万日元） | 29,864,722 | 74,336 | 247,652 |
| 上市公司总数 | 1,717 | 455 | 192 |
| IPO 公司数 | 0 | 0 | 0 |
| 退市 | 1 | 1 | 2 |

5 月主要简讯

| | |
|------|--------------------------------------------------------------------------------------------------------|
| 1 日 | · 三井住友金融集团宣布将以 5450 亿日元收购日兴柯迪证券（Nikko Cordial Securities）营业部等分支机构和日兴花旗（Nikko Citigroup Limited）投资银行业务。 |
| 11 日 | · 在野党民主党的党首小泽一郎辞职。小泽的秘书由于涉嫌违法收受企业献金一案而被逮捕和起诉。这一事件也遭到了强烈的批判。 |
| 15 日 | · 据内阁府公布的 1—3 月的机械订单统计数据 displays，“船舶及电力之外的民间需求”较上期减少了 9.9%，连续 4 个季度呈下降趋势。但是降幅与上期（下降 15.1%）相比有所缩小。 |
| 16 日 | · 鸠山由纪夫当选民主党党首。 |

| | |
|-----|-----------------------------------------------------------------------------------------|
| 20日 | · 内阁府公布的2009年1—3月的实际GDP增长率较上期下降4.0%，换算成年率则为下降15.2%，创战后最大降幅。 |
| 29日 | · 总务省公布的4月完全失业率达5.0%，较上月恶化了0.2个百分点，时隔5年零5个月再创新高。4月的有效求人倍率（用人需求与求职人数之比）为0.46倍，为史上最严峻的水平。 |

专题速报

➤ 6/7 中日经济高层对话中有关金融领域互惠合作的内容

6月7日在东京召开了第二次中日经济高层对话。在双方签署的共同声明中，就金融领域的互惠合作做了以下描述。

<金融领域的互惠合作>

双方都认识到在发展金融市场和完善投资环境的基础上，构筑开放和透明的金融市场以及加强金融部门之间的合作是十分重要的。今后，双方还将加强金融部门间的对话，推进两国金融机构进入彼此的市场，加强双方证券交易所之间的联系。中国对日本的银行的在华存贷款比率限制是日本的银行扩大在华业务的一个障碍，因此，在对话中日方要求中方以灵活的姿态应对这一问题。此外，日本的金融商品在中国证交所上市的相关讨论取得了进展，日本方面对此表示欢迎。

东交所动向

➤ 5/11 Tdex+系统的启动时间将被推迟

东交所原计划于今年7月开始启动期权交易的新系统“Tdex+系统”，并为了实现这一目标而进行了系统开发，但由于一部分开发的延迟，以及为了保证系统运行的万无一失，东交所决定将系统的启动时间推迟2个月左右。具体日程安排预计将于6月上旬决定。

➤ 5/22 OTC金融衍生产品相关结算业务讨论工作组成立

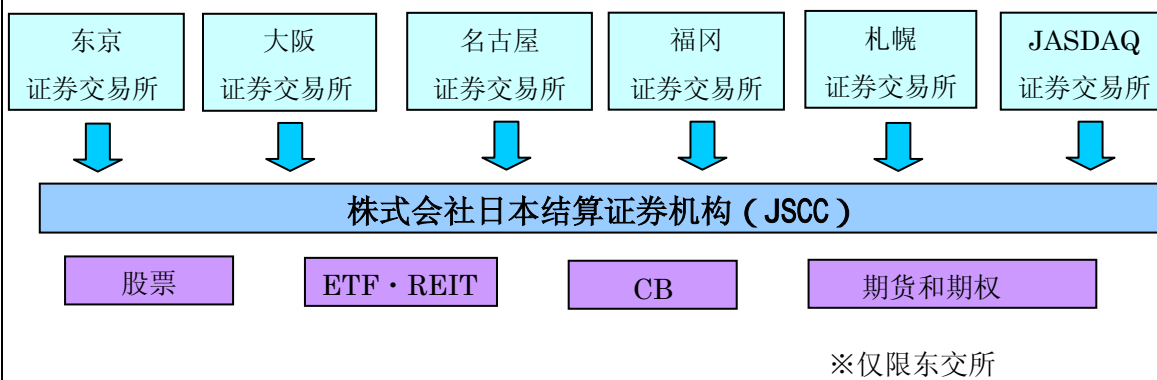
株式会社日本证券结算机构和株式会社东京证券交易所，在日本的利率掉期交易以及CDS交易相关结算业务开始之前，设立了“OTC金融衍生产品相关结算业务讨论工作组”，来讨论以风险管理为主的制度上的细节问题。

➤ 5/29 TOKYO AIM已取得交易所许可的通知

东京证券交易所集团的下属分公司TOKYO AIM于5月29日取得了金融厅颁发的交易所许可。其将从6月1日开始交易所业务，并开始受理指定顾问（J-Nomad）的申请（请参考同附新闻公报）。

➤ (东交所小知识) 株式会社日本证券结算机构 (Japan Securities Clearing Corporation)

株式会社日本证券结算机构 (JSCC) 是一家为包括东交所在内的 6 所证券交易所的有价证券交易办理结算业务的结算机构, 它已经取得了金融商品交易法所规定的“金融商品交易结算机关”的许可。该公司于 2002 年 7 月由日本证券业协会和全国证券交易所共同出资建成, 作为一个现货交易的跨市场结算机构它于 2003 年 1 月开始办理相关业务。该公司的成立使原本由各个交易所分别办理的结算业务被统一在一个机构办理。从 2004 年 2 月开始还办理东交所的期货与期权交易的结算业务。东交所对该公司的出资比率为 86.3%。



免责声明

本资料的目的, 是以中文翻译的方式提供来株式会社东京证券交易所的主要简讯, 不以指导投资为目的。另外, 也不保证本资料内容的完整性和正确性。株式会社东京证券交易所对于因利用本资料内容而产生的任何损失概不负责, 敬请注意。本资料内容的著作权属于株式会社东京证券交易所, 未经许可禁止转载。