



Uutisraysia

ELY-keskus | Järvi-Suomen kalatalouspalvelut
KALATALOUSYKSIKÖN TIEDOTUSLEHTI 1/2021



Kuva: Pro Kala ry

PÄÄKIRJOITUS

Lisää kotimaista kalaa

HALLITUS HALUAA LISÄTÄ KOTIMAISEN KALAN OSUUTTA SUOMALAISTEN RUOKAPÖYDISSÄ. HALLITUS-OHJELMAAN SISÄLTYY KOTIMAISEN KALAN EDISTÄMIS-OHJELMA. OHJELMAAN KUULUU LISÄTÄ KOTIMAISEN KALAN ALKUTUOTANTOA JA VAJAASTI HYÖDYNNETTYJEN KALOJEN KÄYTTÖÄ. SUOMESSA ON VESIPINTA-ALAA ENEMMÄN KUIN PELTOA. SILTI 82 % ELINTARVIKKEENA KÄYTETYSTÄ KALASTA ON TUONTITAVARAA.

Alkutuotannon lisäämiseen suurin mahdollisuus on kalankasvatuksessa. Merialueelle haetaan uusia kalankasvatuspaiikkoja sekä kehitetään entistä vähäpäästöisempiä kalankasvatustekniikoita. Sisämaahan on tehty tai on suunnitteilla joitakin kiertovesikasvattamoita. Suomessa kasvatettua kirjolohta arvostetaan hyvälaatuisena, puhtaana ja kestävästi tuotettuna elintarvikkeena.

Kotimaisen kalan edistämishjelman yhtenä toimenpiteenä on haettavana oleva erillisrahoitus elintarvikeyrityksille tuotekehitykseen, jolla edistetään vajaasti hyödynnettyjen lajien kuten särkikalojen, muikun, silakan ja kilohailin elintarvikekäyttöä. Silakasta käytetään ihmisravinnoksi muutama prosentti. Muikun kalastusta voitaisiin lisätä nykyisestä tasosta.

Särkikaloista on tullut markkinoille erinomaisia säilykkeitä ja hintaakin on joillakin tuotteilla saatu lähemmäksi ulkomaisia kalatuotteita. Markkinoille saakka päästäkseen jalosteiden tuotekehitys on vaatinut yrityksiltä pitkäaikaisen, sitkeän tuotekehitystyön ja jopa satoja kokeiluja.

Rehevöityneiden järvien tilan parantamiseen kohdistuvan hoitokalastuksen saaliille on etsitty elintarvikekäyttöä. Voisiko hoitokalastussaaliin kaupallinen hyödyntäminen tukea vesienhoitotyötä? Toistaiseksi kalanjalostuksen ja hoitokalastuksen tarpeet eivät ole kohdanneet kuin vähän. Isot särkikalat voidaan jalostaa, pienemmille on löydettävä muuta käyttöä. Vastaan tulee myös logistiset haasteet. Jalostus ja hoitokalastus sijaitsevat harvoin lähellä ja pieniä erä ei kannata kuljettaa. Särkikaloista pystytään hyödyntämään toistaiseksi vaan riittävän kookkaat yksilöt, samoin muikun jalostuksessa. Lajittelu- ja perkaustekniikan kehittyminen voi jatkossa mahdollistaa pienemmän kalan hyödyntämisen.

»Markkinoille saakka päästäkseen jalosteiden tuotekehitys on vaatinut yrityksiltä pitkäaikaisen, sitkeän tuotekehitystyön ja jopa satoja kokeiluja.»



Kuva: Pro Kala ry

Euroopan meri- ja kalatalousrahasto tukee kalatalousalan kestäväää kasvua

EUROOPAN MERI- JA KALATALOUSRAHASTOSTA (EMKR) TUETAAN MONIPUOLISESTI YMPÄRISTÖN JA KALAVAROJEN TILAN PARANTAMISTA, TUTKIMUSTA SEKÄ KALATALOUSALAN YRITYKSIÄ JA NIIDEN TOIMINTAEDELITYKSIÄ.

Nykyinen seitsemän vuoden rahoituskausi palaa jo hiiloksilla ja uutta ohjelmakautta ollaan laittamassa tulille. Ohjelmakaudella 2014–2020 käytössä on ollut noin 140 miljoonaa euroa, josta lähes 128 milj. euroa on nyt sidottu hankkeisiin. Rahoitusta on myönnetty esimerkiksi kalasatamien kehittämiseen, kalan jalostusinvestointeihin, vesiviljelyn kasvuhankkeisiin, tutkimukseen, valvontaan ja tiedonkeruuseen sekä kalatalouden ympäristötoimiin.

Raamit ohjelmakaudelle 2021–2027 asettaa uusi EU-asetus, jonka valmistelut Euroopan parlamentissa ja neuvostossa alkavat olla loppusuoralla. Asetuksesta löytyy nykyiseltäkin kaudelta tutut elementit eli kestävä kalastuksen, vesiviljelyn, jalostuksen ja markkinoiden tukeminen, vesiluonnonvarojen suojelun edistäminen, paikallinen kehittäminen sekä meripolitiikan tukeminen.

Suurin muutos tulevalla ohjelmakaudella 2021–2027, ainakin näin valmistelevan virkamiehen silmissä, on se, että uudessa EU-asetuksessa ei ole lueteltu yksityiskohtaisesti rahoitettavia toimenpiteitä, vaan jäsenvaltio määrittelee rahoitettavat toimet ja tuensaajat kansallisessa toimintaohjelmassa. Tämä antaa enemmän liikkumavaraa rahoituksen kohdentamiseen kansallisista lähtökohdista ja tarpeista. EU-asetus asettaa kuitenkin yhä paljon rajoitteita erityisesti kalastuksen tukemiselle. Monilla merialueilla on ongelmana ylikalastus ja tästä syystä julkisia tukia ei voi käyttää kalastustoiminnan tehostamiseen. Tämän vuoksi myöskään Suomessa ei voida tukea esimerkiksi kalastusalueiden nykyaikaistamista, vaikka meillä kyseistä ongelmaa ei ole.

Toimintaohjelman laatimista ohjaa Kotimaisen kalan edistämishjelma, joka on hallitusohjelmaan perustuva strateginen ohjelma kalatalousalan kehittämiseksi. Edistämishjelman visiona on kaksinkertaistaa kotimaisen kalan kulutus vuoteen 2027 mennessä. Tavoitteena on, että suomalaiset söisivät kalaa ravitsemussuosittelun mukaisesti 2–3 annosta viikossa ja että kalan syönnillä ja kalatalouden yritystoiminnalla olisi merkittävät ja hyvin tunnetut myönteiset vaikutukset Suomen talouteen, ympäristöön ja kansanterveyteen.

Ohjelmakausi 2014–2020 on edistynyt hyvin ja monista toimivista elementeistä aiotaan pitää kiinni tulevalle ohjelmakaudelle siirryttäessä, kuten esimerkiksi kalatalouden paikallisesta kehittämisestä ja innovaatio-ohjelmista. Joitakin uusia asioita pyritään myös ottamaan mukaan työkalupakkiin, kuten yritysten tutkimus- ja kehityshankkeet, ennakot investointihankkeissa, innovaatioasetelit ja takaisinmaksettavat tuet (esim. takuut ja lainat). Lisäksi siirrymme täysin sähköiseen hakuprosessiin. Uusien yritysten alalle tuloa pyritään tukemaan entistä paremmin ja eri toimijoita kannustetaan yhteistyöhankkeisiin.

Keväällä 2021 uuden ohjelmakauden suunnittelu ottaa harppauksia eteenpäin. Kotimaisen kalan edistämishankkeita hyväksytään. Toimintaohjelman keskeisistä elementeistä järjestetään vielä yleinen kommentointikierrös kevään aikana. Lisäksi neuvottelut komission kanssa toimintaohjelmasta pyritään aloittamaan mahdollisimman pian. Hyrrä-tietojärjestelmän kehitystyöt ovat jo pitkällä. Samoin uusi EMKR-laki on jo lähes valmis eduskunnan käsittelyyn. Syksyllä sitten toivottavasti valmistelme jo käytännön prosesseja ja ohjeistuksia tuensaajille. Uusia hankkeita päästäisiin toteuttamaan vuoden 2022 alusta alkaen. Vielä kuitenkin riittää tekemistä ja toivomme kaikilta aktiivista osallistumista. Nyt on mahdollisuus vaikuttaa tulevan ohjelmakauden rahoitukseen!



Kuva: Pro Kala ry



Kuva: Pro Kala ry

Hallitus vauhdittaa vajaasti hyödynnettyjen kalojen ruokakäyttöä miljoonalla

Valtioneuvosto hyväksyi 11.3. asetuksen miljoonan euron rahoituksesta, joka myönnetään avustuksina yrityksille uusien kalaelintarvikkeiden kehittämiseen. Avustusta voivat hakea kaiken kokoiset ja kaikkien alojen yritykset, jotka haluavat toteuttaa vajaasti hyödynnettyjen kotimaisen kalojen käyttöä lisäävään tuotekehityshankkeen.

– Tavoitteena on lisätä vajaasti hyödynnettyjen kotimaisten kalojen ruokakäyttöä ja parantaa kalatalousalan työllisyyttä. Myös ilmasto ja ympäristö hyötyvät, koska kotimaisen kalan hiilijalanjälki on alhainen ja kalastus vähentää vesistöjen rehevöitymistä. Kehittämisavustuksella tuetaan myös kotimaisen kalan markkinoiden elpymistä koronakriisin jälkeen, sanoo maa- ja metsätalousministeri Jari Leppä.

Vajaasti hyödynnettyjä kalalajeja ovat sellaiset, joiden kalastusta voidaan lisätä kestävästi tai joiden saaliista suuri osa käytetään muuhun kuin elintarvikkeeksi. Tällaisia kaloja ovat Järvi-Suomessa erityisesti kuore, muikku ja särkikalat.

Avustusta voi saada tuotekehityshankkeen kustannuksiin, kuten palkkoihin, kone- ja laiteinvestointeihin sekä asiantuntijapalveluihin. Avustusta ei myönnetä alkutuotannon investointeihin eikä tuotteiden markkinointiin. Avustuksen määrä voi olla enintään 50 prosenttia hankkeen tukielteisistä kustannuksista, ja korkeintaan 200 000 euroa yritystä kohden. Hankkeet tulee toteuttaa vuoden 2022 loppuun mennessä.

Rahoituksen hakuaika on 15.3.–30.4.2021. Avustushakemukset toimitetaan joko Varsinais-Suomen, Lapin tai Pohjois-Savon ELY-keskukseen, jotka valitsevat rahoitettavat hankkeet valintakriteerien perusteella. Kriteerejä ovat hankkeen uutuusarvo sekä se, kuinka hyvin hankkeen odotetaan lisäävän vajaasti hyödynnettyjen kalojen käyttöä.

Koronaepidemian vaikutukset kalatalouteen

TEKSTI: JORMA KIRJAVAINEN

Pitkään jatkunut koronaepidemia on haitannut elinkeinokalataloutta mm. vaikeuttaen kalan, rapujen ja mädin myyntiä, laskien tuotteista saatua hintaa sekä lisäten mm. jalostusyriyksissä tuotantokustannuksia kun on pyritty estämään tartuntojen leviämistä. Varsinkin HoReCa-sektorilla, mm. ravintoloissa ja erilaisten tapahtumien peruuttamisen vuoksi, on kalanmyynti vähentynyt merkittävästi. Sen sijaan markettien kalatiskailla vaikutukset eivät ole olleet yhtä voimakkaita. Koronan vaikutukset ulottuvat koko maailman kalasektoriin ja näkyneet mm. poikkeuksellisen alhaisina Norjassa kasvatetun lohen hintoina, mikä on laskenut myös mm. Suomessa tuotetun kirjolo-
hen hintaa.

Elinkeinokalatalouden kriisitoimien rahoitusta

Elinkeinokalataloudelle aiheutuneiden haittojen vuoksi eduskunta varasi 29.4.2020 toisen lisätalousarvion yhteydessä kalatalouden kriisitoimiin 10 milj. euroa. Määrärahaan liittyen valtioneuvosto hyväksyi 14.5.2020 asetuksen (VNa 369/2020), jolla säädetiin kalatalouden väliaikaisten kriisitukien myöntämisestä Covid-19 epidemian aiheuttamiin vaikeuksiin. Asetuksen tarkoituksena on saattaa elinkelpoiset kalayritykset tämän vaikean kauden yli myöntämällä kriisitukea yritystoiminnan jatkumisen kannalta välttämättömiin kiinteisiin menoihin. Hyväksyttäviä kustannuksia ovat mm. ulkopuolisten palvelujen ja asiantuntijoiden käytöstä aiheutuvat menot, palkka- ja henkilöstökulut, vuokra- ja kiinteistökulut; sekä muut vastaavat yritystoiminnan jatkumisen turvaavat välttämättömiksi arvioidut menot.

Avustuksen maksimimäärä oli aluksi 10 000 euroa/yritys, joka oli joillekin yrityksille aivan liian pieni suhteessa aiheutuneisiin vahinkoihin. Valtioneuvosto muuttikin syksyllä kalatalousalan yrityksille taloudellisen tilanteen heikentymisen perusteella myönnettävästä avustuksesta koskevaa valtioneuvoston asetusta kalanjalostuksen ja tukkukaupan osalta niin, että se olisi mahdollisimman pitkälle yhdenmukainen 1.7.2020 voimaan astuneen yritysten määräaikaisesta kustannustuesta annetun lain kanssa. Taustalla oli eduskunnan kustannustukilain yhteydessä antama lausuma, jonka mukaan hallituksen tulee valmistella kalataloudelle kustannustukea täydentävä tuki kustannustuen kanssa yhtäläisellä kriteeristöllä ja huomioiden alalle jo kohdennettu tuki. Tuki laski 80 prosentista 70 prosenttiin vastaten kustannustukea, mutta samalla maksimituki nostettiin 120 000 euroon/yritys. Avustusjärjestelmä on väliaikainen ja se on voimassa kesäkuun loppuun 2021 asti. Hakemukset tulee jättää ELY-keskuksiin 31.5.2021 mennessä. Tuki maksetaan ennakkona, mutta tuen saajat joutuvat toimittamaan selvityksen tuen käytöstä.

Elinkeino-, liikenne- ja ympäristökeskus laskee kalan jalostukseen ja tukku- ja vähittäiskauppaan myönnettävän avustuksen kaavalla. Joillekin jalostusyriyksille kaavamainen ratkaisukaan ei ollut kuitenkaan suosiollinen, koska liikevaihto ei ollut pudonnut vaadittua 30 % vertailukaudesta. Laskennassa ei siis voitu huomioida esim. katteiden suurta pudotusta ja kulujen kasvua. Tätä kirjoitettaessa (19.3.2021) kansallisen koronatuen hakemuksia on kirjattu koko maassa 221 kappaletta ja haettu summa on yhteensä 10,2 milj. euroa. Tukea on ko. hakemuksille myönnetty huomattavasti vähemmän eli 2,6 milj. euroa. Kielteisiä päätöksiä on tehty 44 kpl.

Kansallisen koronatuen käyttö Pohjois-Savon eli Järvi-Suomen kalatalousyksikössä 18.3.2021 mennessä:

Maakunta	Hakijoita	Haettu summa yht.	Myönnetty summa yht.
Etelä-Savo	13	719 782 €	246 718 €
Kanta- ja Päijät-Häme	6	391 721 €	58 536,33 €
Keski-Suomi	17	380 146,8 €	157 149 €
Pirkanmaa	8	294 500 €	48 880 €
Pohjois-Karjala	8	141 611 €	61 693 €
Pohjois-Savo	11	1 429 798 €	52 951,8 €
Kaikki yhteensä	63	3 357 558,80 €	625 928,13 €

Korotettua tukea Euroopan meri- ja kalatalousrahastosta

Kansallisen koronatuken lisäksi (EMKR) voi saada korotettua tukea elinkeinokalatalouden kehittämis- ja investointihankkeisiin, jotka voivat liittyä koronan aiheuttamiin sopeuttamistarpeisiin. Tukea voi saada siis esimerkiksi hankkeisiin, jotka liittyvät saaliin pakkaamista, säilyttämistä tai jalostamista koskeviin investointeihin tai uusien markkinakanavien etsimiseen, kuten suoramyynnin kehittämiseen. Myös pakkausinvestointien tukeminen julkisissa satamissa on mahdollista.

Koronaepidemiaan osittain liittyen on tukirintamalla käytössä myös ns. elvytysrahoista saatu 1 Milj. euroa, jolla voidaan tukea kotimaisen kalan edistämishojelman tavoitteita. Haku käynnistyi 15.3 ja jatkuu 30.4. asti. Tietoja tuesta löytyy täältä: <https://merijakalatalous.fi/>

Vapaa-ajan kalatalous vauhdissa

Metsähallituksen antamien tietojen mukaan vuonna 2020 etätyön ja muiden koronasyiden vuoksi kalastuslupia myytiin poikkeuksellisen paljon, ja ne tuottivat 10,4 M€ eli yli 1,5 M€ enemmän kuin edellisinä vuosina. Myös alkuvuonna 2021 on myynti edistynyt hyvin ja voidaan ennustaa jopa edellistä vuotta parempaa lupatuottoa. Viime vuoden kokoontumisrajoitusten vuoksi on peruttu myös useita kalastustapahtumia, mm. pilkkikilpailuja. sekä kouksia.

Toivottavasti perheiden lähiluonnossa liikkuminen ja siihen liittyvät aktiviteetit ”poikivat” lisää nuoria kalastuksen harrastajia kompensoimaan pitkään jatkunutta kalastusharrastuksen laskua.



Kuva: Hannu Salo

Kotimaisen kalan käytön edistäminen

KOTIMAISEN KALAN EDISTÄMISOHJELMAN TAVOITE ON, ETTÄ VUONNA 2027 SUOMALAISET SYÖVÄT KALAA RAVITSEMUSSUOSITUSTEN MUKAISESTI 2-3 KERTAA VIIKOSSA NYKYISEN 1,7 ANNOKSEN SIJAAN JA ETTÄ KULUTUKSEN KASVU TAPAHTUISI PÄÄOSIN KOTIMAISEEN KALAAAN PERUSTUEN. TÄLLÄ HETKELLÄ SUOMALAISTEN OSTAMASTA KALASTA ALLE 20 PROSENTTIA ON KOTIMAISTA.

Kalataloustoimiala uudistuu

Edistämishjelman tavoitteena on toimialan kestävä kasvu ja uudistuminen. Se tarkoittaa, että toimialan on kyettävä muutokseen, jotta ala voi vastata kuluttajien kysyntään ja ulkomailta tulevan kalatuotteiden kilpailuun. Ilman kotimaisia kalatuotteita, joita kuluttajat haluavat ostaa, ei ohjelman tavoitetta saavuteta. Toimialan tulee olla kilpailukykyinen kalatuotteiden tuonnin ja myös kalaa korvaavia tuotteiden suhteen.

Järvialueilla on mahdollisuuksia lisätä vajaasti hyödynnettyihin kalojen kuten kuoreen ja särkikalajien tarjontaa. Myös muikun tarjontaa voidaan kasvattaa. Tiedetään, että muikkukantoja voitaisiin hyödyntää nykyistä enemmän ilman, että kannat heikkenisivät. Särkikalakannat ovat myös alihyödynnettyjä. Mutta särkikalajien kasvava tarjonta ei synnytä itsessään lisää kysyntää, jos kuluttajat eivät ole valmiit ostamaan särkikalajista valmistettuja tuotteita ja maksamaan niistä kustannukset peittävää hintaa.

Terveyttä ja työpaikkoja

Kala on osa suomalaista ruokavaliota, ja tiedetään, että kala on terveellistä ruokaa. Kalan syöntiä voidaan kuitenkin lisätä. Ravitsemussuosituksissa kalaa kehoitetaan syömään ainakin kaksi kertaa viikossa ja vaihdellen kalalajeja.

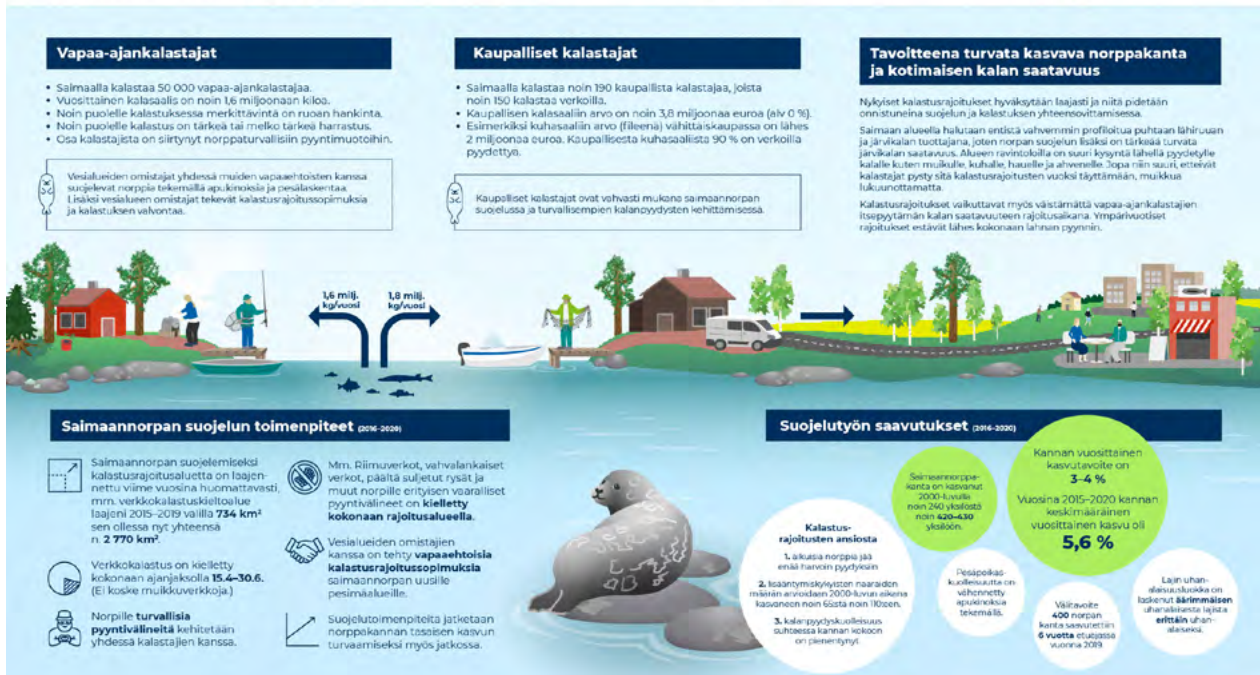
Kalan syönnin ja viennin arvon tavoiteltu lisääminen kasvattaisi kalatalouden yritysten kokonaisarvoa 1,7 miljardiin euroon. Tavoite on kova, mutta saavutettavissa. Kalan kulutuksen kasvu vaikuttaisi myös alan työpaikkojen määrään. Toimialalle syntyisi muutama pari tuhatta uutta työpaikka ja turvaisi jo olemassa olevat työpaikat. Järvi-Suomessa on noin 1 000 kaupallista kalastajaa, jotka toimittavat kalaa kuluttajille ja jalostusyriksille. Alueella toimii lukuisia kalanjalostusyriksii, joiden koko vaihtelee mikroyriksistä suuriin yli 100 henkilöä työllistäviin yrityksiin.

Järvi-Suomessa kaupallinen kalastus ja pienimuotoinen kalanjalostus ovat leimallisesti maaseutuelinkeinoja. Järvisuomalaiset suuretkin kalanjalostusyriksii eivät sijaitse kaupungin keskustoissa vaan niiden ulkopuolella, maaseudulla tai pienissä taajamissa. Uusien yrittäjien, kaupallisten kalastajien ja kalanjalostajien saamien kalataloustoimialalle on erityisen tärkeää koko toimialan kehittymisen kannalta.

Mielikuvilla yrittäjyydestä on suuri vaikutus siihen, ryhtyykö joku yrittäjäksi. Tiedetään, että yrittäjyyden edistämässä tärkeää on henkilökohtainen neuvonta ja ohjaus ja kannustava ilmapiiri, verkostot sekä tutustumismahdollisuudet yrittämiseen. Vaikeita asioita yrittäjyyden alkumetreillä ovat rahoituksen saatavuus, osaamisen ja voimavarojen rajallisuus sekä erilaisten lainsäädännöllisten vaatimusten täyttäminen. Kovin vähäinen este kaupalliselle kalastajaksi ryhtyvälle ei ole kalastuslupien saanti ja varmuus lupien saatavuudesta tulevaisuudessa. Jokainen kalatalousalue ja osakaskunta voi toiminnallaan edistää yritystoimintaa omalla alueellaan ja näin turvata kotimaisen kalan tarjonta.

Kuva: Pro Kala ry





Kuva: Muotoilutoimisto Polku

Sopimuskäytäntöä jatketaan saimaannorppan suojelemiseksi

Pohjois-Savon ELY-keskuksen ja vesialueen omistajien väliset kalastusrajoitussopimukset saimaannorppan suojelemiseksi raukesivat viime vuoden lopussa ja valtioneuvoston asetus kalastusrajoituksista raukesi 14.4.2021. Norppasuojelun ja kalastuksen yhteensovittamista valmistellut työryhmä jätti esityksensä ministeri Jari Lepälle 21.1.2021. Työryhmän esityksen lähtökohdانا on jatkaa onnistunutta saimaannorppan suojelua ja kalastuksen yhteensovittamista. Tavoitteena on turvata saimaannorppakannan kasvu suojelustrategian tavoitteiden mukaisesti ja turvata kuuttien elossa säilyminen myös uusilla pesimäalueilla neuvottelemalla vesialueen omistajien kanssa kalastusrajoitussopimuksia. Tavoitteena on samalla turvata monipuolinen kaupallinen kalastus ja vapaa-ajankalastus sekä kotimaisen kalan käytön lisääminen.

Sopimuskäytäntöä esitetään pääasialliseksi suojelukeinoiksi ja valtioneuvoston asetuksella varmistetaan alueen yhtenäisyys rannasta rantaan periaatteella. Kalastusrajoitusten sisältö tulisi olemaan samanlainen sekä sopimusten että asetuksen nojalla. Kalastusrajoitusalueen laajuus tulee kasvamaan noin 300 km² aikaisempaan asetukseen nähden ja lisäksi sopimusmenettelyä toteutetaan uusilla pesimäalueilla ja reuna-alueilla. Sopimusalueella on noin 600 vesialueen omistajayksikköä.

– Pohjois-Savon ELY-keskus on tehnyt sopimustarjoukset kaikille vesialueen omistajille, joiden yhteystiedot

ovat saatavilla. Tavoitteena on sopimusmäärän kasvattaminen, vaikka aikataulu ja koronarajoitukset vaikeuttavat päätöksentekoa osakaskunnissa, kertoo kalatalousasiantuntija Seppo Reponen.

Saimaannorppakanta kasvaa suojelustrategian tavoitteita nopeammin

Kalastusrajoitusten laajuus on mahdollistanut saimaannorppakannan kasvun 240 yksilöstä 420 - 430 yksilöön 20 vuoden aikana. Saimaannorppan suojelustrategian välitavoite 400 yksilöä saavutettiin kuusi vuotta etujassa paikallisten asukkaiden, kalastajien ja muiden tahojen yhteistyöllä. Laajentamalla kalastusrajoituksia ja tekemällä apukinoksia pesinnän onnistumiseksi. Ympärivuotiset kalastusrajoitukset ovat osoittautuneet toimivaksi ja aikuisia norppia jää kalanpyydyksiin harvoin.

– Kalastusrajoitusalueen pinta-alan merkittävät laajentumiset ja rajoitusalueen yhtenäistäminen aukottomaksi ovat vähentäneet saimaannorppien pyydyskuolleisuutta sekä lisänneet kannan kasvunopeutta ja syntyvyyttä, kertoo kalastusbiologi Teemu Hentinen, Pohjois-Savon ELY-keskuksesta.

Heinäkuu on tärkein kuukausi sekä kalastukselle että saimaannorpan suojelulle

Kalastusrajoitukset vaikuttavat noin 50 000 vapaa-ajan kalastajan ja noin 190 kaupallisen kalastajan saaliiseen ja pyyntimahdollisuuksiin sekä kotimaisen kalan saatuuteen ja kalakauppaan. Verkkokalastuskiellon vaikutuksesta kuuttien kokonaiskuolleisuus on vähentynyt, mutta osa kuolleisuudesta on siirtynyt rajoitusajalta heinäkuulle. Kun kalanpyydyksuolemia katsotaan kuukausitasolla, heinäkuussa kuolee eniten kuutteja verkkoihin ja yksilömääränä se tarkoittaa keskimäärin 2 kuuttia. Va-

paa-ajankalastuksen saaliin määrän suhteen heinäkuu on tärkein ajanjakso ja se on myös kesäasukkaiden tärkein kuukausi pyytää lähiruokaa. Heinäkuussa verkoilla kalastaa noin 11 400 vapaa-ajankalastajaa, jotka saavat saalista 117 000 kg. Saaliin arvo vähittäismyyntihinnoilla on ollut noin 900 000 euroa. Kaupallisten kalastajien verkosaaliin arvo heinäkuussa on noin 100 000 euroa (alv 0 %). Erityisen tärkeää on suurikokoisen ahvenen kalastus ravintoloiden ja vähittäiskaupan tarpeeseen. Heinäkuun verkkokalastuksen arvo on noin miljoona euroa.

– *Heinäkuu on tärkeä kuukausi niin kalastukselle kuin suojelulle. Verkkokalastuskiellon pituus jakaa mielipiteitä, eikä työryhmäkään päässyt asiasta yksimielisyyteen, kertoo työryhmän sihteeri Teemu Hentinen.*

Miksi verkkokalastuksen rajoittaminen jakaa mielipiteitä?



Maa- ja metsätalousministeriö

Verkot aiheuttavat kuolemia saimaannorpille

Kalastusverkot aiheuttavat kuolemia erityisesti saimaannorpan poikasille. Saimaannorppa on kalastajalle hyvin ikävä ja ei toivottu sivusaalis.

Viime vuosina on havaittu kuolleen rajoitusalueella kalanpyydyksiin keskimäärin 3–4 kuuttia ja 0–1 aikuista yksilöä vuodessa. Tämän vuoksi verkkokalastus on kielletty 15.4.–30.6. (ei koske solmuväliltään alle 22 mm muikkuverkkoja) välisenä aikana, kun emän vieroittamat poikaset ovat pienimmillään ja riski jäädä pyydyksiin korkein.

Verkkokalastuksen merkitys kotimaisten kalojen pyynnissä

Muikku

- Nykyiset rajoitukset eivät rajoita muikun pyyntiä.
- Vapaa-ajankalastuksen muikkusaaliista lähes 100 % kalastetaan muikkuverkoilla avovesikaudella.
- Vapaa-ajankalastuksessa ei ole korvaavia pyydyksiä muikun pyyntiin.
- Kaupallisessa kalastuksessa muikku pyydetään pääosin troolilla ja nuotalla.

Kuha

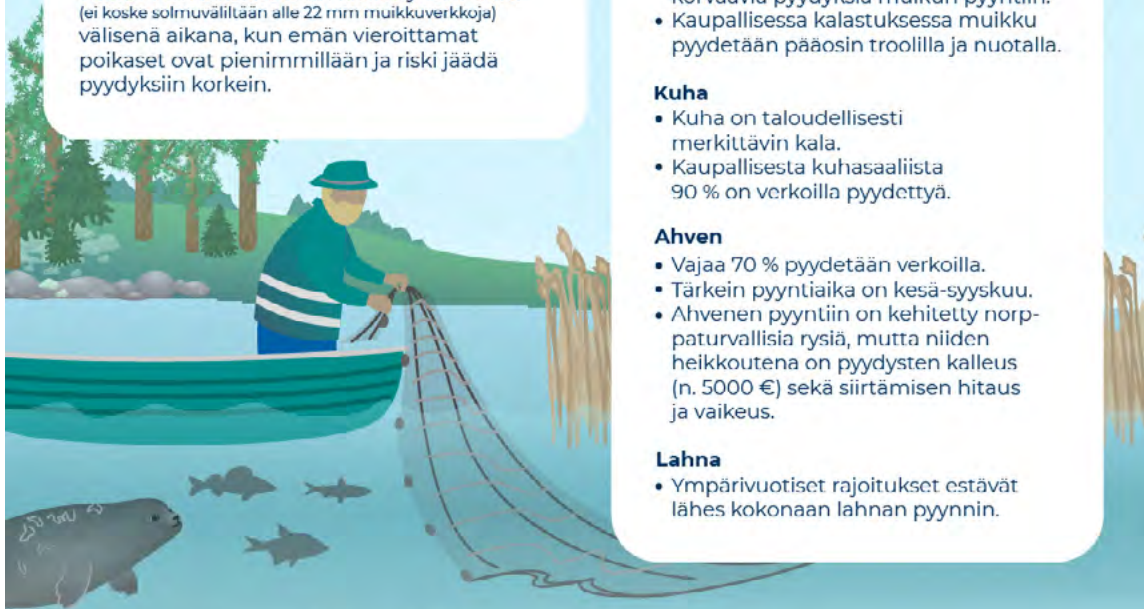
- Kuha on taloudellisesti merkittävin kala.
- Kaupallisesta kuhasaaliista 90 % on verkoilla pyydettyä.

Ahven

- Vajaa 70 % pyydetään verkoilla.
- Tärkein pyyntiaika on kesä-syyskuu.
- Ahvenen pyyntiin on kehitetty norpaturvallisia rysiä, mutta niiden heikkoutena on pyydysten kalleus (n. 5000 €) sekä siirtämisen hitaus ja vaikeus.

Lahna

- Ympärivuotiset rajoitukset estävät lähes kokonaan lahnan pyynnin.



Useimmat saimaannorpalle vaaralliset pyydykset on kielletty ympärivuotisesti rajoitusalueella



Riimuverkko



Monisäikeisestä tai kuituisesta langasta tehdyt verkot



Vahvalankaiset verkot



Pitkäsiima



Leveänieluiset katiskat ja merrat

Kuva: Muotoilutoimisto Polku



Mittavan kutu- ja poikastuotantoalueen rakentaminen toteutettiin kuivatyönä. Kuvassa on käynnissä alueen tyhjäksi pumppaaminen. Kuvan oikeassa yläkulmassa näkyy Kuurnan voimalaitos Kuva: Timo Kumpula.

Pohjois-Savon ELY-keskuksen kalatalousyksikölle tunnustusta järvilohihankkeesta

Saimaan järvilohelle rakennettu lisäntymisalue Pielisjoen Kuurnan voimalaitoksen yhteydessä on palkittu vuoden 2019 maakunnallisena rakennuskohteena Pohjois-Karjalassa. Pohjois-Savon ELY-keskuksen kalatalousyksikkö osallistui ns. Laurinvirta-hankkeessa rahoittajaroolin ohella aktiivisesti myös suunnittelu- ja toteutusvaiheeseen ja palkittiin kunniakirjalla yhdessä muiden toimijoiden kanssa.

Hanke valittiin voittajaksi 30 ehdokkaan joukosta. Valinta oli yksimielinen, mutta samalla myös poikkeuksellinen: palkintolautakunnan mukaan koskaan aikaisemmin ei ole voittajaksi valittu näin monimuotoista erikoisrakentamisen kohdetta. Palkintolautakunta pitää Laurinvirran rakentamista vaativana ja kekseliäänä ratkaisuna, joka on edellyttänyt perusteellista tutkimusta ja viimeisimmän tiedon

soveltamista käytäntöön. Poikastuotantoalueen rakentamisen ja pysyvän vesittämisen mahdollisti tulvajuoksutus-uomaan rakennettu pienvesivoimalaitos.

Järvilohi on luokiteltu Suomessa äärimmäisen uhanalaiseksi lajiksi. Järvilohen luonnonmukainen lisääntyminen on estynyt ihmisen toiminnan seurauksena, ja laji on säilynyt hengissä vain kalanviljely ja istutusten avulla. Laurinvirran kutu- ja poikastuotantoalue tarjoaa nyt lähes 50 vuoden tauon jälkeen järvilohelle mahdollisuuden täydelliseen elinkieroon. Alueen ottaa varmasti omakseen myös erittäin uhanalainen Vuoksen järvitaimenkanta ja mahdollisesti myös Pielisjoen taantunut harjuskanta.

Laurinvirta on myös merkittävä maisema- ja luontokohte. Kohteen monimuotoisuuden vuoksi hankkeen takana oli useita tahoja: Pohjois-Karjalan Sähkö Oy, Kuurnan Voima Oy, Maa- ja metsätalousministeriö, Luonnonvarakeskus, Pohjois-Savon ja Pohjois-Karjalan ELY-keskukset, Pohjois-Karjalan maakuntaliitto, Joensuun kaupunki, Kontiolahden kunta ja useat ulkopuoliset rahoittajat. Tekniseen suunnitteluun ja rakennusurakan toteutukseen osallistui useita toimijoita.

Laurinvirta-hankeesta tuotettu lyhytdokumentti "Järvi-lohen tarina" on julkaistu YouTube-verkkosivustolla. Dokumentti on katsottavissa osoitteessa: <https://youtu.be/a0Rf1S6Cf3A>



liitti liittyi Järvi-Suomen kalatalous- palveluiden alueeseen

Pohjois-Savon ELY-keskuksen kalatalousyksikön toimialue laajeni vuoden 2021 alussa. Iitin kunta muutti Varsinais-Suomen ELY-keskuksen kalatalousyksikön alueelta Järvi-Suomeen ja samalla liitti siirtyi Kaakkois-Suomesta Päijät-Hämeeseen.

Kalataloushallinnossa suurta muutosta tämä ei aiheuta, koska suurin osa Iitin vesialueista kuuluivat jo ennestään Salpausselän kalatalousalueeseen, jonka asioita hoiedataan Järvi-Suomen kalatalouspalveluissa.

Kalastuslain kolmastoista – onnen vai epäonnen pykälä?

Kirjoittaja Timo J. Marjomäki on kalojen resurssibiologian ja kalastuksen säätelyn dosentti, muttei lainoppinut. Hän lukee lakia uusiutuvien luonnonvarojen kestäväen käytön näkövinkkelistä ja lain tulkinnat edustavat hänen mielipiteitään. Nekin vaihtuvat aina, kun joku esittää hyvän syyn, josta kirjoittaja viisastuu.

Kuka niitä pykälä ulkoa muistaa. Onneksi Finlexistä löytyy (<https://www.finlex.fi/fi/laki/alkup/2015/20150379>) ja näinhän se alkaa (kaikki lainausten alleviivaukset artikkelin kirjoittajan):

”13 §. Kalavarojen kestäväen tuoton ja hyödyntämisen sekä käyttö- ja hoitosuunnitelman toteutumisen turvaamiseksi elinkeino-, liikenne- ja ympäristökeskus voi myöntää kaupalliselle kalastajalle enintään viiden vuoden määräajaksi luvan kaupallisen kalastuksen harjoittamiseen...”

Siis ELY-keskus omin päin ja ilman kalastusoikeuden haltijan lupaa. Tämöiselle toimivallalle on syytä esittää hyvä perustelu, ja sehän annetaankin hallituksen esityksessä (HE) kalastuslaiksi (<https://finlex.fi/fi/esitykset/he/2014/20140192>), mm.:

”Kalastuksen kestävyuden turvaamisen ohella lainuudistuksen eräänä keskeisenä tavoitteena on parantaa kaupallisen kalastuksen toimintaedellytyksiä ja helpottaa kaupallisten kalastajien mahdollisuuksia harjoittaa elinkeinoaan sekä lisätä kotimaisen kalan tarjontaa niin kaupoihin kuin jalostustoimintaan. Tässä tarkoituksessa säädettäisiin kaupallisille kalastajille mahdollisuus päästä vesille myös sellaisissa tilanteissa, joissa se ei onnistu kalastusoikeuden haltijoiden kanssa tehtävillä sopimuksilla. Tällaisia tilanteita saattaa käytännössä esiintyä esimerkiksi kalastusoikeuden haltijoiden sopimuksetko-haluttomuuden tai passiivisuuden vuoksi tai siitä syystä, että omistajiin ei saada yhteyttä. Erityisen ongelmallinen tilanne on vesialueilla, joilla kalavarat kestäisivät niiden laajaperäisemmän hyödyntämisen, mutta sopimustoiminnan ongelmat estävät tarpeettomasti kaupallisen kalastuksen harjoittamisen.”

”Tarkoituksena olisi, että ELY-keskuksien myöntämä lupa olisi viime sijainen ja poikkeustapauksissa käytettävä keino päästä kalastamaan alihyödynnettyjä kalakantoja kaupalliseen kalastukseen hyvin soveltuvilla vesialueilla.”

Myös itse pykälä alkaa luettelolla hyvistä syistä, joiden perusteella ELY:llä on mahdollisuus myöntää lupa.

Kalavarojen hyödyntämisen turvaamisen ymmärtää ensi silmäyksellä. Hyödyntämistä voidaan turvata mm. antamalla jollekin kaupalliselle kalastajalle hyödyntämislupa. Monella muullakin tavalla kalavaroja voidaan tietenkin hyödyntää.

Käyttö- ja hoitosuunnitelman (KHS) toteutumisen turvaaminen kaupallisen kalastuksen pyyntilupia myöntämällä on myös pätevä syy. KHS:n toteutumisesta pitänee tässä tarkastella suhteessa KHS:n kehittämis- ja edistämistoimenpiteitä koskevaan tavoitetilään (36 §), sillä HE:ssä todetaan:

”Luvan myöntäminen on sidottu... käyttö- ja hoitosuunnitelman tavoitteiden toteuttamiseen”

ja

”Pykälässä esitetty lupajärjestelmä on tarkoitettu käytettäväksi tilanteissa, joissa... kaupallisen kalastuksen lisääminen alueella olisi... käyttö- ja hoitosuunnitelman tavoitteiden mukaista”.

Luvan myöntäminen pitäisi siis olla perusteltavissa nimenaan KHS:ssä ilmaistujen tavoitteiden saavuttamisen näkökulmasta. Suhteessa 13 §:ään kalatalouden tavoitetilä on siis hyvin tärkeä kalatalouspoliittinen manifesti.

Mitä on kalavarojen kestäväen tuoton turvaaminen?

Tämä mainitaan pykälässä heti ensimmäisenä syynä. Biologisella tai ekologisella kestävyydellä uusiutuvan luonnonvaran hyödyntämisen yhteydessä tarkoitetaan jotakuinkin sitä, että hyödyntäminen ei aiheuta luonnonvaran loppumista tai sen määrän romahdusta niin alhaiselle tasolle, että sen säilymisen tai kestäväen uusiutumiskyvyn voi epäillä olevan vaarantunut. Hyödyntäminen ei myöskään saa aiheuttaa luonnonvaran laadullista muuttumista (esim. geneettistä) eikä peruuttamattomia muutoksia tai niiden uhkaa muille ekosysteemin ominaisuuksille (esim. sivusaalisajit, elinympäristöt). Biologinen kestävyys asettaa siis hyödyntämisen ehdottoman ylärajan.

Kestävä tuotto tarkoittanee tässä pykälässä kalatuotannosta korjattavaa ihmisen osaa kalavarojen tuotannosta, siis saalista tai sen arvoa (myös aineettomat arvot) tai luonnonvaran korkoa tai myyntivoittoa. Näin tulkittuna tuoton kestävyys tarkoittaa myös taloudellista kestävyyttä ja liittyy myös laajassa mielessä sosiaaliseen kestävyys-teen. Liian pieni, olematon tai negatiivinen taloudellinen tuotto ei ole kaupalliselle kalastajalle taloudellisesti kestävä eikä sosiaalisesti siedettävää, joten tätä tuottoa ja sen kestävyyttä voidaan tiettyyn rajaan saakka turvata myöntämällä alueelle lisää kuolevuudenaiheutuslupia – mutta vain tiettyyn rajaan saakka, koska maksimaalisen voiton (MEY) tuottavan kalastuskuolevuuden (FMEY) ylittämisen jälkeen ollaan voiton osalta laskevalla voittokäyrällä. Silloin lisäkalastus ei enää turvaa ainakaan voiton kestävyyttä.

Jos tuotto ei tarkoita taloudellista voittoa vaan kilomääräistä saaliista ja tavoitellaan suurinta mahdollista kestävä saalista (MSY) ja sen turvaamista, niin sama juttu: kokonaissaalis laskee, kun kalastuskuolevuus on ylittänyt MSY:n saavuttamiseen tarvittavan tason (FMSY). Kummassakin tapauksessa pitää tietenkin kaupallisen kalastuksen lisäksi huomioida kaikkien muiden kalastajaryhmien aiheuttama kalastuskuolevuus ja näiden summa ratkaisee sen, missä mennään. Kalastuslupia myöntämällä kestävä tuotto siis turvataan vain silloin, jos ELY-keskuksen myöntämä lupa ei aiheuta kalastuskuolevuuden kasvua yli tavoitetilan (esim. MEY:n tai MSY tai jokin muu optimaalinen tila) edellyttämän määrän. Itsestään selvähän tämä on periaatteessa, mutta tähän palataan vielä käytännön mahdollisuuksien näkökulmasta.

Neljän ehdon täytyessä

Seuraavaksi pykälässä luetellaan neljä ehtoa, joiden kaikkien pitää täytyä, jotta ELY-keskuksen lupa voidaan myöntää: *”...luvan kaupallisen kalastuksen harjoittamiseen, jos:”*

Ehto 1: ”Vesialue on käyttö- ja hoitosuunnitelmassa määritetty kaupalliseen kalastukseen hyvin soveltuvaksi”

Vain näille alueille ELY voi myöntää lupia 13 §:n perusteella. Tämäkin on loogista ja järkevää – miksipä muualle lupia myöntämään kuin hyvin soveltuville alueille. HE:n mukaan KHS:ssä määriteltävät hyvin soveltuvat alueet ovat sellaisia,

”joita koskevia kalastuslupia ja kalastusoikeuksien vuokrasopimuksia kalavesien omistajat sitoutuisivat tekemään alueen kaupallisten kalastajien kanssa”.

HE siis tarkentaa alueen merkitystä siten, että alueen määrittelyllä kalastusoikeuden haltija jopa sitoutuu siihen, että kestävyys ehtojen, mm. kalakannan tilan, salliessa lupia olisi tarjolla. Tulkitsen tämän niin, että ELY:n voidaan katsoa olevan vaadittaessa oikeutettu/velvoitettu myymään kaupalliselle kalastajalle luvan nimenomaan siksi, että kalastusoikeuden haltija ei jostakin ei-pätevästä syystä ole noudattanut sitä, mihin on sitoutunut.

Monella kalatalousalueella pohditaan tällä hetkellä keskeistä kysymystä: millainen alue on kaupalliseen kalastukseen hyvin soveltuva? Lainlaatija on viisaasti jättänyt ottamatta tähän mitään kantaa, joten asianosaisilla on täysi valta ja vastuu päättää kriteereistä itse biologista, taloudellista ja sosiaalista kestävyyttä tavoitellen kalatalouspoliittisessa prosessissa. HE neuvoo erikseen yhtä tahoja:

”Vesialueen omistajat voisivat käyttö- ja hoitosuunnitelmaprosessiin osallistumalla vaikuttaa omalta osaltaan kaupalliseen kalastukseen soveltuvien alueiden määrittämiseen.”

Tämä on perustuslaissa määritellyn omaisuuden suojan kannalta hyvä muistutus: osallistumalla voit itse vaikuttaa siihen, miten omistamaasi kalastusoikeutta voidaan käyttää. Mutta kyllä sama neuvo pitää ilman muuta suunnata ystävällisenä kutsuna valvomaan etuaan kaikille muillekin asianosaisille kuin alueiden omistajille.

Biologian ja kalastustekniikan näkökulmasta kaupalliseen kalastukseen soveltuu hyvin sellainen alue, jolla yleensä esiintyy kaupallista kalaa ja kaupallinen pyydys mahtuu hyvin seisomaan tai kulkemaan. Pelkästään näiden seikkojen perusteella tehtynä rajaus on selkeä, jos on tietoa kalojen esiintymisestä ja syvyysuhteista. Hyvin soveltuva alue on käytännössä kuitenkin eri kalalajien ja pyydysten osalta erilainen, esim. muikkutrooli tai madekatiska, eikä välttämättä kaikkien pyydysten ja lajien osalta edes päällekkäinen.

Koska alueen rajaus on kalatalouspolitiikkaa, homma menee keskusteluksi: Tulee ottaa huomioon eri asianosaisten näkemykset siitä, mikä rajaus on sosiaalisen kestävyys näkökulmasta siedettävä. Kaupallisen kalastajan taloudellisen kestävyys näkökulma edellyttää, että alue on riittävän suuri, jotta sieltä saa kalakannan tilan ollessa hyvä riittäviä päiväsaaliita, ja hyvin saavutettavissa, jotta työpäivän kustannukset eivät ole kohtuuttomat. Vähintään kohtuullinen palkka pitää siis pystyä ansaitsemaan, ja toivonpa säässä kuin säässä raatavalle lähiluonnonvaran tuotannon korjaajalle jopa kohtuullista liikevoittoa.

Takaraivoon jää kaiheartamaan kysymys: jos kaupalliseen kalastukseen hyvin soveltuvat alueet on tunnustettu, niin mitä ovat sen ulkopuolelle jäävät alueet: kohtalaisen soveltuvia, huonosti soveltuvia vai soveltumattomia? Onneksi tämä ei liity 13 §:n käyttöön.

Hyvin soveltuvien alueiden rajaus ei mitenkään estä kalastusoikeuden haltijaa itse myymästä tai olemaan myymättä kaupallisen kalastuksen pyyntiluvia myös näille vähemmän kuin hyvin soveltuvilla alueilla sen mukaan kuin esim. osakaskunnan säännöt määräävät.

Eräänä Hyvin soveltuvien alueiden määrittelyn hyötynä ja motivaationa on järkevä alueiden käytön suunnittelu. Alueiden määrittämisen yhteydessä voidaan varmistaa, että ei tule ahdasta. Eri pyyntimuodot eivät välttämättä mahdu samalle alueelle yhtä aikaa, esim. talviverkot ja talvinuotta. Aluerajauksen yhteydessä voidaan myös kalatalousalueilla yhdessä pohtia, minkä vesialueen mahdollinen kaupallisen kalastuksen yhtenäislupa-alue tms. ensisijaisesti voisi kattaa. Järkevä aluejako voi ennalta estää myös eri vesienkäyttötapojen ”yhteentörmäyksiä”. Mutta ennen kaikkea hyvin soveltuva alue määrittää täsmällisesti ne maantieteelliset rajat, joiden sisällä ELY-keskuksella on toimivalta korjata lupien myyntiin sitoutuneen kalastusoikeuden haltijan laiminlyönti tarkasti määritetyissä olosuhteissa.

Ehto 2: ”Vesialueen kalakantojen tila mahdollistaa niiden hyödyntämisen kaupalliseen kalastukseen”

Lupia myönnettäessä kalakannan pitää olla siis sellainen, että lupien käyttöönoton jälkeenkin kalastus on sekä biologisesti että taloudellisesti kestävä. Melko tarkkaa ja ajantasaista luonnonvaran tilaa ja tuotantopotentiaalia koskevaa tietoa ja ennustetta viranomainen tarvitsee siis päätöstä pohtiessaan. Tässä pohdinnassa ratkaisevassa asemassa on alueellinen seurantatieto. KHS:ään sisältyvän seurantasuunnitelman mukaan toteutetun seurannan olisi syytä tuottaa käyttö- ja hoitotoimien vaikutuksesta tavoitetilan saavuttamiseen tai ylläpitoon sellaista tietoa, jota ELY voisi tässä käyttää luvanmyöntöä pohtiessaan ja jolla kaupallinen kalastaja voisi lupa-anomuksensa perustella.

Helppohko tapaus muikku

Muikkukannan ja kalastuksen järjestelmällisen seurannan tuottamiin tietoihin perustuen voidaan joskus pitää todennäköisenä, että isolla järvellä pelkkä vapaa-ajankalastus ja petoeläinkannat hyödyntävät keskimäärin muikkua niin vähän, että ilman kaupallista pyyntiä ollaan tavoitetilaan (mikä se sitten onkin, esim. kohtuullisen ansion tuottava kaupallinen kalastus) nähden keskimäärin alikalastusti-

lanteessa. Silloin voi olla mahdollisuus turvata tuottoa ja jopa voittoa biologisen ja taloudellisen kestävyuden vaarantumatta antamalla kaupalliselle kalastajalle lupa hyödyntää aluetta. Jos tällaisessa järvessä sijaitsevalle hyvin kaupalliseen kalastukseen soveltuvalla alueella ei myydä kalastuslupaa, vaan sitä joudutaan anomaan ELY:ltä, niin syy tilanteeseen voi olla, että kaupallista kalastusta tai kalastajaa ei vain siedetä. Se ei riitä perusteluksi. Mutta syynä voi olla myös kalastusoikeuden haltijan näkemys, että kalakannan tila juuri nyt on sellainen, että kanta ei kestä kaupallista pyyntiä. Muikkukantahan vaihtelee nopeasti ja kannan tila voi olla keskimääräistä paljonkin huonompi. Seurannan antama tieto kalakannan hyvästä tilasta voi ehkä vakuuttaa myös luvanmyyjän kalan riittävydestä tai päinvastaisessa tapauksessa tieto vakuuttaa lupaa havittelevan kalastajan kalakannan vähäisyydestä. Seurantatieto siis parhaimmillaan poistaa erimielisyyden syyn ja vähentää epäluottamusta – tai sitten ei.

Jos alueella kuitenkin jo on ennestään kaupallista muikkukalastusta ja sitä kautta merkittävää kalastuskuolevuutta, voi olla vaikea perustella, miksi uusi kalastaja turvaisi tuottoa tai KHS:n toteutumista. Kalastajat kuitenkin aina jossakin määrin ”syövät toistensa repusta”. Vielä tieteellisemmin ilmaistuna: Kalastuskuolevuuden kasvaessa kalapopulaatio aina pienenee, jolloin kaikkien kalastajien yksikköosaalis periaatteessa aina laskee ja sitä myötä tuntiansio ja -voitto. Kalastus aiheuttaa siis toisille kalakannan hyödyntäjille ulkoiskustannuksen.

Muikku tekee kuitenkin poikkeuksen tästä perussäännöstä: Kalastuskuolevuuden kasvaessa ja kannan sen myötä harvetessa muikun kasvu paranee ja saaliin keskikoko kasvaa poikkeuksellisen paljon. Hyvin vähän kalastettu erittäin runsas kanta ei välttämättä tuota myytäväksi kelpaavan kokoista kalaa ollenkaan, mutta kohtuullinen harvennus voi tuottaa kaikille kalastajille myyntikelpoista rahakalaa ja myös kotitarvekalastajien verkkoihin sopivaa kokoluokkaa. Oleellinen ehto tuossa edellä on ”kohtuullinen”. Pitäisi siis pystyä arvioimaan, oltaisiinko lisäluvan myöntämisen jälkeen vielä ”kohtuullisen” puolella vai jo lähellä kannan romahdusta. Tämä ei ole helppo arvioida, koska muikun vuosiluokkien runsauden vaihtelu on voimakasta ja elinikä lyhyt. Silloin vuosikin on pitkä aika enustaa luonnonvaran tilaa – saati sitten viisi vuotta.

Muikunpyyntiluvan myöntämismahdollisuus ainakin jokisikin aikaa lienee siis laadukkaan seuranta-aineiston ja alun perin vähäisen kalastuksen tilanteessa arvioitavissa. Olisi ylipäänsä kummallista, jos silloin ajaututtaisiin tilanteeseen, jossa joudutaan hakemaan ELY-keskukselta lupaa hyvin soveltuvan alueen omistajan luvanmyyntihalttomuuden vuoksi. Jos lupaa haetaan, niin luvan myöntämiselle voisi olla riittävät perusteet biologisen ja taloudellisen kestävyuden osalta.

Kuhat sun muut suomukalat

Monien muiden lajien, esim. kuhan, tapauksessa ollaan luonnonvaran tilan ja eri kestävyyskäsien suhteen astetta vaikeamman kysymyksen äärellä. Pelkkä vapaa-ajan kalastuksen aiheuttama kuolevuus voi nimittäin hyvinkin aiheuttaa kuhan ylikalastuksen jopa suurimpaan kestävään saaliiseen (MSY) verrattuna ($F > FMSY$). Biologien tuotanto, josta tuotto voidaan ottaa, voi siis jo vapaa-ajankalastuskuolevuuden vuoksi olla pienempi kuin sen maltillisemmalla kalastuskuolevuudella saavutettavissa oleva maksimi, ja hyödyntäminen on siis mahdollisesti KHS:n tavoitteisiin nähden jo liiallista. Silloin lisäkalastuskuolevuus vain vähentää entisestään tuotantoa ja tuottoa, jota ei tässä tilanteessa voi siis kalastusta lisäämällä turvata, pelkästään vaarantaa. Tuotto pienenee kaikkien muiden paitsi luvan saaneen uuden kaupallisen kalastajan osalta. Ylikalastustilanteessa (suhteessa MSY:hyn) kaikki uuden luvan myötä saatava saalis olisi kokonaan pois toisten kalastajien saaliista. Eikä tässä vielä kaikki, vaan kaikkien kalastajien yhteissaalis pienenesi vielä enemmän kuin tämän kaupallisen saaliin verran, koska tuotanto ja jaettava pottikin pienenesi. Tämä olisi sekä taloudellisesti että sosiaalisesti kestävätilanne ainakin kaikkien muiden kuin uuden kalastajan osalta. Hän saisi sentään jotakin lisää, mutta on kyseenalaista, saisiko riittävästi taloudellisen kestävyuden kannalta. Jos ELY:n 13 § perusteella myönnettyllä luvalla turvataan vanhan luvan jatkuvuus, niin silloin ei kalastuskuolevuustilanne muutu nykyisestä. Silloin ELY:n päätös turvaa nykytilan jatkumisen.

Vaikka edellä lähdettiin siitä, että kuha ym. arvokalakanat voivat olla ylikalastettuja ilman kaupallista pyyntiäkin, on toki kuitenkin myös sellaisia arvokalakantoja, jotka ovat alikalastettuja suhteessa tavoitettiin. Oleellista onkin pystyä tunnistamaan tällaiset kohteet ja antaa kohteeseen joko omistajan tai ELY:n myöntämät luvat. Tässäkin yhteydessä korostuu se, että KHS:ssä pitää olla selvästi kuvattuna kalatalousalueen kalastusta ja kalavaroja koskeva tavoitetilä ja olla käytössä tavoitetilän toteutumista arvioiva seurantajärjestelmä.

Vapaa-ajankalastuksen aiheuttamaa kuolevuutta on vaikeaa (lue: aika kallista) mitata kovin tarkasti, joten ylikalastuskin voi jäädä huomaamatta. Tätä kuolevuutta voi yrittää hyvin karkeasti arvioida esim. myytyjen verkolupien määrän perusteella ym. indekseillä, mutta valtion "kalastuskortin" oikeuttama viehekalastuspaine on hankala mitata järviakohtaisesti sellaisella tarkkuudella, että siitä voitaisiin jotenkin "alikalastus" perustella. Laajoja kalastustiedusteluja ja näytteitä eri kalastajaryhmien saaliista ym. jatkuvaa seurantaa siis tarvitaan. Jos ei tietoa juurikaan ole, varovaisuusperiaate on huomioitava erityisen tarkasti kalaluonnonvaraa käytettäessä. Suomenkin hyväksymiä vastuullisen kalastuksen sääntöjä

(FAO: Code of conduct of responsible fisheries) voitaisiin mielestäni tulkita laveasti niin, että kalastusluvan myöntäjällä on näyttötaakka siitä, että luvan mukainen toiminta ei vaaranna monikriteeristä kestävyttä, myönsipä luvan sitten kalastusoikeuden haltija tai ELY. Koska jokainen käyttöön otettu kalastuslupa aiheuttaa muille kalastajille ulkoiskustannuksen ja kalakannan kestävyuden vaarantumisen riskin ja luvan myöntäjälle seurantavelvollisuuden ja -kustannuksen, näiden kustannusten täytyy sisältyä jokaisen myydyin luvan hintaan.

Ehto 3: "Luvanhakija ei ole itse eikä kalatalousalueen avustuksella päässyt kalastusoikeuden haltijoiden kanssa sopimukseen vesialueen käyttämisestä kaupalliseen kalastukseen"

Ennen kuin kalastaja voi käynnistää prosessin 13 § perusteella, hänen on jo pitänyt huonolla menestyksellä yrittää tavoittaa kyseisen hyvin soveltuvan alueen kalastusoikeuden haltija ja ostaa lupa tältä suoraan. Eikä sekään riitä, vaan kalatalousalueen on jo pitänyt yrittää kätilöidä lurasopimuksen synnytyksessä, kun siihen ei ole päästy. Hyvä niin, sillä aina parempi, jos on yritetty kaikki paikalliset konstit ennen kuin mennään "kuninkaiisiin". Joskus luvan saaminen estyy siksi, että kaupallinen kalastaja ei tiedä jonkun pienen alueen omistajaa. Tällöin kalatalousalue voi auttaa.

Ehto 4: "Kaupallisen kalastuksen harjoittamisesta ei aiheudu merkittävää haittaa alueen rannanomistajille tai -haltijoille tai alueen muulle käytölle."

Lajitovereiden aiheuttaman kohtuullisen haitan sietämisen velvollisuus lienee kaikilla, mutta merkittävää ei sentään tarvitse sietää. Merkittävyyden arviointiin saatetaan kyllä tarvita jo tunteiden tulkkia. Em. lisäkalastuksen kaikille kalastajille ja kalansyöjäpedoille aiheuttaman yksikkösaaliinvähennyksen lisäksi hyvinkin merkittäväksi haitaksi joku rannanomistaja tai -haltija voi kokea esim. viihtyvyyttä alentavan metelin tai ruman ja äänekkään paatin. Haitan merkittävyys on katsojan silmässä, kuulijan korvassa ja kokijan korvien välissä mökkijärvellä tyynenä kesäiltana. Olemme metafysiikan rajalla, mutta ELY joutuu haittojen merkittävyyden mittaamaan. Näitä asioita ovat toivottavasti ennakolta pohtineet myös ne, jotka ovat kaupalliseen kalastukseen hyvin soveltuvia alueita kartalle piirrelleet. Hyvällä sijainninhajauksella osa haittoista voidaan välttää tai ainakin kohtuullistaa.

Ehtoon 4 liittyen HE linjaa myös, että

”muuna käyttönä tässä yhteydessä pidettäisiin esimerkiksi alueella jo harjoitettavaa kaupallista kalastusta, joka tapahtuu kalastusoikeuden haltijalta saatuun lupaan perustuen.”

Edellä jo painotettiin (varmaan riittävästi) sitä, että uusi kalastaja aiheuttaa aina toisille negatiivisen ulkoisvaikutuksen, haitan, joten jos alueella on jo ennestään tiettyyn kalakantaan kohdistuvaa kaupallista pyyntiä, ELY joutuu arvioimaan, onko tämä ulkoisvaikutus merkittävää. Siis hen tarvitaan taas tietoa.

Ja vielä lisää ehtoja ja velvoitteita

Ei ole siis helppoa eikä mikään ”nuon vaan” -juttu saada lupaa ELY:ltä, sillä luvan myöntämiseen pitää olla pykälän alussa mainittu hyvä syy ja kaikkien em. neljän ehdon pitää toteutua. Pykälän lopussa vielä varmistetaan, että ELY ei voi antaa mitään avointa valtakirjaa vaan lupa on tarkasti rajattu ja saalisraporttiakin voidaan edellyttää:

”Elinkeino-, liikenne- ja ympäristökeskuksen on luvassa määrättävä kalastukselle sallitut alueet, sallitut pyydykset, kalastuksen kohteena olevat kalalajit, sallitut kalastusajankohdat sekä tarvittaessa sallittu enimmäisaalis. Lisäksi luvassa voidaan määrätä, miten kaupallisen kalastajan on raportoitava saaliistaan.

Ja todettiinhan heti pykälän alussa, että enintään viisi-vuotisia pyyntilupia.

Sitten vielä erikseen täsmennetään eräs luvan myöntämisen ehdoton este:

”Edellä 1 momentissa tarkoitettua lupaa ei saa myöntää, jos luvan nojalla tapahtuva kalastus heikentäisi kohtuuttomasti kalastusoikeuden haltijan mahdollisuutta hyödyntää kalastusoikeuttaan tai jos siitä aiheutuisi muuta merkittävää haittaa.”

Hallituksen esityksessä tämä myöntämisen este muotoillaan näin:

”lupahakemuksessa tarkoitettu kalastus aiheuttaisi kalakantavaikutusten tai kalastusoikeuden hyödyntämistä haittaavien muiden vaikutusten johdosta merkittävää haittaa alueen kalastusoikeuden haltijoiden kalastukselle tai se, että kalastuksesta muuten aiheutuisi merkittävää haittaa.”

On siis olemassa haittaa ja merkittävää haittaa, ja ainakin kohtuuton hyödyntämismahdollisuuden heikennys on merkittävä haitta! En käy arvailemaan, millainen heikennys on kohtuutonta ja siksi merkittävää. Toisaalta on

merkittävää haittaa rannanomistajalle tai -haltijalle, kalastusoikeuden haltijalle, muulle käytölle ja muuta haittaa. Varanomainen sen sitten joutuu punnitsemaan, kuka tai mikä on oikeutettu kärsimään pykälän tarkoittamaa haittaa ja onko se haitta silloin merkittävää. Ilmeisesti haitan merkittävyys itsessään riittää kieltämisen kriteeriksi eikä haittaa tarvitse suhteuttaa haittaa aiheuttavan kalastuksen tuottamaan hyötyyn kaupalliselle kalastajalle ja koko yhteiskunnalle luonnonvaran korkona.

Mutta kun ELY-keskus on päätöksen tehnyt, sen voimaantuloa ei voi kukaan viivästyttää puliveivauksella, sillä:

”Elinkeino-, liikenne- ja ympäristökeskuksen lupapäätöstä on noudatettava muutoksenhausta huolimatta.”

Ammen plottis!

Lopuksi saapasnahkatornista terveisiä täysin kourin

Helppohan tällä lailla on tällä lailla saivarrella, mutta pitäisi yrittää olla myös rakentava. Täytyykin lopuksi todeta, että pidän pykälää 13 erittäin tärkeänä ja hyödyllisenä siksi, että se perinteisen ”tai muuten...” -uhkaavuutensa vuoksi toivottavasti motivoi kaikkia osapuolia toimimaan niin, että sitä ei tarvitsisi yrittää käyttää. KHS:ssä pitäisi siis pyrkiä kaikkien asianosaisten näkemykset oikeudenmukaisesti huomioiviin kalatalousalueen tavoittilaan ja kaupalliseen kalastukseen hyvin soveltuvan alueen rajaukseen. Lisäksi pitäisi varmistaa, että käyttöön otetaan resurssien puitteissa parhaat tavoittilan toteutumisen arviointiin riittävät seurantamenetelmät.

Näiden lisäksi, vaikka laki ei sitä suoraan vaadi, KHS:n osana tai liitteenä olisi syytä olla kaikkien asianosaisten näkemykset huomioivat selvät ja yksityiskohtaiset säännöt siitä, miten seurantatietoa käytetään kalastuksen ohjaamiseen. Silloin kalastuksen seuranta- ja ohjauspyörän pitäisi pyöriä kitkattomasti vuodesta toiseen eikä oikeastaan voi syntyä tilannetta, jossa ELY:n pitäisi ryhtyä lupakioskiksi HE:ssä mainitun kalastusoikeuden haltijan sopimuksentekohaluttomuuden vuoksi. Jos taas tarvetta 13 § käyttöön tästä syystä ilmenee, siitä voi päätellä välillisesti, että KHS ei vastaa sille asettuja vaatimuksia: siitä puuttuu tärkeitä osia tai ne osat on aikanaan sorvattu niin, että kaikkia asianosaisia ei ole osallistettu prosessiin riittävällä tavalla.

Alueellisten kalatalouden yhteistyöryhmien onkin KHS-luonnoksia arvioidessaan syytä käyttää 13 §:n käytön todennäköisyyttä ja käyttömahdollisuutta ”paineanturina” arvioidessaan sitä, onko luonnos riittävä sujuvan kalavarjojen käytön ja hoidon kannalta.

Timo J. Marjomäki



Elinkeino-, liikenne- ja
ympäristökeskus

ELY-keskus
Järvi-Suomen kalatalouspalvelut
Pohjois-Savon ELY-keskus

ELY-keskus on kalatalousasioista vastaava
alueviranomainen.

Pohjois-Savon ELY-keskus vastaa Järvi-Suomen kala-
taloustehtävistä Pohjois-Savossa, Etelä-Savossa,
Pohjois-Karjalassa, Keski-Suomessa, Pirkanmaalla,
Kanta-Hämeessä ja Päijät-Hämeessä.

Sähköpostiosoitteet:
etunimi.sukunimi@ely-keskus.fi

Pohjois-Savon elinkeino-, liikenne- ja ympäristökeskus
Kallanranta 11
PL 2000, 70101 KUOPIO
www.ely-keskus.fi

Hämeenlinnan toimipaikka

JORMA KIRJAVAINEN
johtava kalatalousasiantuntija
puh. 0295 025 059



JARI PELKONEN
kalatalousasiantuntija
puh. 0295 025 085



Tampereen toimipiste

HANNU SALO
kalastusbiologi
puh. 0295 025 095



Jyväskylän toimipaikka

MARKUS HUOLILA
kalastusbiologi
puh. 0295 023 541



MIIA MUHONEN
kalastusbiologi
puh. 0295 029 065



VELI-MATTI PAANANEN
kalatalousasiantuntija
puh. 0295 024 582



Joensuun toimipaikka

HELI PEURA

kalatalousasiantuntija
puh. 0295 026 088



TIMO TURUNEN

johtava kalatalousasiantuntija
puh. 0295 026 112



Mikkelin toimipaikka

TEEMU HENTINEN

kalastusbiologi
puh. 0295 024 037



SARI HIMANEN

rahoitussihteeri
puh. 0295 024 039



SEPPO REPONEN

kalatalousasiantuntija
puh. 0295 024 078



Kuopion toimipaikka

KARI KOSUNEN

kalatalousasiantuntija
puh. 0295 026 585



TIMO TAKKUNEN

yksikön päällikkö
puh. 0295 026 626



MARKKU TUOMAINEN

kalastusbiologi
puh. 0295 016 592



Lahden toimipiste

ILKKA VESIKKO

kalatalousbiologi
puh. 0295 025 184



Kuva: Raine Piirainen / kuviasuomesta.fi



Elinkeino-, liikenne- ja
ympäristökeskus

**Mikäli haluat Uutisrysä'n sähköpostiisi
tai sähköpostiosoitteesi on muuttunut**

ilmoita siitä Hannu Salolle
hannu.salo(at)ely-keskus.fi

**NÄKYMIÄ | HUHTIKUU | 2021
UUTISRYSÄ 1/2021
ELY-KESKUS | JÄRVI-SUOMEN KALATALOUSPALVELUT
KALATALOUSYKSIKÖN TIEDOTUSLEHTI 1/2021**

**Pohjois-Savon elinkeino-, liikenne- ja ympäristökeskus
Järvi-Suomen kalatalouspalvelut**

Taitto: KEHA-keskus

www.doria.fi/ely-keskus.fi | www.ely-keskus.fi

UUTISRYSÄN TOIMITUS

Päätoimittaja Hannu Salo
ELY-keskus / Järvi-Suomen Kalatalouspalvelut
Puh. 0295 025 095
hannu.salo(at)ely-keskus.fi