

83134

* population de la métropole (source Insee 2020)

n°68
4^e trimestre 2024

le Journal

Journal d'information de Bordeaux Métropole

BORDEAUX
MÉTROPOLE



Le voyage des déchets alimentaires



ZAP DE MÉTROPOLE	4
DOSSIER	8
Le voyage des déchets alimentaires	
LIEUX	14
Le nouveau quartier Deschamps-Belvédère	
CARTE BLANCHE	16
à Delphine Garcia, graphiste-illustratrice	
RETOUR SUR	18
L'inauguration du pont Simone-Veil	
ÉVÉNEMENT	20
Le Bato par TBM !	
504 702 arbres plantés !	22
BALADE	24
De petits bouts de monde à déguster	
D'UNE COMMUNE À L'AUTRE	26
D'Ambarès-et-Lagrave à Gradignan	
RENDEZ-VOUS	28
INFOS PRATIQUES	29
PAROLE AUX GROUPES POLITIQUES	30



Valorisation des déchets : Bordeaux Métropole en première ligne



© C. Barbier - Bordeaux Métropole

Bordeaux Métropole se distingue par son engagement résolu en faveur de la valorisation des déchets. Avec une population en constante augmentation, notre territoire produit chaque année plus de 400 000 tonnes de déchets. Conscients de l'importance de réduire notre empreinte écologique, les habitants de la métropole ont toujours répondu présents aux diverses initiatives de tri sélectif et de réduction des déchets. Grâce à leur participation active, nous avons réussi à diminuer le volume des ordures ménagères de pratiquement 11 %, ce qui est vraiment significatif et témoigne d'une prise de conscience collective.

Cet effort de réduction doit être poursuivi car le meilleur déchet, c'est celui qui n'existe pas. Pour autant, nous continuerons à en produire et là, la responsabilité de Bordeaux Métropole s'exprime pleinement : comment, avec vous, valoriser tous nos déchets en les considérant comme des ressources ?

Déjà nous sommes plus vertueux que d'autres car aucun déchet ménager n'est enfoui ; ils sont tous brûlés dans les deux incinérateurs de Bordeaux Métropole, couplés avec des réseaux de chaleur qui alimentent des logements, des équipements publics, et réduit d'autant notre dépendance aux énergies fossiles (pétrole et gaz). Nous allons plus loin avec les déchetteries, le développement de la seconde vie et bien sûr l'extension des consignes de tri donc de la valorisation des matières triées dans des filières ad hoc.

Nous franchissons une nouvelle étape avec le déploiement progressif de la collecte des biodéchets qui vous est présentée dans le dossier du journal.

C'est un dispositif particulièrement vertueux d'économie circulaire. Une activité économique qui crée de la valeur et des emplois en utilisant un déchet qui est traité pour servir à fertiliser naturellement des sols pour l'agriculture et produire du biogaz réinjecté dans le réseau de Bordeaux Métropole Énergie, le tout dans un rayon d'une cinquantaine de kilomètres. C'est également un modèle de coopération territoriale, celui que nous voulons développer, puisque l'activité de la métropole sert le développement de nos territoires voisins en l'occurrence sur la commune de Saint-Laurent-Médoc.

Bordeaux Métropole investit continuellement dans des infrastructures modernes et des solutions innovantes pour maximiser cette transformation. L'objectif est clair : faire de notre territoire un modèle de gestion durable des ressources, où chaque déchet est valorisé au maximum de son potentiel, qu'il soit recyclé, réutilisé ou transformé en énergie.

Cette dynamique vertueuse est le fruit d'une collaboration étroite entre les élus, les services municipaux, les entreprises locales, et bien sûr, chaque citoyen. Ensemble, nous prouvons qu'il est possible de conjuguer activité économique, développement urbain et respect de l'environnement.

Nous comptons sur la poursuite de cet engagement pour continuer à faire de Bordeaux Métropole une référence en matière de valorisation des déchets, pour aujourd'hui et pour les générations futures.

Christine Bost
Présidente de Bordeaux Métropole
Maire d'Eysines



Arbre en fête !

Pour sa 4^e édition, la Semaine de l'Arbre en fête se tiendra du 7 au 13 décembre sur le thème des arbres pollinisateurs. Distributions de plants, interventions dans les écoles et animations sont au programme.

Mieux connaître les besoins de chaque arbre, comprendre quel arbre fruitier planter pour qu'il fructifie, découvrir pourquoi certaines espèces doivent être couplées à d'autres pour produire des fruits... La pollinisation sera au cœur de la 4^e édition de la Semaine de l'Arbre en fête, du 7 au 13 décembre prochain. Au programme : animations et événements dans les communes de la métropole (conférences, cinés, balades, ateliers...), interventions pédagogiques dans les écoles. Sans oublier la traditionnelle distribution gratuite de plants ! Cette année, 6 000 plants d'arbres fruitiers seront distribués aux habitants, afin que chacun participe à la végétalisation de notre métropole. À ne pas manquer, la conférence d'ouverture le 30 novembre à Cap Sciences sur le sujet des arbres pollinisateurs.

Cette semaine festive s'inscrit dans la vaste Opération « Plantons 1 million d'arbres » de Bordeaux Métropole qui vise à planter un million d'arbres en 10 ans sur le territoire. Aujourd'hui, l'objectif est déjà atteint de plus de la moitié avec 504 702 arbres plantés ! Merci à vous et on continue !

Programme sur bxmet.ro/arbre-en-fete



Vie étudiante

Situé en plein centre de Bordeaux, en face du campus de la Victoire, le pôle Marne est un lieu où se concentre vie étudiante, associative, sportive, culturelle... Ce sont près de 5 000 m² répartis sur 3 étages qui ont été inaugurés le 17 septembre dernier.

Construite dans les années 50, l'ancienne Faculté d'Odontologie située cours de la Marne à Bordeaux a fait l'objet d'une importante transformation en pôle universitaire. Réhabilité et étendu, l'ensemble dénommé « Station Marne » est aujourd'hui un vrai lieu de vie étudiant. Il comprend un auditorium de 400 places avec une scène de 140 m², destiné à l'enseignement, la tenue de colloques et conférences mais également à des activités culturelles (projections et spectacle vivant). Bibliothèque, cafétéria, salles de sport, salles associatives et de convivialité complètent ce nouvel espace. Ce projet s'inscrit dans la vaste Opération campus, qui vise à réhabiliter une partie des locaux des universités bordelaises et à améliorer les conditions de vie et d'études sur les campus. Bordeaux Métropole, partenaire actif de ce projet, a contribué à hauteur de 54,6 millions d'euros sur une vingtaine de projets depuis 2008.

bxmet.ro/station-marne



Sauvons L'Oiseau euphorique !

Participez à la restauration de *L'Oiseau euphorique*, sculpture poétique de Jean-Luc Johannet, appartenant au musée de la Création Franche à Bègles.

Récemment confiée au musée de la Création Franche (2023) à Bègles, la sculpture monumentale *L'Oiseau euphorique* est l'une des rares réalisations grandeur nature de Jean-Luc Johannet, architecte-plasticien. Cet « oiseau qui apporte le bonheur », est constitué d'un assemblage de planches et pièces de bois sculptées et peintes de couleurs vives. Ayant souffert des intempéries, son état s'est sensiblement dégradé. L'œuvre nécessite donc une restauration afin de garantir sa pérennité matérielle et d'assurer sa présentation au public à la réouverture du musée au public en 2026. Le musée de la Création Franche, en partenariat avec Bordeaux Métropole et la plateforme de mécénat citoyen KissKissBankBank, lancent un appel aux dons jusqu'au 10 novembre pour restaurer l'œuvre.

bxmet.ro/mecenat-citoyen



Vignette Crit'air, pour quoi faire ?

Au 1^{er} janvier 2025, une Zone à faibles émissions sera mise en place dans l'intra-rocade de l'agglomération bordelaise. Commandez votre vignette Crit'air !

Bordeaux Métropole se conformera à l'obligation légale en mettant en place une Zone à faibles émissions (ZFE) à partir du 1^{er} janvier 2025. Concrètement, à partir du 1^{er} janvier, tous les véhicules circulant dans l'intra-rocade devront posséder une vignette Crit'air. Celle-ci établit un classement des véhicules en fonction de la quantité de substances nocives rejetées dans l'air. Elle doit être achetée exclusivement sur le site internet du Ministère de la transition écologique (Prix 3,77 €). Seuls les véhicules immatriculés avant 1997 ne pourront plus circuler dans l'intra-rocade. Des dérogations seront toutefois possibles, notamment pour les personnes en situation de handicap, celles souhaitant accéder à un parc-relais proche de la rocade et pour les professionnels (artisans, commerçants...). Un pass ZFE sera également disponible pour les déplacements occasionnels dans l'intra-rocade. Il permettra aux véhicules non classés (c'est-à-dire immatriculés avant 1997), pour lesquels une demande de pass aura été effectuée, de stationner et circuler librement dans l'intra-rocade pendant 24h. Il pourra être sollicité jusqu'à 24 fois par an maximum.

Commandez votre vignette Crit'Air : www.certificat-air.gouv.fr

Demandez une dérogation ou un Pass ZFE à partir de fin 2024 : bxmet.ro/ZFE



Remplacez votre appareil de chauffage bois

Vous vous chauffez au bois et votre installation est vétuste ? Bordeaux Métropole, avec le soutien de l'ADEME, vous accompagne financièrement* pour remplacer votre installation.

Le bois constitue l'une des premières énergies renouvelables sur la métropole bordelaise. Son tarif est attractif et il contribue à une activité économique fondamentale pour les territoires ruraux néo-aquitains. Cependant, le chauffage au bois avec un appareil ancien et/ou utilisé dans de mauvaises conditions est responsable de pollutions atmosphériques. En 2023, une étude a estimé à 20 000 le nombre d'appareils au bois et foyers ouverts devant être prioritairement remplacés sur le territoire. C'est pourquoi Bordeaux Métropole, avec le soutien de l'ADEME, a lancé un Fonds air bois pour accompagner financièrement le renouvellement des anciens appareils en faveur de plus récents et performants. Ce fonds est ouvert aux habitants métropolitains, sans plafond de revenus, propriétaires d'une habitation de plus de 15 ans, dans laquelle est installé un système de chauffage bois antérieur à 2005 (poêle, chaudière, cuisinière, cheminée...) et qui souhaite le renouveler pour un nouveau système de chauffage au bois.

bxmet.ro/fonds-air-bois

*Montants différenciés selon vos ressources et selon le type d'appareil



© Bordeaux Métropole

Ma Rénov

Bordeaux Métropole intensifie son soutien à la rénovation énergétique et améliore le dispositif Ma Rénov.

Destiné à accompagner les ménages dans l'amélioration de la performance énergétique de leurs habitations, le dispositif Ma Rénov fait peau neuve. Nouveautés? À partir du 1^{er} novembre 2024, le niveau d'aides augmente avec une couverture pouvant aller jusqu'à 100% des coûts pour les ménages les plus modestes (contre 75% jusqu'à présent). Cette majoration des soutiens permet de garantir une prise en charge plus complète des projets de rénovation, notamment pour les foyers fragiles, et de rendre accessibles des travaux autrefois coûteux. Autre actualité, l'introduction des aides « geste par geste ». Avec cette nouvelle mesure, les propriétaires (en maison ou appartement) peuvent solliciter des aides spécifiques pour des rénovations ciblées (chauffage, huisseries, isolation thermique). Cette souplesse est pensée pour faciliter l'accès à la rénovation à ceux qui, pour des raisons financières ou techniques, ne peuvent pas se lancer dans une rénovation globale. Avec Ma Rénov Bordeaux Métropole, les propriétaires reçoivent des conseils avisés, gratuits et personnalisés.

Prenez rendez-vous avec un conseiller France Renov : marenov.bordeaux-metropole.fr



© Musée de la Création Franche

Peau neuve

Le projet de rénovation-extension du musée de la Création Franche à Bègles, équipement d'intérêt métropolitain, a démarré fin septembre. Réouverture au public en 2026.

Le 24 septembre dernier, la pose de la première pierre a acté le démarrage des travaux du chantier de rénovation-extension du musée de la Création Franche à Bègles. Le projet, confié au Cabinet Basalt Architecture, repose sur la rénovation de la bâtisse d'origine (460 m²) qui revêt un intérêt patrimonial et historique certain ainsi que la construction de plus de 1 000 m² supplémentaires. L'objectif est d'améliorer les conditions d'accueil des visiteurs et la conservation des 20 000 œuvres dont est composée la collection. Par ailleurs, une attention particulière est portée à la réduction de l'impact environnemental du projet avec la production d'énergie renouvelable, entre autres, pour le chauffage et l'électricité. Niché au cœur d'un magnifique parc arboré, le musée verra de nouvelles espèces plantées. Les toitures des extensions neuves seront également végétalisées.

Lieu d'art atypique dédié à une forme de créativité en marge du champ culturel, le musée de la Création Franche, reconnu équipement métropolitain en 2017, fut le premier musée public exclusivement dédié à l'art brut et apparentés en France. Début 2023, le Ministère de la Culture lui a délivré l'appellation « musée de France ». La réouverture est prévue au premier semestre 2026.

bxmet.ro/equipements-metropolitains



© A. Péquin

Évolution des jours de collecte

Vous habitez à Eysines, Le Haillan, Le Taillan-Médoc, Martignas-sur-Jalle, Mérignac, Saint-Aubin de Médoc ou Saint-Médard-en-Jalles? À compter du 25 novembre, la fréquence et/ou le jour de ramassage des poubelles évolue.

Grâce aux efforts de tri des habitants et aux mesures d'accompagnement de Bordeaux Métropole, le volume des poubelles noires a diminué de 10,96% par habitant entre 2021 et 2023. Plus de 50% des bacs sont désormais sortis moins souvent. C'est pourquoi Bordeaux Métropole adapte la collecte des bacs sur l'ensemble de son territoire, avec une collecte par semaine de la poubelle noire et une autre de la poubelle verte / jaune. Cela nécessite de revoir tous les circuits de collecte et donc de modifier les jours de ramassage.

À partir du 25 novembre, les jours de collecte changent dans les communes d'Eysines, Le Haillan, Le Taillan-Médoc, Martignas-sur-Jalle, Mérignac, Saint-Aubin de Médoc et Saint-Médard-en-Jalles. Les 89 000 foyers concernés recevront un courrier les informant des nouveaux jours de collecte.

bxmet.ro/collecte

Le voyage des déchets alimentaires

DEPUIS LE 1^{ER} SEPTEMBRE 2024, BORDEAUX MÉTROPOLE DÉPLOIE PROGRESSIVEMENT LES BORNES À DÉCHETS ALIMENTAIRES DANS L'INTRA-ROCADE. DE LA COLLECTE À LA PRODUCTION D'ÉNERGIE VERTE OU D'ENGRAIS BIOLOGIQUE, DÉCOUVREZ LE CYCLE VERTUEUX DU PARCOURS DE TRANSFORMATION DES BIODÉCHETS.





© DR

Les biodéchets, nouvelle ressource ?

Chercheur à l'INRAE et enseignant à Bordeaux Sciences Agro, Lionel Jordan-Meille explique les vertus des biodéchets et l'intérêt de leur valorisation. Cet enjeu d'avenir montre aussi une évolution supplémentaire en matière de recyclage.

Qu'appelle-t-on biodéchets ?

Lionel Jordan-Meille (L. J-M.) : Les biodéchets représentent les restes alimentaires (végétaux, animaux) que l'on destine à la poubelle. À l'échelle de la France, avant leur recyclage au 1^{er} janvier 2024, les biodéchets représentaient 40 % de la masse de nos poubelles ! Ils sont composés aux deux tiers d'eau, d'un tiers de carbone, d'azote, de potassium, de phosphore... Le retour aux sols de ces éléments est d'autant plus utile qu'ils en sont souvent carencés.

En quoi le traitement des biodéchets est-il vertueux ?

L. J-M. : Incinérer les déchets coûte cher en transport en raison de leur poids, et aussi en énergie car ils ne brûlent pas tout seuls ! Le compostage et la méthanisation hygiénisent les biodéchets et les transforment en compost et digestat qui rehaussent la fertilité des sols. En outre, la méthanisation transforme une partie du biodéchet en méthane. Chaque tonne de biodéchet traitée produit l'énergie équivalente à 30 litres de pétrole.

Les fertilisants issus du traitement des biodéchets ont-ils des propriétés particulières ?

L. J-M. : Le compost ressemble à l'humus des forêts. Ajouté aux sols, il nourrit les micro-organismes qui le digèrent et enrichissent à leur tour le sol en minéraux. Une part du carbone restera dans le sol, lui conférant une résistance au tassement, un pouvoir de rétention d'eau. Le compost peut servir en agriculture, dans les espaces verts, chez les particuliers. Le digestat, plutôt liquide, n'est utilisé qu'en agriculture. Il est comparable à un engrais tant ses minéraux sont facilement réutilisables par les plantes. En agriculture, on applique l'équivalent de 3 kg de ces matières par m².

Peut-on dire que les déchets deviennent de nouvelles ressources ?

L. J-M. : Cela fait longtemps que les déchets sont recyclés. Prenez les boues de station d'épuration, en France, on arrive à en recycler les deux tiers en agriculture, dont une majeure partie sous forme de compost ou de digestat. Mais il est vrai que les biodéchets ont un gisement potentiel 10 fois plus élevé que celui des boues, d'autant que l'on gaspille plus de matières alimentaires. C'est aussi la responsabilité de chaque consommateur d'effectuer correctement le tri. Sinon, il y a contamination de lots entiers, retirés alors de la filière de recyclage. Recycler les biodéchets, c'est bien, mais il faudrait surtout éviter d'en produire car une large part est liée au gaspillage alimentaire. Les étapes de compostage et de méthanisation consomment aussi des ressources !

« Les biodéchets représentent 40 % de la masse de nos poubelles ! »

● Aller plus loin

● agro-bordeaux.fr

La seconde vie des déchets alimentaires

COLLECTÉS VIA LES NOUVELLES BORNES À DÉCHETS ALIMENTAIRES, PROGRESSIVEMENT INSTALLÉES EN INTRA-ROCADE DEPUIS LE 1^{ER} SEPTEMBRE 2024, LES DÉCHETS ALIMENTAIRES SUIVENT UN PARCOURS DE TRANSFORMATION POUR DEVENIR DE L'ÉNERGIE VERTE OU DE L'ENGRAIS BIOLOGIQUE. REPORTAGE.

Les 10 étapes d'un parcours local



© J.-B. Menges - Bordeaux Métropole

Déposés dans les bornes prévues à cet effet, les déchets alimentaires sont régulièrement collectés.



© M. Etcheverría

Ils sont notamment acheminés à Eysines dans l'usine Moulinot. La capacité de traitement de l'usine est de 30 000 tonnes de déchets alimentaires par an.



© M. Etcheverría

Le camion de collecte passe sur le pont bascule pour la pesée.



© M. Etcheverría

Les déchets alimentaires sont déposés et passent au contrôle qualité (retrait manuel des déchets non appropriés tel que le verre).



© M. Etcheverría

Les déchets alimentaires sont ensuite poussés vers le déconditionneur par un système de vis sans fin.



© M. Etcheverría

Les déchets alimentaires transitent sur la chaîne de déconditionnement. Ils sont séparés du plastique et broyés en résidus appelés « soupe organique ».

Des partenaires de proximité

Pour la collecte et le traitement des déchets alimentaires dans la zone intra-rocade, Bordeaux Métropole a choisi l'entreprise Moulinot, spécialisée dans la gestion des biodéchets et implantée à Eysines.

En intra-boulevards, ce sont les sociétés Écovalim et Bicycompost qui assurent le service de collecte avec des véhicules électriques ou des vélos cargo.

Les déchets alimentaires, une fois transformés en résidus organiques chez Moulinot, sont acheminés vers un méthaniseur agricole à Saint-Laurent-de-Médoc, détenu majoritairement par des agriculteurs partenaires et actionnaires de Moulinot pour être transformés soit en biogaz, soit en fertilisant biologique.

Un cercle vertueux où rien ne se perd !

Le biogaz produit, équivalent de la consommation en gaz de près de 10 000 foyers, est entièrement réinjecté dans le réseau de gaz Regaz-Bordeaux, assurant ainsi la distribution de gaz dans les communes du Médoc et de la métropole bordelaise. Gaz de Bordeaux commercialise le gaz vert produit par MédocBiogaz au profit des clients métropolitains.

Le fertilisant biologique, quant à lui, est utilisé pour l'épandage dans les exploitations agricoles des agriculteurs partenaires.

Même le dioxyde de carbone (CO₂) issu du processus de méthanisation est liquéfié pour être utilisé dans des serres !

6



La « soupe organique » est hygiénisée. Chauffée pendant 1h à 70 degrés dans une grande cuve, elle est aussi rebroyée (calibrage < 12 mm).

9



© J.-B. Menges - Bordeaux Métropole

Les plastiques sont compactés pour être acheminés vers l'usine d'incinération de Cenon où ils serviront à produire de l'énergie pour le réseau de chaleur urbain.

La méthanisation est un processus de digestion anaérobie qui transforme les déchets en biogaz, principalement composé de méthane (CH₄), utilisé comme source d'énergie verte et renouvelable pour le chauffage, l'eau chaude, la cuisson, ou comme carburant pour les véhicules (GNC).

7



La « soupe organique » est stockée dans de grandes citernes avant d'être acheminée chez un méthaniseur agricole à Saint-Laurent-Médoc.

8



© J.-B. Menges - Bordeaux Métropole

Arrivée à Médoc biogaz par camion citerne, la « soupe organique » est utilisée pour le processus de méthanisation.

10



Le biogaz produit est récupéré et réinjecté dans le réseau de gaz Régaz-Bordeaux ou commercialisé par Gaz de Bordeaux au profit des clients métropolitains.

© J.-B. Menges - Bordeaux Métropole



L'engrais biologique produit de la méthanisation (appelé aussi digestat), est un fertilisant naturel riche en azote qui servira à l'épandage sur les exploitations agricoles des agriculteurs partenaires.

Bornes à déchets alimentaires : mode d'emploi

VOUS LES AVEZ PEUT-ÊTRE DÉJÀ REMARQUÉES PRÈS DE CHEZ VOUS... LES BORNES À DÉCHETS ALIMENTAIRES POUSSENT DANS L'ESPACE PUBLIC EN INTRA-ROCADE DEPUIS LE 1^{ER} SEPTEMBRE 2024. ON VOUS EXPLIQUE TOUT !



© P. Mirac - Bordeaux Métropole

Une borne à déchets alimentaires, c'est quoi ?

C'est un conteneur installé dans l'espace public (comme les bornes à verre) qui vous permet de jeter vos déchets alimentaires. Ainsi au lieu d'être incinérés (s'ils avaient été jetés dans la poubelle noire), ces déchets sont transformés soit en compost, soit en biogaz permettant de produire de l'énergie verte.



Trier ses déchets alimentaires permet d'alléger d'1/3 le poids de la poubelle noire.



Comment ça fonctionne ?

Les bornes sont en accès libre. Ergonomiques, elles sont dotées de trappes anti-bruit avec amortisseurs pour minimiser les nuisances sonores. Elles sont collectées régulièrement en fonction du volume et de la météo pour éviter les odeurs.



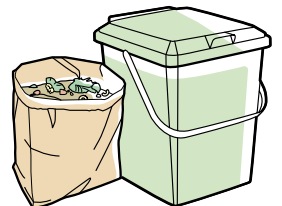
Où trouver une borne à déchets alimentaires ?

Depuis le 1^{er} septembre 2024, Bordeaux Métropole déploie progressivement l'installation des bornes dans l'intra-rocade, en accord avec les maires des communes concernées. En 2027, il est prévu d'avoir 2 fois plus de bornes à déchets alimentaires que de bornes à verre, de manière à ce qu'une borne soit au plus loin à 150 mètres d'une habitation.



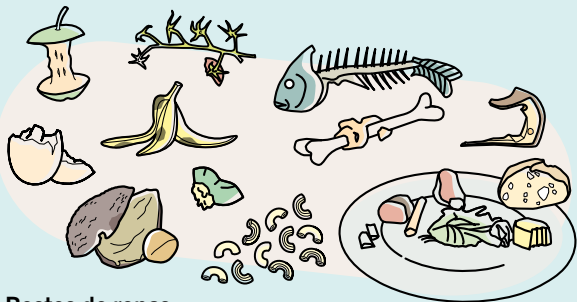
De quoi ai-je besoin ?

- 1- Un kit « mode d'emploi » composé d'un bioseau, de 50 sacs kraft et d'un flyer pédagogique est apporté à votre domicile par un agent de sensibilisation. Si vous n'êtes pas présent, vous pouvez récupérer votre kit dans un lieu de permanence indiqué sur l'avis de passage déposé dans votre boîte aux lettres.
- 2- Stockez vos déchets alimentaires dans votre bioseau ou un sac en papier kraft.
- 3- Déposez-les dans la borne que vous souhaitez.



QUELS DÉCHETS METTRE DANS LA BORNE ?

Les déchets alimentaires sont à déposer en vrac ou dans un sac kraft. Ne pas mettre de plastique.



Restes de repas, épluchures, fruits et légumes abîmés qui ne peuvent pas être réutilisés...



Flours fanées



Essuie-tout, serviettes en papier, sacs kraft, marc de café avec filtre et sachets de thé

NE PAS METTRE : les emballages, capsules de café, lingettes nettoyantes, médicaments, objets, litière, coquilles de fruits de mer, coquilles de fruits à coque, déchets de jardin.



Localisez les bornes à déchets alimentaire en service et celles prochainement installées : bxmet.ro/bornes-a-dechets-alimentaires

À chacun sa solution !

PARCE QUE LE TERRITOIRE MÉTROPOLITAIN REVÊT DE MULTIPLES SPÉCIFICITÉS ET QUE CHAQUE SITUATION EST DIFFÉRENTE, DES SOLUTIONS DIVERSES ET ADAPTÉES SONT PROPOSÉES POUR TRIER ET VALORISER SES BIODÉCHETS.

Selon que l'on habite en zone pavillonnaire ou en plein centre-ville de Bordeaux, les caractéristiques des habitations sont différentes. C'est pourquoi il existe plusieurs solutions pour trier ses biodéchets.

OBJECTIF? Réduire la poubelle noire en valorisant tous les déchets qui peuvent l'être.



© J.B. Menges - Bordeaux Métropole

J'ADOpte UN COMPOSTEUR INDIVIDUEL

Pratique si j'habite une zone pavillonnaire avec un jardin, le composteur individuel est gratuit. En plastique 100 % recyclé, vous pouvez le récupérer lors des distributions organisées par Bordeaux Métropole sur différents sites de l'agglomération. Vous ne pouvez pas vous déplacer ? On vous le livre à domicile.

Commander mon composteur :
bxmet.ro/distribution-de-composteurs

J'UTILISE UNE BORNE À DÉCHETS ALIMENTAIRES

Si j'habite dans le secteur intra-rocade ou en centre-ville de Bordeaux, je peux utiliser une borne à déchets alimentaires. (voir article ci-contre)



D'ici 2026, 1 600 bornes
seront installées dans la métropole



© C. Barbier - Bordeaux Métropole

JE REJOINS OU JE CRÉE UN SITE DE COMPOSTAGE PARTAGÉ

Je n'ai pas de jardin ou j'ai un extérieur trop petit pour accueillir un composteur individuel, je peux soit rejoindre un site de compostage partagé près de chez moi ou être accompagné par Bordeaux Métropole pour en créer un.



Trouver ma solution de tri des biodéchets
bxmet.ro/transformer-dechets-alimentaires

Sur la rive droite, la naissance d'un centre-ville

SORTANT PEU À PEU DE TERRE, DESCHAMPS-BELVÉDÈRE - LE PREMIER QUARTIER DE BORDEAUX EURATLANTIQUE SUR LA RIVE DROITE - EST DÉJÀ EN TRAIN DE DEVENIR UN VÉRITABLE LIEU DE VIE.





© R. Pujol

Les grues sont toujours présentes et le seront encore quelques années. Pourtant, c'est bel et bien un nouveau quartier qui prend vie entre le pont de pierre et le pont Saint-Jean. Cinq ans après le début des travaux, Deschamps-Belvédère compte déjà près de 2 500 habitants et 1 300 salariés. Il possède aussi désormais sa place animée, ses commerces de proximité, son école et ses crèches, ses jardins, ses espaces de jeux, ses terrains de sports et, d'ici quelques mois, son centre médical.

« près de 2 500 habitants et 1 300 salariés »

positionnons
comme bistrot
de quartier. »
La clientèle devrait

« Je crois beaucoup aux centres-villes secondaires et il y a la volonté d'en créer un ici, précise-t-il, avec une priorité donnée aux commerçants locaux et indépendants, comme nous, qui nous positionnons comme bistrot de quartier. »
d'autant plus être au rendez-vous qu'un autre lieu attirera bientôt nombre de visiteurs : Le Bien public, une salle de concerts et de spectacles pouvant accueillir près de 1000 personnes.

Place Marie de Gournay : le cœur battant du quartier

Il y a dix ans pourtant, la zone se résumait essentiellement à quelques équipements, un grand nœud autoroutier, des voies ferrées et des friches. « Notre enjeu, explique Pierre Bonnacarrère, directeur de projet chez Bordeaux Euratlantique, a été de la désenclaver, de la pacifier, de la solidariser avec la Garonne, la ville pierre, La Bastide - La Benauges et Floirac, et d'en faire une vraie polarité urbaine d'agglomération et de proximité ».

Symbole de cette approche, la place Marie de Gournay, cœur battant du quartier, forme une large agora s'ouvrant sur le fleuve et la ville de pierre. Plusieurs restaurants s'y sont installés, ainsi que la dernière-née des brasseries métropolitaines : Hekto. Dans un quartier encore en devenir, le pari peut sembler risqué mais Constant, un de ses fondateurs, est confiant.

Un environnement respecté

À côté de cette animation, l'intérieur du site labellisé Écoquartier offre un saisissant contraste. Les espaces de nature et les cheminements doux y sont omniprésents, formant une trame verte rafraichissante et paisible. Arrivés en juin, Camille et son conjoint y ont déjà pris leurs habitudes, improvisant des apéros-pétanques. « Nous cherchions un logement à proximité de la gare et de la tranquillité, précise la jeune femme. Nous ne regrettons pas. Tout le monde semble content d'y habiter et cela se ressent. »

Habitant à La Bastide, Sandra y vient souvent aussi avec ses enfants, « pour profiter des équipements sportifs » en libre-accès, et se réjouit d'avoir enfin un café à proximité. Et c'est bien là, pour Pierre Bonnacarrère, « la grande force du projet » : « Les habitants des échoppes voisines bénéficient des équipements et services mis en œuvre, ceux des nouveaux quartiers se rendent au petit boucher de la rue de la Benauges.



© S. Lengien

Ce brassage crée un véritable espace vécu commun qui tend ainsi à effacer les griefs souvent formulés à l'encontre des quartiers créés ex-nihilo ». Une patine qui va encore s'harmoniser au fil des années.

● Aller plus loin

● En balade dans le quartier

Bordeaux Euratlantique propose régulièrement des balades pour découvrir le quartier. Renseignements : 05 47 50 09 99
informations@bordeaux-euratlantique.fr

RENCONTRE AVEC... Graziella Barsacq

Paysagiste et créatrice d'une partie
du Fil vert de Floirac.

" Je travaille sur la relation
homme nature depuis 40 ans.
L'objectif du Fil vert était
de revaloriser les campagnes
oubliées, les sources, les
roches, les arbres ... "

Graziella Barsacq a conçu le réaménagement
de plusieurs parcs sur la Métropole
de Bordeaux, dont celui de L'Ermitage
à Lormont. À Floirac, c'est elle qui a dessiné
le Fil vert balisé GR® métropolitain, allant
du chemin des Plateaux au parc du Castel
et du chemin de Tîrecul à l'avenue Pasteur.

Le nid d'acier, l'œuf ou d'autres
noms sont empruntés pour définir
cette structure ronde qui offre
une vue imprenable sur la rive
gauche de la Métropole.

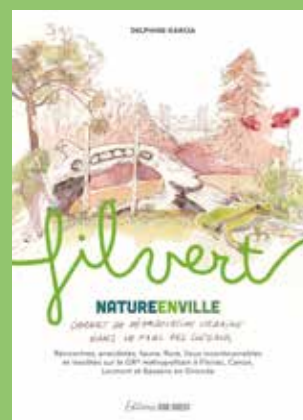
Graziella Barsacq m'explique lors
de notre rencontre qu'elle s'est
inspirée des fonds marins et plus
particulièrement de l'ammonite.
Elle a donc baptisé sa création :
LE COQUILLAGE.





CARTE BLANCHE

Delphine Garcia,
graphiste-illustratrice,
autrice du carnet de voyage
Fil vert. Nature en ville,
carnet de déambulation
urbaine dans
le Parc des Coteaux.
Éditions Sud-Ouest
delphinegarcia.com



↖ Léa, habitante
de Floirac

Parc
du Castel
FLOIRAC

filvert
NATURE EN VILLE SUD OUEST

Un événement populaire!

VOUS AVEZ ÉTÉ PLUS DE 30 000 LE 6 JUILLET DERNIER, À MARCHER, DÉAMBULER ET CÉLÉBRER CE NOUVEAU PONT URBAIN. TRAIT D'UNION ENTRE LES DEUX RIVES DE LA GARONNE, LE PONT SIMONE-VEIL RELIE DÉSORMAIS LES COMMUNES DE BORDEAUX, BÈGLES ET FLOIRAC. RETOUR EN IMAGES.



PONT SIMONE-VEIL



11h-12h

La table ronde à l'Arkéa Arena, animée par Rem Koolhaas, architecte du pont Simone-Veil, affiche complet avec plus de 300 participants!



16h

Le temps protocolaire réunit 400 invités autour d'Adrien Veil, petit-fils de Simone Veil. En hommage à cette femme d'exception, une bache monumentale est dépliée sur le pont.



L'œuvre de la commande publique artistique *La Carte du Ciel* de Luidgi Beltrame, située en tête de pont rive droite, est inaugurée à cette occasion.





17h

Prises de paroles officielles pour célébrer le nouveau pont urbain.

18h-21h

Jeux gonflables géants, ateliers tatouages éphémères, photoboos et exposition virtuelle... réunissent petits et grands sur et autour du pont.



18h-23h

La Compagnie SA Unity enchaîne 3 sessions de danse sur la scène rive droite en alternance avec 3 DJ sets (DJ Mathilde Piatelli, DJ Flacon, DJ Molécule).

00h

Minuit sonne. Il est l'heure de clôturer la soirée. Le pont se drape de douces lumières pour accompagner le public dans les bras de Morphée...



23h

Perchés entre 15 et 30 mètres du sol, les artistes circassiens de la Compagnie Deus Ex Machina présentent *Galileo*, un spectacle aérien poétique et époustoufflant !



Revivez en images les temps forts : bxmet.ro/inauguration-pont-SV

Le Bato par TBM : embarquement imminent !

APRÈS CELLE DU VÉLO L'AN DERNIER, C'EST AU TOUR DE LA NOUVELLE OFFRE « LE BATO PAR TBM » D'ÊTRE LANCÉE LE 9 NOVEMBRE. NOUVEAUX CATAMARANS, FORMATION DES ÉQUIPAGES, AMÉNAGEMENT DES QUAIS : NOUS VOUS DÉVOILONS LES COULISSES DE CET ÉVÉNEMENT.

Oubliez le Bat³, place désormais au Bato ! En novembre, Keolis Bordeaux Métropole Mobilités modernise entièrement le service de navettes fluviales TBM. Désormais, ce n'est plus une mais trois lignes qui seront proposées aux usagers. Préparée depuis plusieurs années, cette petite révolution dans le transport fluvial a nécessité plusieurs étapes, à commencer par la commande de quatre nouveaux bateaux.

Une flotte agrandie et durable

Ces catamarans, dont deux ont été livrés cet été et deux autres le seront en 2025, ont été spécialement conçus pour Bordeaux Métropole par le chantier naval Ocea, selon un cahier des charges environnemental exigeant. Ils embarquent notamment des batteries rechargeables alliées à de petits groupes électrogènes, offrant une motorisation hybride zéro-émission. À terme, les groupes électrogènes (diesel) seront remplacés par des piles à combustible (hydrogène), lorsque les quais seront aménagés.

Les bateaux disposent également d'une coque en aluminium, légère et recyclable à 99 %, et d'une propulsion par hydrojets : des turbines pompant l'eau et l'expulsant ensuite à haute vitesse. Ce système, encore rare pour le transport fluvial, a été privilégié pour ses performances et sa durabilité mais aussi, précise Franck Delabarre, directeur d'Inter-rives Bordeaux (société exploitant les navettes), parce qu'« elles ne forment pas de vagues qui abîment les berges. »

Enfin, l'espace et le confort des passagers ont fait l'objet d'un soin tout particulier, avec désormais une capacité de 70 voyageurs, dont deux en fauteuil-roulant, et dix vélos.



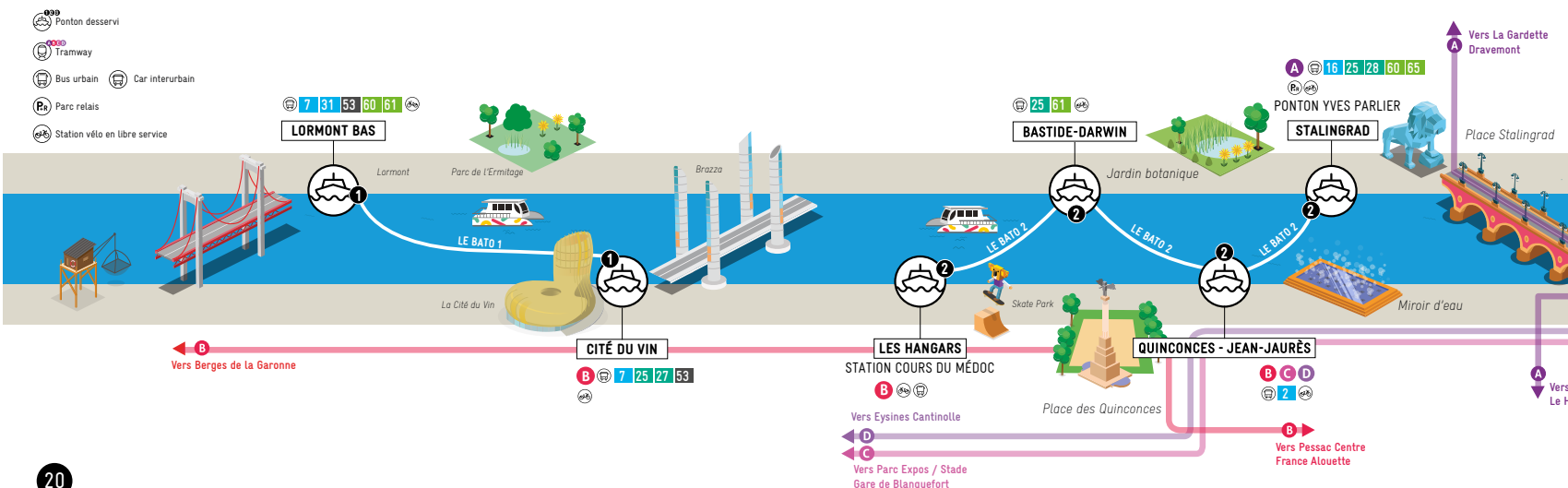
© C.Goussard

© J.-B. Menges - Bordeaux Métropole

Sept semaines de formation

Stéphane, capitaine chez Inter-rives Bordeaux, est un des premiers à être montés à bord. Il s'est même rendu en amont sur le chantier naval aux Sables d'Olonne avec trois de ses collègues, puis a continué de se familiariser avec ce nouvel outil sur la Garonne, le testant dans toutes les conditions possibles. À l'en croire, « le pilotage est agréable et la prise en main rapide » même si, du fait du système de propulsion, « le temps de réaction du bateau est un peu différent ».

D'août à octobre, lui et ses trois collègues ont ensuite formé les autres capitaines et matelots. « Nous avons créé une formation complète de sept semaines, précise son directeur. Nous leur apprenons le pilotage, la mise en service et la fin de service et réalisons des exercices de sécurité : des simulations de panne, de malaise de capitaine, d'incendie, etc. »





Plus de confort pour les usagers

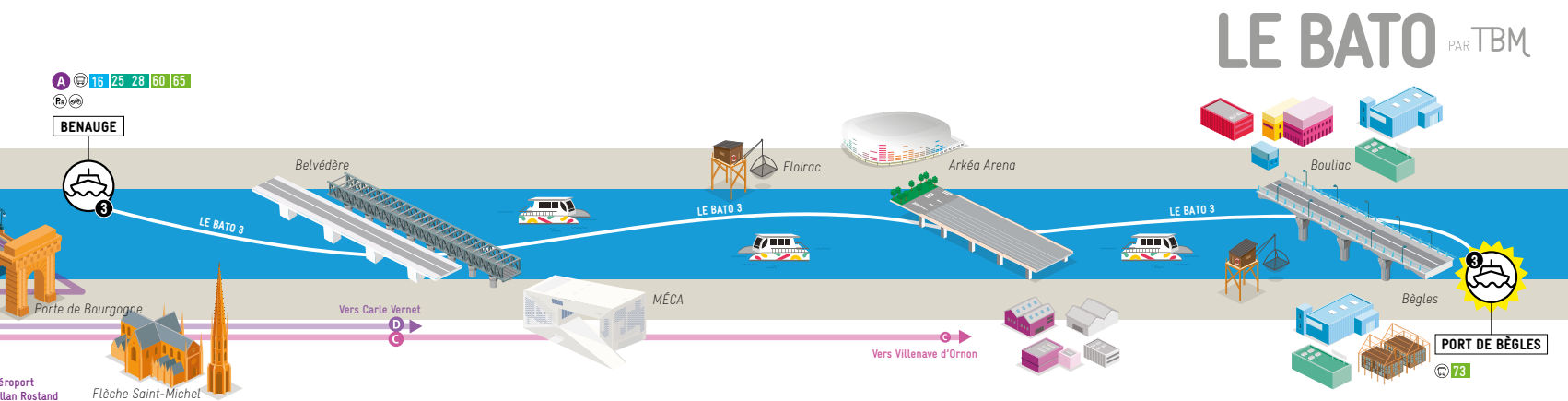
Désormais, le temps de la marche à blanc est venu : 15 jours de tests en conditions réelles de service pour s'assurer notamment que les horaires pourront être respectés. À quai cependant, l'agitation commence. Une nouvelle signalétique, harmonisée avec le reste du réseau TBM, est en cours d'installation. Des arrêts, dont l'esthétique s'inspire des containers maritimes, permettront aux usagers d'attendre la navette à l'abri et de disposer des dernières informations sur l'état du réseau grâce à des plans et bandeaux numériques. Une fois ces préparatifs achevés, il ne restera plus qu'à embarquer !

infotbm.com

Plus rapides, plus fréquents

Désormais, les possibilités de traverser la Garonne en Bato seront non seulement plus nombreuses, mais aussi plus rapides ! Jusqu'à présent, le Bat³ reliait en effet Lormont aux Quinconces ou Stalingrad (et inversement) en 27 à 37 minutes, avec un départ tous les ¾ d'heures ou toutes les heures. Désormais, cette liaison va être dédoublée. Toutes les 30 minutes, Le Bato par TBM permettra de passer directement et en 12 minutes de Lormont à la Cité du vin, pour y prendre le tramway ou continuer à pied ou à vélo. Une autre ligne reliera, quant à elle, Les Hangars et Stalingrad, en passant par Darwin et les Quinconces, toutes les 25 minutes.

« Le but, explique Aurélien Braud, directeur Marketing Commercial et Intermodalité chez Keolis Bordeaux Métropole Mobilités, est de multiplier les traversées plutôt que de longer les quais, ce que fait déjà le tram. Nous privilégions la fréquence pour rendre le service plus attractif pour les trajets quotidiens. » Autre nouveauté, de taille, une troisième ligne s'ouvrira en amont du pont de pierre, entre La Benaugue et Rives d'Arcins à Bègles. Un seul départ aura lieu par heure mais « c'est une première étape », annonce Aurélien Braud. L'an prochain, un nouveau ponton est prévu au niveau du nouveau quartier Deschamps-Belvédère et la fréquence revue pour s'adapter aux besoins, d'autant que deux nouveaux catamarans viendront encore s'ajouter à la flotte. L'objectif à terme est de transporter 780 000 passagers par an.



504 702
arbres plantés
depuis 2020



**PLANTONS
1 MILLION
D'ARBRES**

L'opération « Plantons 1 million d'arbres » lancée par Bordeaux Métropole en 2020 vise à planter un million d'arbres en 10 ans sur le territoire. Aujourd'hui, l'objectif est déjà atteint de plus de la moitié !



**Merci à vous
et on continue !**

	Bordeaux Métropole et ses communes 308 491
	État, collectivités, opérateurs publics 77 963
	Associations 38 152
	Bailleurs et copropriétés 34 235
	Habitants 27 850
	Universités 8 456
	Entreprises 8 313
	Agroforesterie 1 242



De petits bouts de monde à déguster...

EN SUIVANT UN PARFUM D'ÉPICES ENTRE LES QUARTIERS SAINT-MICHEL ET EURATLANTIQUE, ON DÉCOUVRE DES FEMMES VENUES DE LOIN AVEC UN MATRIMOINE DANS LEURS BAGAGES, DES ENVIES DE PARTAGE ET DE NOUVEAUX HORIZONS. MARIE CURRY NOUS EMMÈNE À LA DÉCOUVERTE DE NOUVEAUX MONDES CULINAIRES.

« Œuf rôti à la chinoise aux cinq épices, façon mimosa, piment padron confit, tartare de pastèque, tulum peynir (fromage turc) et piment fumé Urfaa, acras de morue comme au Congo et ketchup à la mirabelle au bois d'inde, vindaye de thon blanc ou d'aubergines, thiakry aux figues rôties au roucou et crumble de manioc, couscous de mil, mille-feuille à la banane, crème diplomate vanille et combava ». Il suffit de pousser la porte du 15 rue Causserouge et de parcourir des yeux la carte de Marie Curry pour être comme téléporté aux quatre coins gourmands du monde. De l'extérieur pourtant, rien n'annonce vraiment l'exotisme... Restaurée par Incité, l'imposante bâtisse du siècle dernier a, derrière son élégante façade grise, l'allure du Bordeaux classique.

Après avoir successivement hébergé un commissariat de police, un centre des impôts, un hospice, une auberge de jeunesse et un atelier informatique municipal, elle a rouvert en 2023 pour accueillir le pôle entrepreneurial collaboratif de la ManuCo, et devenir une vraie vitrine de l'économie sociale et solidaire (ESS). À la fois entreprise de l'ESS et association engagée pour l'insertion des femmes issues de l'immigration, Marie Curry a participé à la co-fondation du tiers lieu. Elle y a installé ses bureaux et ouvert le restaurant qui révèle depuis bientôt deux ans les innovantes vertus de son activité.



Transmission, gourmandise et solidarité

À l'origine du projet, dont le nom évoque à la fois la puissance féminine et l'exotisme de la cuisine, est la rencontre d'Élise Thorel et de Sandrine Clément dans le cadre du Refugee Food Festival. Forcée sur l'envie commune d'œuvrer pour les femmes, l'idée est née d'aider à leur insertion en valorisant leurs savoir-faire hérités de génération en génération et discrètement emportés avec elles dans leurs parcours de migration. Vertueuse, gourmande, solidaire, l'initiative contribuerait à révéler la richesse du patrimoine culinaire ! Créé en plein confinement, le service initial de traiteur a commencé à se développer dans les cuisines d'abord prêtées par des collectivités de la métropole. Les recettes traditionnelles, issues du Maroc, d'Algérie, d'Iran, d'Éthiopie, de Syrie, des Caraïbes, du Portugal ont été adaptées pour intégrer le plus possible d'ingrédients locaux et de saison, et moderniser leur présentation. Originales, variées, colorées et surtout savoureuses, les différentes formules proposées pour les cocktails, événements publics ou privés, petits-déjeuners ou autres repas d'affaires, ont dépayés les papilles et commencé à gagner en réputation auprès des professionnels ou cercles privés.

Exotisme écoresponsable

C'est son installation à la ManuCo qui a permis à Marie Curry de faire découvrir au grand public sa carte multiculturelle. Tout de bois blond revêtu et organisé autour d'une cuisine ouverte, le restaurant varie régulièrement les menus composés autour des spécialités revisitées de la Tadjike Mokhigoul Issoboeva, de la Mauricienne Orane de l'Estrac, de la Congolaise Doliane Kouba, de la Réunionnaise Marie Sinama, de la Turque-Bulgare Mimi, de la Colombienne Heilen Ramirez, de la Brésilienne Mirna Farhi ou de l'Irakienne Likaa Al Imam ; huit salariées au total que l'entreprise sociale est fière d'avoir pu recruter. Tous réalisés à partir de produits bruts, issus le plus possible de circuits courts et de productions bios ou en agriculture raisonnée, les plats invitent à la découverte de goûts auxquels les gastronomes ne sont souvent pas habitués. Ils découvrent dans leurs assiettes des petits bouts de monde à explorer... La démarche écoresponsable et les nombreuses propositions végétariennes ont valu au restaurant d'être honoré de son premier macaron Écotable.

Formation et parcours d'insertion

En parallèle, en août 2023, Marie Curry a étendu ses activités en créant une association dédiée à l'accompagnement de femmes réfugiées et issues de l'immigration, auxquelles elle propose des formations gratuites à l'entrepreneuriat culinaire. La valorisation du patrimoine culinaire devient un levier d'insertion et ouvre de nouveaux horizons professionnels.

Désormais installé dans les anciens bâtiments ferroviaires métamorphosés du bel Atelier des Citernes, près de la gare Saint-Jean, le nouveau laboratoire du traiteur continue d'expérimenter en même temps les richesses des héritages et de la fusion du savoir-faire des femmes. Flottent, entre la rue de la Compagnie du Midi et le quartier Saint-Michel, de doux effluves mêlés d'épices et de solidarité.

● Aller plus loin

mariecurry.fr

Restaurant Marie Curry à La Manuco

15 rue Causserouge à Bordeaux

Du mardi au samedi 12h-15h

07 76 34 91 20

Le laboratoire traiteur Marie Curry

45 rue de la Compagnie du Midi à Bordeaux

contact@mariecurry.fr

● D'UNE COMMUNE À L'AUTRE

Depuis 15 ans maintenant, le **Pôle culturel Évasion** à

Ambarès-et-Lagrave

propose une programmation culturelle ambitieuse et éclectique, qui attire un public nombreux, venu de toute la métropole. Volontairement accessible, la politique culturelle ambarésienne fait la part belle à la gratuité et à la découverte de tous les arts. Pour découvrir les nombreuses pépites de la saison culturelle 2024-2025, rendez-vous sur le site internet du Pôle culturel Évasion, parcourez l'agenda et faites vos réservations en ligne.

Plus d'infos : evasion.fr

Une **Halle de marché photovoltaïque**, modèle de transition énergétique, a pris place à

Artigues-près-Bordeaux

Ses multiples usages : espace de parking en semaine, marché le samedi, accueil de manifestations, en font le marqueur fort d'une redynamisation du centre-ville. Ouvrage unique dans la métropole, avec ses 970 m² de panneaux solaires, la halle conçue avec des matériaux biosourcés est en mesure de générer la quantité d'électricité nécessaire à l'alimentation d'une trentaine de foyers artiguais !

Plus d'infos : artigues-pres-bordeaux.fr

Le samedi 16 novembre, la **CitéCirque** de

Bègles

célèbre la 6^e édition internationale de la Nuit du Cirque à l'Espace Jean Vautrin. La soirée débute sur scène avec deux jeunes talents de l'École de cirque de Bordeaux : Zoé Bry et Élouan Vancassel, suivi de la projection du film « The Circus » de Charlie Chaplin, comme une madeleine de Proust que l'on ne se lasse pas de (re)découvrir. Le 29 novembre, rendez-vous avec Eesah Yasuke, talent grandissant du rap français.

Plus d'infos : mairie-begles.fr



Retrouvez les événements
des 28 communes sur
bxmet.ro/agenda

Dans le cadre de la Quinzaine de l'Égalité et de la Diversité,

la Ville d'**Ambès** vous invite à assister au **spectacle Vert territoire bleu** de la compagnie Nuit Verticale, le samedi 16 novembre à 20h à l'Espace des 2 Rives. Ce spectacle gratuit et tout public retrace l'aventure de deux adolescents qui, après une catastrophe nucléaire, se réfugient dans un bois saturé d'ondes radioactives et font la rencontre d'un étrange vieil homme.

Plus d'infos : villeambes.fr

Rendez-vous à

Bassens

pour la projection-débat avec Lucas Lepage et son **exposition Écoles du bout du monde**. Photographe et aventurier, Lucas Lepage a sillonné la planète à la rencontre des écoliers du monde. Il en a ramené de superbes images, un film et de nombreux témoignages nous livrant ainsi un regard nouveau sur ces écoles du bout du monde. Venez à sa rencontre le 15 novembre à 18h30 à la médiathèque. Gratuit, sur réservation.

Plus d'infos : ville-bassens.fr / 05 57 80 81 78

Les « **Sorties nature** » à

Blanquefort

C'est l'occasion de prendre un bon bol d'air dans un cadre remarquable. Partez à la découverte des salamandres de l'espace naturel sensible de Tanaïs le 15 novembre de 19h à 21h, ou (re)découvrez le parc de Majolan à travers sa biodiversité le 7 décembre de 10h à 12h, et plein d'autres dates toute l'année. La ville propose également des

« Mercredis à la Vacherie ».

Sorties sur inscription.

Plus d'infos : ville-blanquefort.fr

C'est le retour du **Forum Inventer demain** le 19 novembre, de 9h à 17h30, dans les salons de l'Hôtel de Ville

Bordeaux

de Temps fort du mois de l'Économie sociale et solidaire (ESS), la manifestation est rythmée par de nombreux ateliers, tables-rondes ainsi que par un village des acteurs afin d'accompagner la dynamique locale du secteur. Particulièrement attentive à la jeunesse, cette édition précédera le Forum mondial de l'ESS, organisé à Bordeaux en octobre 2025.

Plus d'infos : bordeaux.fr

Laissez-vous gagner par la magie de Noël et rendez-vous les 13, 14 et 15 décembre pour un weekend d'avant-goût de fêtes à

Bouliac

Au programme de cette 4^e édition de **Bouliac fête Noël** : concert dans l'église, lectures de contes, animations...

Sans oublier la présence du Père Noël!

Petits et grands, prolongez l'esprit de Noël en participant au spectacle le dimanche après-midi et régalez-vous avec le goûter chocolaté.

Plus d'infos : ville-bouliac.fr

Passionnés de cinéma ou simple curieux, participez au **festival « Making-of »**, du 17 au 19 janvier, espace Favols à

Carbon-Blanc

Cette année, coup de projecteur sur les métiers de l'ombre : découvrez l'univers fantastique des films d'animation à travers des ateliers de fabrication, des échanges avec des professionnels et de nombreuses projections! En partenariat avec l'ACPG, les cinémas de proximité de la Gironde.

Plus d'infos : carbon-blanc.fr

Eysines

Que vous veniez à Eysines pour un événement ou tout autre raison, vous bénéficierez désormais du dispositif « **J'allume ma rue** ». Lorsque l'éclairage public est éteint, les piétons peuvent le rallumer sur leur passage en activant la fonctionnalité sur jallume.fr via leur smartphone.

L'éclairage public suivra alors leurs déplacements pendant 10 minutes. Une innovation aux triples bienfaits puisqu'elle sécurise les habitants, limite la pollution lumineuse et réduit les dépenses énergétiques de la ville.

Plus d'infos : eysines.fr

À Gradignan

le long de la rivière l'Eau Bourde, le **parc de Pélissey** vient d'être labellisé « Refuge LPO ». Attribué par la Ligue de protection des oiseaux, ce label récompense les engagements pris pour protéger la faune et la flore sauvages et l'environnement. C'est le 6^e parc communal qui reçoit ce label, soit plusieurs km situés le long de la rivière. À l'horizon 2025, il est prévu que l'ensemble de cette « trame bleue » soit labellisée « Refuge LPO ». Venez (re)découvrir cet écrin de verdure.

Plus d'infos : gradignan.fr

La féerie s'installe du 13 au 15 décembre à

Bruges

avec le retour du **marché de Noël!** Artisans locaux, artistes et associations locales vous invitent à flâner au gré d'une trentaine de stands et à découvrir leurs savoirs-faires. La commune de Bruges vous concocte un programme riche en animations et en surprises. Un feu d'artifice clôturera ce week-end enchanté, pour le plaisir des petits comme des plus grands. Entrée gratuite.

Plus d'infos : mairie-bruges.fr

Salle de spectacles, résidences d'artistes, lieu de médiation culturelle et de création artistique, **l'espace Simone Signoret** fait retentir la culture à

Cenon

Théâtre, impro, musique, danse, jeune public... la diversité est de mise et les tarifs attractifs.

Réservez vos places : concert de Mussa Molo (7 novembre), one man show *Presque seul en scène* de Canopée (12 décembre), *Une épopée auto-immune*, pièce de Hépatik girl (19 décembre), sortie de résidence de Flora Estel *Madame 2^e volet* (17 janvier - entrée libre).

Plus d'infos : cenon.fr

La Ville de **Floirac** s'engage activement pour **préservier et enrichir son patrimoine arboré!** Plus de tonte au pied des arbres, plantations de vivaces, paillage systématique et arrosage intelligent : les pratiques évoluent!

À noter : pour chaque arbre coupé, deux sont plantés.

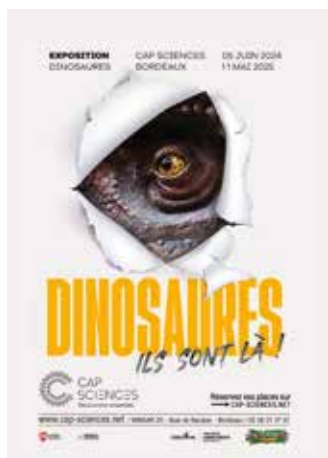
La Ville mise aussi sur la diversité des essences, plus résistantes aux maladies et aux changements climatiques. À ce jour, la ville a planté plus de 16 000 arbres et arbustes dans le cadre de l'opération métropolitaine 1 million d'arbres.

Plus d'infos : ville-floirac33.fr

> **La suite de l'actualité des communes de Bordeaux Métropole dans le prochain numéro.**

Pour rappel, les communes prennent la parole chacune à leur tour : les 14 premières de l'alphabet sur un numéro et les 14 autres sur le suivant.

culture & loisirs



Ils envahissent Cap Sciences

Bordeaux - Jusqu'au 11 mai 2025
Remontez le temps avec l'exposition Dinosaures. Tricératops, stégosaure, tyrannosaure, ankylosaure... envahissent Cap Sciences à Bordeaux jusqu'au 11 mai 2025.
cap-sciences.net

Musical Écran, les 10 ans

Bordeaux & Bègles - du 5 au 15 novembre
Rendez-vous privilégié du documentaire musical en France, Musical Écran revient pour sa 10^e édition à Bordeaux et à Bègles!
www.bordeauxrock.com

Festival Lettres du monde

Métropole et Nouvelle-Aquitaine du 13 au 26 novembre

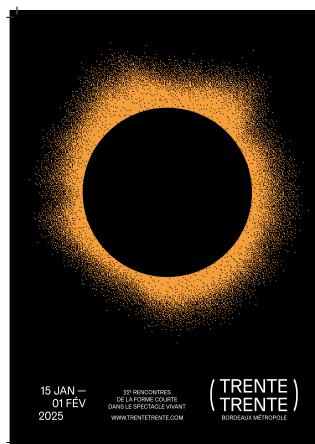
Profitez de rencontres littéraires avec des écrivains français et étrangers dans la métropole et la région Nouvelle-Aquitaine.
lettresdumonde33.com



Festival international du film d'histoire

Pessac - du 19 au 24 novembre

L'Espagne et le Portugal sont à l'honneur des projections et débats de cette nouvelle édition du festival.
cinema-histoire-pessac.com



Trente Trente

Métropole - du 15 janvier au 1^{er} février 2025

Théâtre, danse, performances... C'est le retour du festival de la forme courte, Trente Trente, dans le spectacle vivant!
trentetrente.com



POUCE!

Festival Pouce!

Métropole et Nouvelle-Aquitaine du 5 au 15 février 2025

Parents et enfants (dès 1 an), vivez l'expérience du spectacle vivant, du mouvement et de la danse.

Pouce! C'est 41 représentations (scolaires et tout public), 12 spectacles pour les jeunes en Nouvelle-Aquitaine.

lamanufacture-cdcn.org

événement

Carrefours pour l'emploi

Bordeaux - 3 décembre

Munissez-vous de votre CV et rencontrez les entreprises qui recrutent le 3 décembre au Hangar 14 au salon de l'emploi, de la formation et de la mobilité professionnelle. À Bordeaux de 10h à 17h.

carrefoursemploi.org



Carte aux trésors

Les richesses du patrimoine métropolitain, monuments, bâtiments, lieux et espaces naturels se dévoilent sur la carte interactive et participative des patrimoines. Partez à la découverte des trésors du territoire et partagez vos pépites.

identificationpatrimoine.bordeaux-metropole.fr

Donnez votre avis

Le Journal de Bordeaux Métropole est distribué dans toutes les boîtes aux lettres de l'agglomération et dans les 28 mairies.

Vous ne le recevez pas ?

Vous souhaitez nous faire part de remarques ?

Appelez le 05 56 93 65 97

ou écrivez-nous à l'adresse suivante :

journal@bordeaux-metropole.fr

ou par courrier :

Le Journal de Bordeaux Métropole
Esplanade Charles-de-Gaulle
33 045 Bordeaux Cedex

Participez !

Actuellement :

Vivre (mieux) le centre ancien de Bordeaux

Partagez vos impressions, avis et idées pour aider Bordeaux Métropole et la Ville de Bordeaux à prévoir les aménagements les plus adéquats.

Rubrique : Urbanisme

Projet de requalification du quartier de la gare de La Grave d'Ambarès-et-Lagrave

Participez à la réflexion pour enrichir la démarche de conception du projet urbain.

Rubrique : Urbanisme

Retrouvez l'ensemble des concertations en cours sur participation.bordeaux-metropole.fr


Bordeaux Métropole connectée

Pour suivre l'actualité de Bordeaux Métropole sur les réseaux sociaux :

 facebook.com/bordeauxmetropole

 twitter.com/bxmetro

 instagram.com/bordeauxmetropole

 linkedin.com/company/bordeauxmetropole

S'abonner à la newsletter « Info Lettre Bordeaux Métropole », bulletin d'information bimensuel.

bxmet.ro/newsletter

Suivez le Conseil de Métropole

Prochaines dates :

6 décembre et 31 janvier à 9h30

En direct sur :

bxmet.ro/seances-du-conseil

Vos démarches en ligne

Demander une nouvelle poubelle, déposer un permis de construire, poser une question sur l'accès au numérique... Faites toutes vos démarches en ligne sur le portail « Mes démarches » de Bordeaux Métropole.

mesdemarches.bordeaux-metropole.fr

Transports

> TBM, Transports

Bordeaux Métropole :

Retrouvez toutes les informations sur les lignes et horaires de bus, tramway et navettes fluviales.

Tout le réseau TBM sur infotbm.com ou 05 57 57 88 88

> **Le Vélo par TBM** (vélos classiques ou électriques en libre-service), le Vélo'c (vélos classiques, électriques, cargos ou pliants en prêt gratuit ou en location longue durée), des abris vélos sécurisés... Toute l'offre vélo sur infotbm.com ou au 09 69 39 03 03

TBM
TRANSPORTS
BORDEAUX MÉTROPOLE

Contactez Bordeaux Métropole

Esplanade Charles-de-Gaulle
33 045 Bordeaux Cedex

Ouvert de 8h15 à 17h

Standard : 05 56 99 84 84

bordeaux-metropole.fr

- Poser vos questions, commander une publication ou déposer une candidature spontanée : bxmet.ro/contact

- Marchés publics : marchespublics@bordeaux-metropole.fr

LA PAROLE AUX GROUPES POLITIQUES

Place d'expression des groupes politiques du Conseil de Bordeaux Métropole.

Groupe des Élus Socialistes et apparentés

Bien vivre c'est d'abord être bien logé

Si la trêve olympique a été une parenthèse dans cet été éminemment politique, la rentrée est venue rappeler la dureté des réalités sociales du pays. L'Union Sociale de l'Habitat annonçait en septembre que le nombre de ménages en attente d'un logement social atteint 2,7 millions en 2024 soit 100 000 de plus que l'année précédente. L'accès à un logement abordable est une question plus que jamais centrale, le coût du logement représentant plus du tiers des revenus de trop nombreux ménages.

Le Secours Populaire, publiait quant à lui son baromètre annuel sur la pauvreté et la précarité, qui mettait en exergue les difficultés des Français à payer leur loyer ou leur facture énergétique. Alors que la dégradation de l'accès au logement s'accompagne d'une baisse du nombre d'agréments de nouveaux logements sociaux, les politiques volontaristes de Bordeaux Métropole ont permis qu'en 2024 et pour la première année depuis 2019, nous atteignons nos objectifs de production de logements nécessaires à l'évolution de notre population (environ 3 000 logements).

Maintenir le cap de la production de logement c'est aussi soutenir l'emploi. Les filières de la construction comme de la rénovation énergétique constituent un écosystème d'entrepreneurs et d'artisans que nous devons pouvoir préserver dans une crise qui risquerait sinon de déstabiliser tout le secteur du bâtiment. Or ces compétences seront indispensables tant pour répondre aux besoins en logements que pour répondre aux défis d'une transition écologique juste socialement.

Les politiques que nous avons engagées visent aussi à soutenir les communes dans la construction des équipements publics essentiels pour un cadre de vie de qualité : écoles, équipements sportifs et culturels ou encore espaces publics apaisés et adaptés à tous. L'action de Bordeaux Métropole, dans un contexte alarmant, c'est d'offrir un cadre de vie de qualité, qui prenne en compte les vulnérabilités des habitants comme des territoires, et de construire tous ensemble une Métropole à Vivre.

Groupe Écologie et solidarités

Devenir une métropole solaire, c'est indispensable et c'est possible !

Depuis maintenant quatre ans, nous nous engageons dans une transition énergétique massive de notre territoire avec une ambition claire : d'ici 2028, alimenter près de 100 000 personnes en électricité verte. Un objectif ambitieux mais réaliste, et surtout essentiel pour placer notre territoire sur la bonne trajectoire climatique et protéger les habitants face à la flambée des prix de l'énergie. Pour y parvenir, nous déployons une stratégie audacieuse : la solarisation à grande échelle. Partout où c'est possible, le soleil doit devenir notre première source d'énergie.

D'abord, en transformant nos parkings et bâtiments municipaux pour qu'ils deviennent rapidement des centres de production d'énergie, à l'instar des projets initiés par la ville de Bordeaux sur le toit de la Base sous-marine, de l'Hôtel de ville de Bègles ou de la halle d'Artigues.

Pour la ville de Bordeaux, c'est un objectif de 60 000 m² de nouveaux projets solaires à engager sur les bâtiments municipaux. Bordeaux vise ainsi à multiplier par 10 son autonomie énergétique pour atteindre 41 % en 2026. À la clé, ce sont des économies considérables d'argent public !

Nous accompagnons également les institutions et les entreprises dans leur propre transition énergétique. L'Université, le CHU, les entreprises locales... tous rejoignent ce mouvement qui leur permet également de sécuriser une source d'énergie stable et durable.

Enfin, nous accompagnons financièrement et techniquement les habitants dans leurs projets de toiture solaire, et ça fonctionne déjà, puisqu'en l'espace de quelques années les demandes de permis de construire ont été multipliées par 6 !

Pour accélérer cette dynamique, la Ville de Bordeaux va encore plus loin en lançant l'Alliance du Territoire pour l'Énergie Solaire, une initiative visant à fédérer les acteurs du territoire au sens large et générer un véritable élan.

Autant de projets qui incarnent notre vision : celle d'une métropole où la réponse au défi énergétique est à la fois climatique et sociale.

Groupe Communiste

Ni spectateurs, ni résignés mais déterminé.es !

La crise politique et sociale n'est plus un fait nouveau et s'ancre dans notre pays créant une défiance toujours plus grande de nos concitoyennes et de concitoyens envers la politique.

La présidence Macron collabore désormais ouvertement avec l'extrême droite et accepte maintenant qu'on puisse remettre en cause l'État de droits.

La réalité rattrape toujours le pouvoir qui, de dérive en dérive, devient toujours plus autoritaire quitte à nier la défaite. Car la démocratie, même imparfaite, devient une menace pour le capital, pour qui il faut briser toute possibilité d'alternative.

De toute évidence, la constitution, l'organisation des pouvoirs publics et donc la démocratie actuelle ne permet pas de régler les problèmes et les aspirations majoritaires posés par les français.es.

Ses aspirations appellent à prendre le parti du peuple et non celui des GAFAM, des fonds de pensions et des milieux d'affaires.

Ses aspirations sont maintenant connues et majoritaires en direction des salaires, d'une baisse de l'âge de la retraite à taux pleins, de celle du temps de travail.

C'est aussi le besoin de règles universellement partagées pour plus de justice sociale, de sérénité et de sécurité dans nos parcours de vie et dans nos cités. Une démocratie qui nous permette de nous projeter dans un nouvel air de prospérité avec des services publics solides et un développement social et écologique permettant l'amélioration des conditions de vie de chacun, de la nature et de notre environnement.

Pour cela, il faut vite une nouvelle République avec un parlement au centre qui soit à l'image de notre peuple. Un peuple qui doit être au cœur de notre république.

Une république qui fasse avancer la démocratie dans l'entreprise, qui mette les forces productives au service de l'existence du plus grand nombre et non du seul profit. Une république qui mette au pas l'oligarchie financière.

Une république sociale, populaire, écologique et démocratique.

Groupe Métropole Commune(s)

Girondins de Bordeaux, un fiasco inexcusable !

Loin du succès des JO, l'actualité sportive estivale de la Métropole fut bien moins joyeuse avec les différents épisodes de l'agonie des Girondins de Bordeaux (double rétrogradation, dépôt de bilan, perte du statut pro, fermeture du centre de formation...), patrimoine sportif de notre territoire et acteur économique incontournable du secteur.

Cette catastrophe pour les salariés, les partenaires et l'ensemble des fans n'est pas le fruit du hasard. Les responsabilités sont lourdes, au premier rang celle du Président-propriétaire des Girondins qui avait pris les commandes d'un club de milieu de tableau de l'élite professionnelle il y a 3 ans... le bilan est sans appel!

Dans le même temps, comment expliquer l'attentisme et le désintérêt pour les Girondins du Maire de Bordeaux? Ce dernier tentant même de fuir ses responsabilités avec sa fable sur le stade Matmut, désigné responsable de la situation économique des Girondins alors que la relation de cause à effet est précisément l'inverse! Au Tribunal de Commerce, c'est même le Stade qui a sauvé les Girondins de la liquidation!

Les difficultés ne datent pas d'hier et pourtant Pierre Hurmic n'a rien fait : aucune action pour trouver d'autres partenaires plus fiables, pire un refus de soutien financier au Club pendant le Covid et plus récemment une hostilité à la gratuité du stade pour jouer en National 2! Enfin, l'attitude de Christine Bost, nouvelle Présidente de Bordeaux Métropole, interroge aussi quand elle menace de poursuivre en justice les gestionnaires du Stade alors qu'ils manifestent leur besoin d'écoute face à leurs propres difficultés financières induites par la situation du Club.

Il est temps de sortir de la spirale des conflits, remettre tout le monde autour de la table pour trouver des compromis et avancer dans la recherche de repreneurs solides et locaux si possible.

C'est maintenant aux responsables politiques de Bordeaux et de la Métropole d'assumer enfin leur rôle de moteur avec détermination!

Groupe Renouveau Bordeaux Métropole

« L'avenir du Club des Girondins : Bordeaux Métropole ne peut plus se permettre de rester à l'écart »

Notre groupe déplore la descente aux enfers que traversent les Girondins de Bordeaux. C'est un choc pour le club, ses salariés, ses supporters, ses joueurs, mais aussi pour notre ville de Bordeaux, sa Métropole, et bien au-delà. Un véritable coup de massue, un déclassement sans précédent, qui s'inscrit malheureusement dans la continuité d'un autre gâchis sportif : la disparition du BBL, ancien club d'élite en handball, dans une indifférence quasi générale. Cette triste succession d'échecs montre à quel point la question du soutien au sport local reste cruciale.

La Métropole s'est de nouveau engagée à soutenir le club en facilitant l'étalement des créances du loyer du stade, via une délibération adoptée lors du conseil métropolitain du 27 septembre dernier. Cependant, la réalité est que la Métropole a été contrainte d'agir dans l'urgence, comme à chaque fois sommée de renoncer aux loyers, de renégocier, sous peine de liquidation du club. Bien que nous ayons fait notre part ces dernières années, il est temps de reconnaître que nous avons subi ces décisions. Un principe fondamental doit pourtant prévaloir : qui finance, décide. Aussi, la Métropole ne peut plus rester à l'écart de l'avenir et de la reconstruction des Girondins. Pour préparer cet avenir, nous devons absolument soutenir le centre de formation, car il n'y a pas d'avenir possible pour notre club sans la formation de jeunes talents. Les collectivités territoriales ont ici des leviers importants à actionner.

À court terme, nous devons également soutenir la section féminine, injustement touchée par cette crise ; il est urgent de trouver des solutions pour garantir sa survie. Le soutien métropolitain au Club des Girondins appelle donc de notre part une réflexion et un chemin de reconstruction qui ne peut plus être la simple reconduction de ce que nous avons fait par le passé.



7 - 13 déc. 2024

L'ARBRE EN FÊTE

Distribution de plants et animations
dans votre commune



Plus d'infos :
bordeaux-metropole.fr

