

Техника безопасности при работе в зданиях с материалами, содержащими олихлорбифенил

В процессе замены или удаления компонентов строительных конструкций строители подвергаются риску воздействия вредного химического вещества полихлорбифенила (ПХБ). Работодатель обязан обеспечить надлежащую защиту работников от воздействия ПХБ. Ознакомьтесь с приведенной ниже информацией о порядке защиты от воздействия ПХБ на рабочем месте.

Проверка наличия ПХБ в составе материалов здания

До начала работ необходимо проверить, имеется ли ПХБ в составе материалов здания. Если в составе материалов здания содержится ПХБ, необходимо составить план мероприятий по предотвращению воздействия ПХБ на рабочем месте.

Требования к обучению и проведению инструктажа

Работодатель обязан обеспечить прохождение работниками необходимого курса обучения и инструктажей, если им предстоит работа с материалами здания, содержащими ПХБ. Например, в случае замены окон, удаления резиноподобных шпатлевок и лакокрасочных покрытий, а также при демонтаже окон с двойным стеклопакетом.

Не допускайте контакта с ПХБ

Не допускается контакт ПХБ с кожей, а также вдыхание паров, дыма и пыли. Используйте вентиляцию, средства индивидуальной защиты органов дыхания, защитные комбинезоны и перчатки. Обеспечьте закрытие помещения и его тщательную очистку пылесосом класса Н.

Проявляйте осторожность, чтобы не распространять воздействие ПХБ на других людей. Помните о правилах личной гигиены, например о мытье рук и лица, а также принятии душа в конце рабочего дня. Не заносите комбинезоны в бытовку.

Отходы

На этапе хранения отходов, содержащих ПХБ, крайне важно проводить соответствующие работы с соблюдением требований безопасности, чтобы не подвергаться вредным воздействиям. Отходы должны храниться в закрытом контейнере с этикеткой со следующим текстом: «Содержится вещество, которое подпадает под нормативно-правовые акты Дании в отношении риска канцерогенных заболеваний».

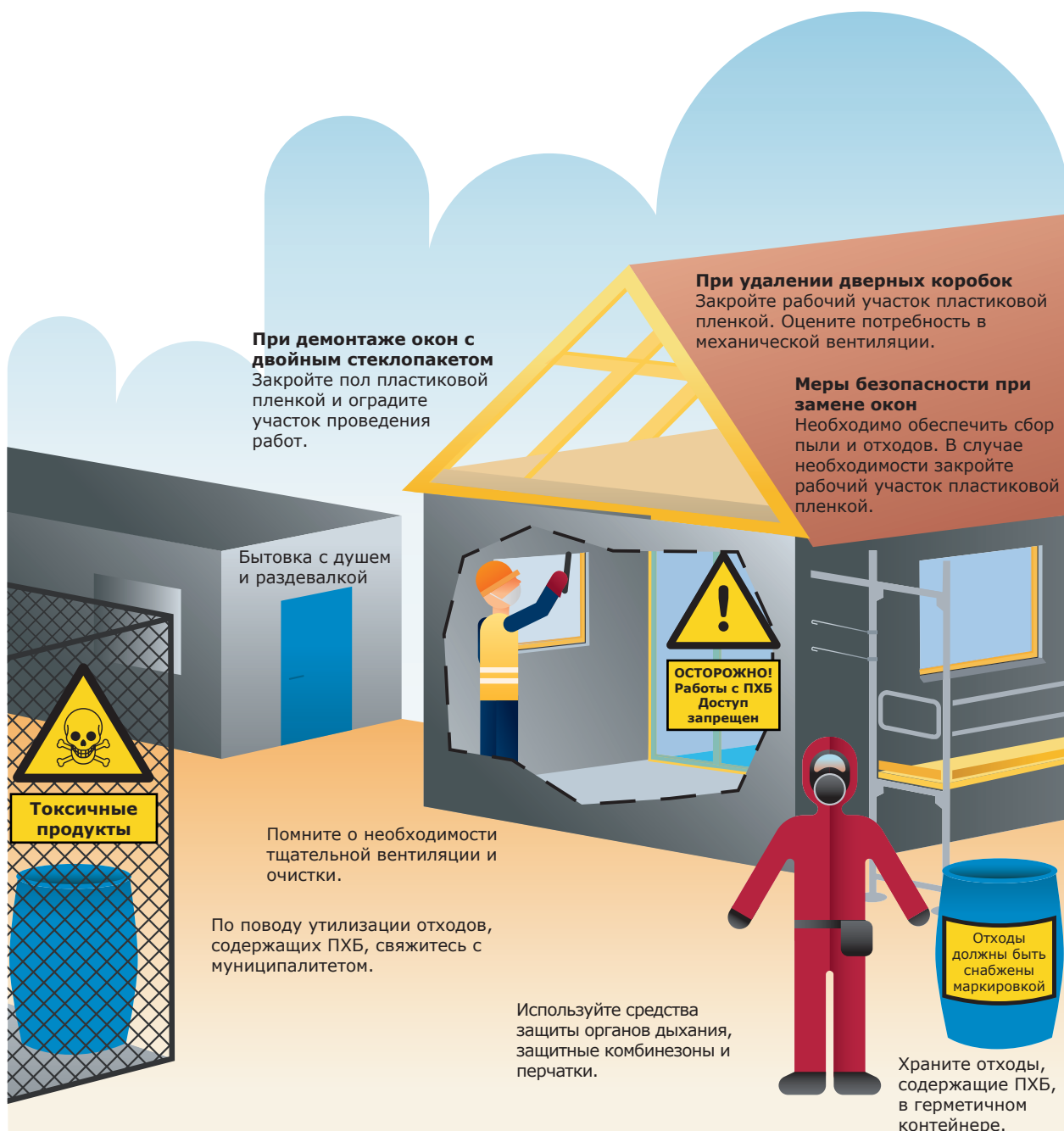
Утилизация отходов должна осуществляться в соответствии с положениями нормативно-правовых актов экологического законодательства. Свяжитесь с местным муниципалитетом.

Ознакомьтесь с более подробной информацией о нормативно-правовых актах

Обратите внимание, что мы выделили только наиболее важные нормативно-правовые акты в отношении защиты от ПХБ. Подробно изучите такие нормативно-правовые акты, как «Руководящие указания АТ» и правительственное постановление, а также руководящие указания по обращению с ПХБ (на датском языке) и [«MANUAL - Working Environment for Building and Construction»](#), подготовленное отраслевой комиссией по охране труда в строительстве.



Защита от ПХБ



Где содержится ПХБ?

- ПХБ содержится, в частности, в зданиях, построенных в период с 1950-х гг. по 1977 г., а также в более старых зданиях, реконструированных в этот период.
- ПХБ особенно распространен в герметиках и клеях для окон с двойным стеклопакетом, а также в резиноподобных шпатлевках. Резиноподобные шпатлевки обычно используют по периметру рам окон и дверей, а также в стыках между различными строительными компонентами, например между бетонными блоками, и во влажных помещениях.
- ПХБ может также встречаться в фасадных красках, половых красках и нескольких полах.