

# Zasady bezpieczeństwa, gdy w budynku jest **PCB**

Pracownicy wymieniający lub rozbierający części budynku ryzykują narażenie na szkodliwą dla zdrowia substancję chemiczną PCB. Pracodawca jest zobowiązany do prawidłowego zabezpieczenia swoich pracowników przed PCB. Przeczytaj, jak to zrobić.

## **Sprawdź, czy w budynku występuje PCB**

Przed przystąpieniem do prac należy sprawdzić, czy w budynku występuje PCB. Jeśli w częściach budynku zastosowano tę substancję, należy opracować plan prac minimalizujący narażenie na nią pracowników.

## **Wymagania dot. szkoleń i kursów**

Pracodawca jest zobowiązany do zapewnienia pracownikom specjalnego szkolenia i instruktażu, jeśli mają oni pracować z częściami budynku zawierającymi PCB. Dotyczy to np. prac z wymianą okien, usuwaniem gumo-podobnych spoin, powłok malarskich czy szyb termicznych.

## **Unikaj kontaktu z PCB**

Unikaj kontaktu PCB ze skórą, jak również wdychania oparów, dymu i pyłów. Używaj wyciągu, maski oddechowej, rękawic oraz kombinezonu wierzchniego. Nie zapominaj także o nałożeniu pokryć i gruntownym odkurzeniu powierzchni odkurzaczem klasy H.

Dbaj, aby nie rozpylać PCB na innych. Pamiętaj o higienie osobistej – myciu rąk i twarzy, a także o prysznicu po zakończeniu dnia pracy. Do baraku pracowniczego nie wolno wносить wierzchnich kombinezonów roboczych.

## **Odpady**

Przechowywanie odpadów PCB musi odbywać się w sposób bezpieczny, bez narażania pracowników na szkodliwe dla zdrowia działanie tej substancji. Odpady należy przechowywać w szczelnym pojemniku oznaczonym słowami: „Indeholder et stof, der er omfattet af dansk arbejdsmiljøregulering med hensyn til kræfttrisiko” („Zawiera rakotwórcze substancje objęte duńskimi przepisami bhp”).

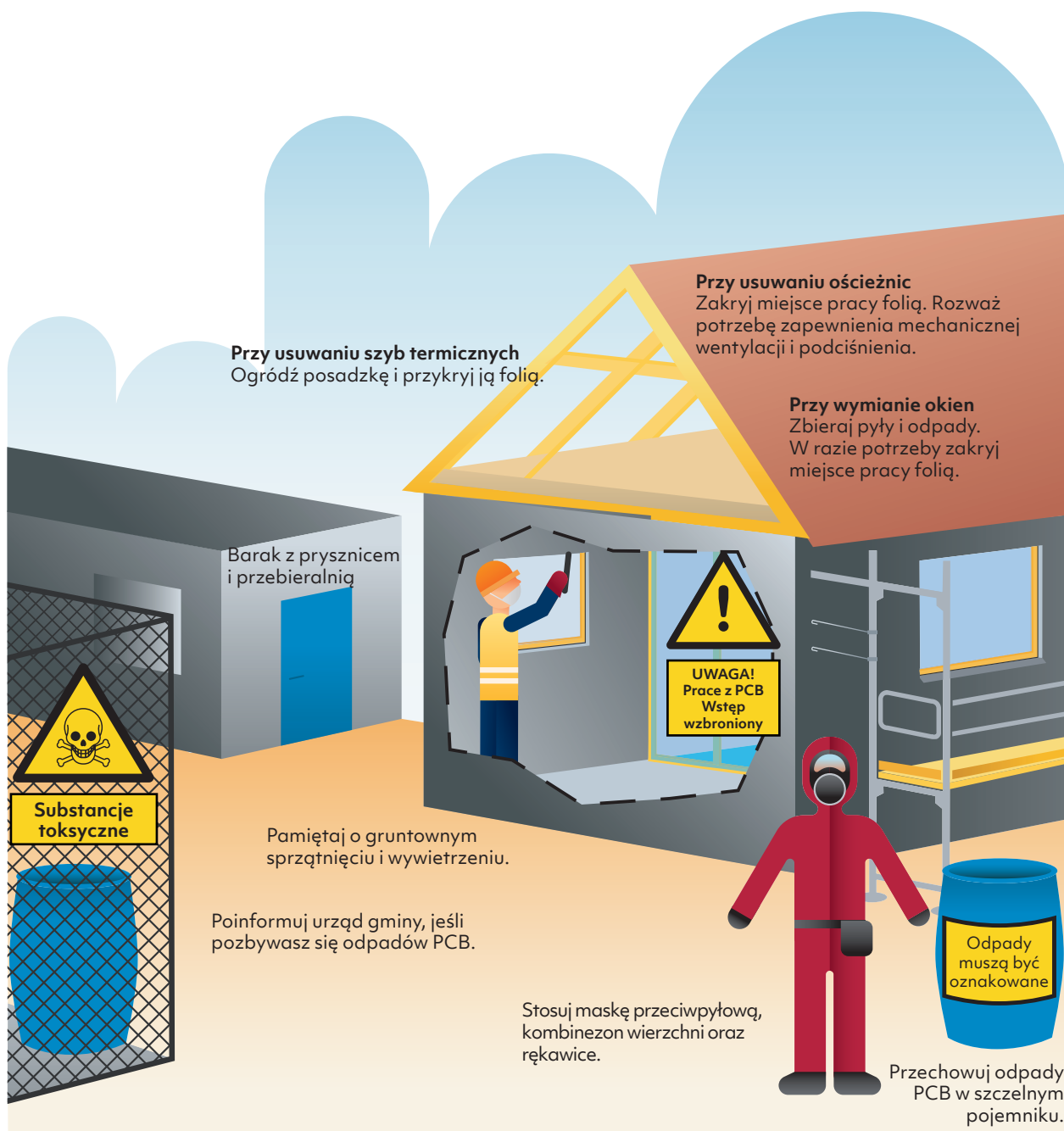
Wywóz odpadów musi odbywać się zgodnie z przepisami prawa o ochronie środowiska. W tej sprawie należy skontaktować się z urzędem gminy.

## **Zapoznaj się z przepisami**

W niniejszej publikacji podajemy tylko najważniejsze zasady dotyczące ochrony przed PCB. Więcej na ten temat można dowiedzieć się w rozporządzeniu i wytycznych Duńskiej Inspekcji Pracy, jak również w instrukcji dot. PCB i [podręczniku dot. bhp i prac budowlano-montażowych](#) opracowanym przez organizację branżową BFA Bygge & Anlæg.



# Zabezpiecz się przed PCB



## Gdzie znajduje się PCB?

- Związki PCB mogą znajdować się w budynkach wzniesionych w latach 1950-1977, a także w starszych budynkach, które w tym okresie były remontowane.
- PCB występują najczęściej w miejscach klejenia okien termicznych oraz w gumopodobnych spoinach. Gumowe spoiny można zwykle znaleźć wokół otworów drzwiowych i okiennych, a także w punktach łączenia różnych części budynku (np. elementów betonowych) oraz w pomieszczeniach mokrych.
- PCB może także znajdować się w elewacyjnych i posadzkowych powłokach malarskich, jak również w antypoślizgowych posadzkach.