

Sicherheit bei **PCB** im Gebäude

Handwerker können beim Austauschen oder Abreißen von Bauteilen der schädlichen chemischen Substanz PCB ausgesetzt sein. Es liegt in der Verantwortung des Arbeitgebers sicherzustellen, dass die Mitarbeiter ordnungsgemäß gegen PCB geschützt sind. Lesen Sie hier, wie Sie das tun.

Überprüfen Sie, ob sich im Gebäude PCB befinden

Prüfen Sie vor Arbeitsbeginn, ob im Gebäude PCB vorkommen. Ist dies der Fall, müssen Sie einen Plan für die Ausführung der Arbeiten erstellen, durch den ausgeschlossen wird, mit PCB in Berührung zu kommen.

Schulungs- und Unterweisungspflicht

Der Arbeitgeber muss sicherstellen, dass die Mitarbeiter für den Umgang mit PCB in Bauteilen eine spezielle Schulung und Unterweisung erhalten. Dies gilt zum Beispiel, wenn Sie Fenster austauschen, gummiartige Fugen und Anstriche entfernen sowie Mehrfachverglasungen ausbauen müssen.

Vermeiden Sie den Kontakt mit PCB

PCB darf nicht auf die Haut gelangen und auch das Einatmen von Dämpfen, Rauch und Staub ist zu vermeiden. Benutzen Sie Absaugvorrichtungen, Atemschutzausrüstung, Schutzhandschuhe und Schutzanzug. Achten Sie auch auf sorgfältige Abdeckung und gründliche Reinigung mit einem Staubsauger (Klasse H).

Achten Sie außerdem darauf, PCB nicht auf andere zu übertragen. Gute persönliche Hygiene ist ebenfalls wichtig, indem Sie sich Hände und Gesicht waschen und duschen, wenn Sie mit der Arbeit fertig sind. Nehmen Sie getragene Schutzanzüge nicht mit in die Aufenthalts-/Waschräume.

Abfälle

Wenn Sie PCB-Abfälle lagern müssen, ist es wichtig, dass dies ordnungsgemäß geschieht, damit Sie keinen gesundheitsschädlichen Auswirkungen ausgesetzt sind. Der Abfall muss in einem dichten Behälter gelagert und mit folgendem Text gekennzeichnet werden: „Enthält einen Stoff, der wegen seines Krebsrisikos den dänischen Gesundheits- und Sicherheitsvorschriften unterliegt.“

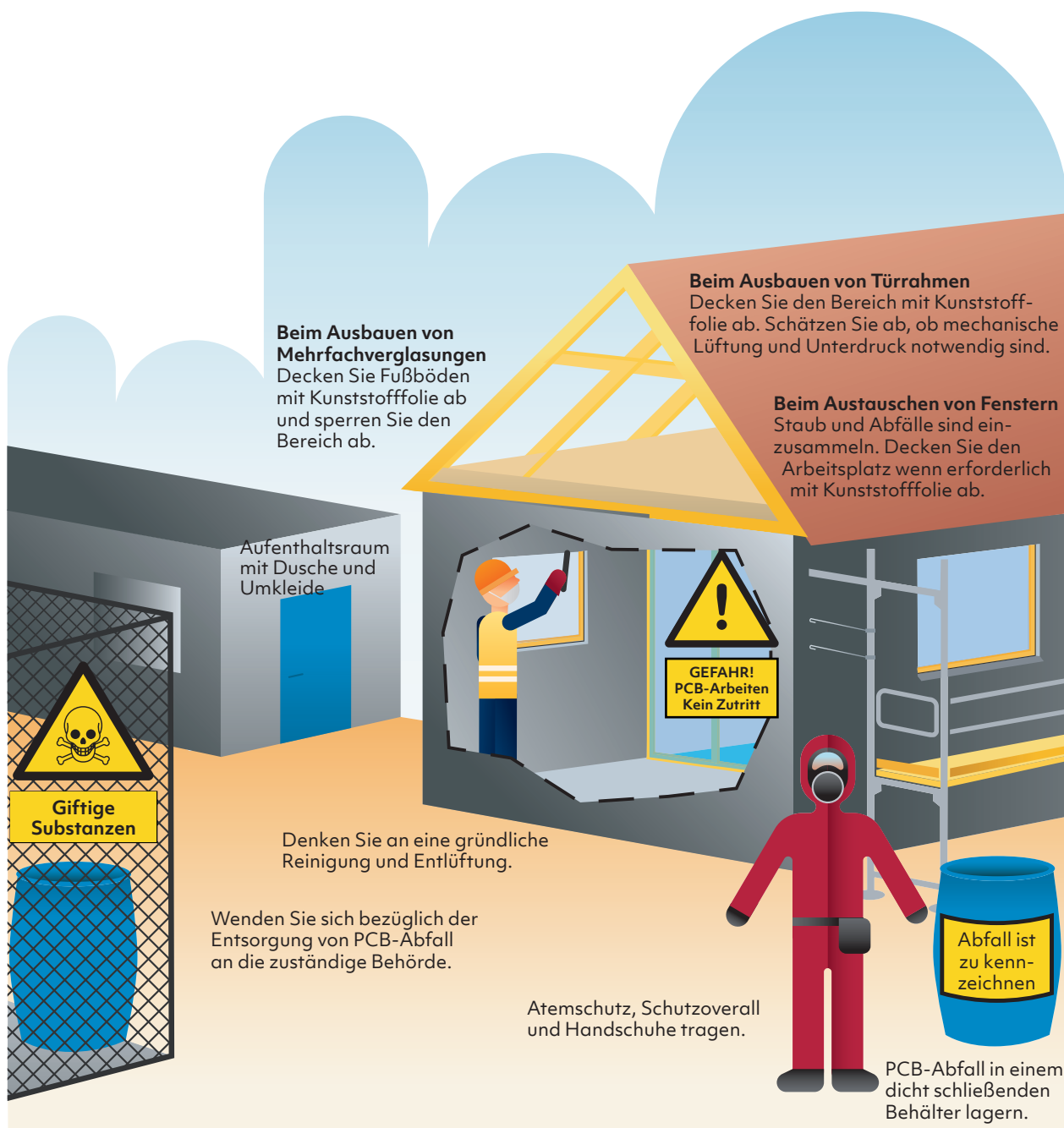
Die Entsorgung der Abfälle hat nach den geltenden Umweltschutzvorschriften zu erfolgen. Weitere Auskünfte erteilt die örtliche Kommunalverwaltung.

Erfahren Sie mehr über die Regeln

Bitte beachten Sie, dass wir hier die wichtigsten Regeln für den Schutz gegen PCB hervorgehoben haben. Weitere Informationen zu den Regeln finden Sie in den Richtlinien und der Durchführungsverordnung der dänischen Behörde für Arbeitsschutz sowie im PCB-Ratgeber und im [Arbeitsschutzhandbuch für das Bauwesen](#), herausgegeben von der dänischen Arbeitsgemeinschaft Arbeitsschutz im Bauwesen, BFA Bygge & Anlæg.



Schützen Sie sich gegen PCB



Wo sind PCB zu finden

- PCB sind besonders in Gebäuden zu finden, die in der Zeit von 1950 bis 1977 erbaut wurden, sowie in älteren Gebäuden, die in diesem Zeitraum renoviert wurden.
- PCB kommen häufig in der Verklebung von Mehrfachverglasungen und in gummiartigen Fugen vor. Die Gummifugen sind zumeist an Fenstern und Türen sowie an Verbindungen zwischen verschiedenen Bauteilen, z. B. zwischen Betonfertigteilen und in Feuchträumen, zu finden.
- Es können auch PCB in Fassadenanstrichen, Boden anstrichen und in rutschfesten Böden vorhanden sein.