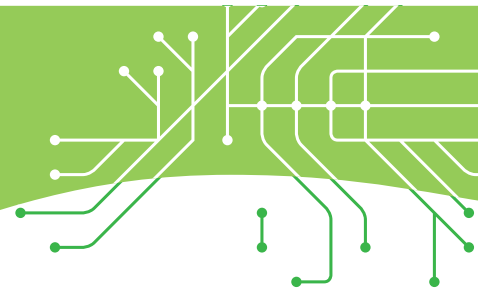




European  
Commission

## NYA REGLER

# för utstationering av förare inom vägtransportsektorn



**TILLÄMPLIGA FRÅN DEN 2 FEBRUARI 2022!**

Från och med den 2 februari 2022 kommer nya regler att börja gälla för utstationering av förare i EU (direktiv (EU) 2020/1057).



### NÄR ANSES FÖRARE VARA UTSTATIONERADE?

När de utför transporter i andra medlemsstater än den medlemsstat där förarens arbetsgivare är etablerad, särskilt i följande fall:

#### Gränsöverskridande transporter

Transporter mellan två medlemsstater eller en medlemsstat och ett tredjeland, där inga av dessa länder utgör etableringsland för den transportör som utför transporten.

#### Cabotage transporter

Inhemska transporter som utförs på en medlemsstats territorium av en transportör som är etablerad i en annan medlemsstat.

#### Inledande eller avslutande sträcka vid vissa kombinerade transporter

Om vägtransportsträckan utgörs av gränsöverskridande transport eller cabotage transport.

### NÄR ANSES FÖRARE INTE VARA UTSTATIONERADE?

#### Bilaterala internationella transporter

Transporter från transportörens etableringsmedlemsstat till en annan medlemsstat eller till ett tredjeland, eller från en annan medlemsstat eller ett tredjeland till etableringsmedlemsstaten.

#### Begränsade ytterligare lastnings- och/eller lossningsaktiviteter

Gränsöverskridande transporter som utförs inom ramen för bilaterala transporter.

#### Transit

När föraren korsar en medlemsstats territorium utan att utföra någon lastnings- eller lossningsaktivitet.

#### Inledande eller avslutande sträcka vid vissa kombinerade transporter

Om vägtransportsträckan utgörs av en bilateral transport.



### VILKA LÖNEREGLER TILLÄMPAS?

#### För utstationerade förare

Lön i enlighet med utstationeringsmedlemsstatens regler.

#### För icke-utstationerade förare

Lön i enlighet med etableringsmedlemsstatens regler.

### VILKA ADMINISTRATIVA REGLER OCH KONTROLLÅTGÄRDER ÄR TILLÄMPLIGA?

#### Före utstationeringen

- Transportören ska lämna in en utstationeringsdeklaration senast vid utstationeringens början.
- Deklarationen ska lämnas in via den nya europeiska portalen som finns på 24 språk (<https://www.postingdeclaration.eu/>).



#### Under utstationeringen

- Vid vägkontroller ska förare tillhandahålla följande:
  - En kopia av utstationeringsdeklarationen (i elektronisk version eller pappersversion).
  - Bevis på att transporten äger rum i värdmedlemsstaten (t.ex. fraktsedel).
  - Färdskrivardata.

#### Efter utstationeringen

- Transportören kan bli ombedd av myndigheterna i den medlemsstat där utstationeringen ägde rum att tillhandahålla följande:
  - Lönebesked och betalningsbevis.
  - Färdskrivardata och tidrapporter.
  - Bevis på att transporten ägde rum i värdmedlemsstaten.
  - Anställningsavtal.

### VILKA SANKTIONER HAR INFÖRTS?

Välje medlemsstat beslutar på egen hand om vilken typ av sanktioner som ska införas samt beloppet för dessa. Reglerna om sanktioner gäller för avsändare och speditörer, såväl som för transportörer och undertransportörer.

Detta dokument översattes med stöd av Europeiska arbetsmyndigheten

© Europeiska unionen, 2021

Vidareutnyttjande av detta dokument är tillåtet, under förutsättning att ursprunget anges korrekt och att det framgår om ändringar har gjorts (enligt licensen Creative Commons Erkännande 4.0 Internationell). För användning eller reproduktion av material som inte omfattas av Europeiska unionens upphovsrätt måste tillstånd begäras direkt från respektive rättsinnehavare.

Alla bilder © Europeiska unionen, om inget annat anges.

Tryck ISBN 978-92-76-39659-8 doi:10.2775/63094  
PDF ISBN 978-92-76-39643-7 doi:10.2775/421628

NA-02-21-845-EN-C  
NA-02-21-845-EN-N