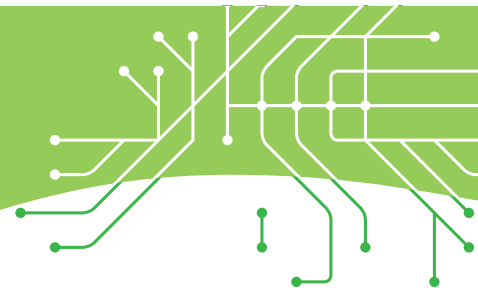




European
Commission

JAUNI NOTEIKUMI par autovadītāju norīkošanu darbā autotransporta nozarē



PIEMĒROJAMI NO 2022. GADA 2. FEBRUĀRA!

No 2022. gada 2. februāra autovadītāju norīkošanai darbā visā ES tiks piemēroti jauni noteikumi (Direktīva (ES) 2020/1057).



KAD AUTOVADĪTĀJI IR UZSKATĀMI PAR “NORĪKOTIEM DARBĀ”?

Kad viņi veic pārvadājumus citās dalībvalstīs, nevis tajā, kurā ir dibināts autovadītāja darba devējs, jo īpaši:

Pārrobežu pārvadājumi

Pārvadājumi starp divām dalībvalstīm vai starp dalībvalsti un trešo valsti, kad neviena no šīm valstīm nav tā operatora uzņēmējdarbības valsts, kurš veic minētos pārvadājumus

Kabotāžas pārvadājumi

Iekšzemes pārvadājumi, ko dalībvalsts teritorijā veic citā dalībvalstī dibināts operators

Atsevišķu kombinēto pārvadājumu sākumposms vai pēdējais posms

Ja ceļa posmam ir pārrobežu pārvadājumu vai kabotāžas raksturs

KAD AUTOVADĪTĀJI NAV UZSKATĀMI PAR “NORĪKOTIEM DARBĀ”?

Divpusējie starptautiskie pārvadājumi

Pārvadājumi no dalībvalsts, kurā operators ir dibināts, uz citu dalībvalsti vai trešo valsti vai no citas dalībvalsts vai trešās valsts uz dibināšanas dalībvalsti

Ierobežotas papildu iekraušanas un/vai izkraušanas darbības

Pārrobežu pārvadājumi, ko veic divpusēju pārvadājumu ietvaros

Tranzīts

Dalībvalsts šķērsošana bez iekraušanas vai izkraušanas darbībām

Atsevišķu kombinēto pārvadājumu sākumposms vai pēdējais posms

Ja ceļa posmam ir divpusēju pārvadājumu raksturs



KĀDU ATALGOJUMU PIEMĒRO?

Kad ir norīkoti darbā,

piemēro atalgojumu, kāds ir noteikts norīkojuma dalībvalstī

Kad nav norīkoti darbā,

piemēro atalgojumu, kāds ir noteikts uzņēmējdarbības dalībvalstī

KĀDUS ADMINISTRATĪVOS NOTEIKUMUS UN KONTROLES PASĀKUMUS PIEMĒRO?

Pirms norīkošanas darbā

- Operatoram ir jāiesniedz norīkojuma deklarācija, vēlākais – sākoties norīkojumam
- Jāizmanto jaunais Eiropas portāls, kas pieejams 24 valodās: <https://www.postingdeclaration.eu/>



Norīkojuma laikā

- Uz ceļa autovadītājiem ir jāuzrāda:
 - norīkojuma deklarācijas kopija (elektroniska vai uz papīra);
 - pierādījums, ka pārvadājums notiek uzņēmējā dalībvalstī (piemēram, pavadzīme);
 - tahogrāfa dati.

Pēc norīkojuma beigām

- Tās dalībvalsts iestādes, kurā notika norīkošana darbā, var sazināties ar operatoru, pieprasot nosūtīt:
 - algas lapas un maksājuma apliecinājumu;
 - tahogrāfa datus un darba laika uzskaites lapas;
 - pierādījumus, ka pārvadājums ir noticis uzņēmējās dalībvalstīs;
 - darba līgumu.

KĀDAS SANKCIJAS IR PIEMĒROJAMAS?

Katra dalībvalsts pati lemj par soda sankciju veidu un lielumu.

Sankcijas tiek piemērotas nosūtītājiem un kravu ekspeditoriem, kā arī darbuņēmējiem un apakšuzņēmējiem.

Šis dokuments tika tulkots ar Eiropas Darba iestādes atbalstu

© Eiropas Savienība, 2021

Šā dokumenta atkalkulācija ir atļauta, iekļaujot attiecīgu atsauci un norādot visas veiktās izmaiņas (Creative Commons Attribution 4.0 International licence). Lai izmantotu vai reproducētu elementus, kas nepieder Eiropas Savienībai, iespējams, ka ir jāprasa atļauja tieši no attiecīgajiem tiesību subjektiem. Ja nav norādīts citādi, visi attēli © Eiropas Savienība.

Drukātā redakcija ISBN 978-92-76-39659-8 Digitālā objekta identifikators (DOI): 10.2775/63094 NA-02-21-845-EN-C
PDF ISBN 978-92-76-39643-7 Digitālā objekta identifikators (DOI): 10.2775/421628 NA-02-21-845-EN-N