

企業籌資更便捷

大眾投資更穩當

店頭衍生性金融商品 傳送CCP、成交確認服務 及IRS格式修正說明會



證券櫃檯買賣中心
Taipei Exchange

簡報大綱

一、TR傳送CCP服務

二、成交確認服務

三、利率交換(IRS)申報格式修改

企業籌資更便捷

大眾投資更穩當

一、TR傳送CCP服務

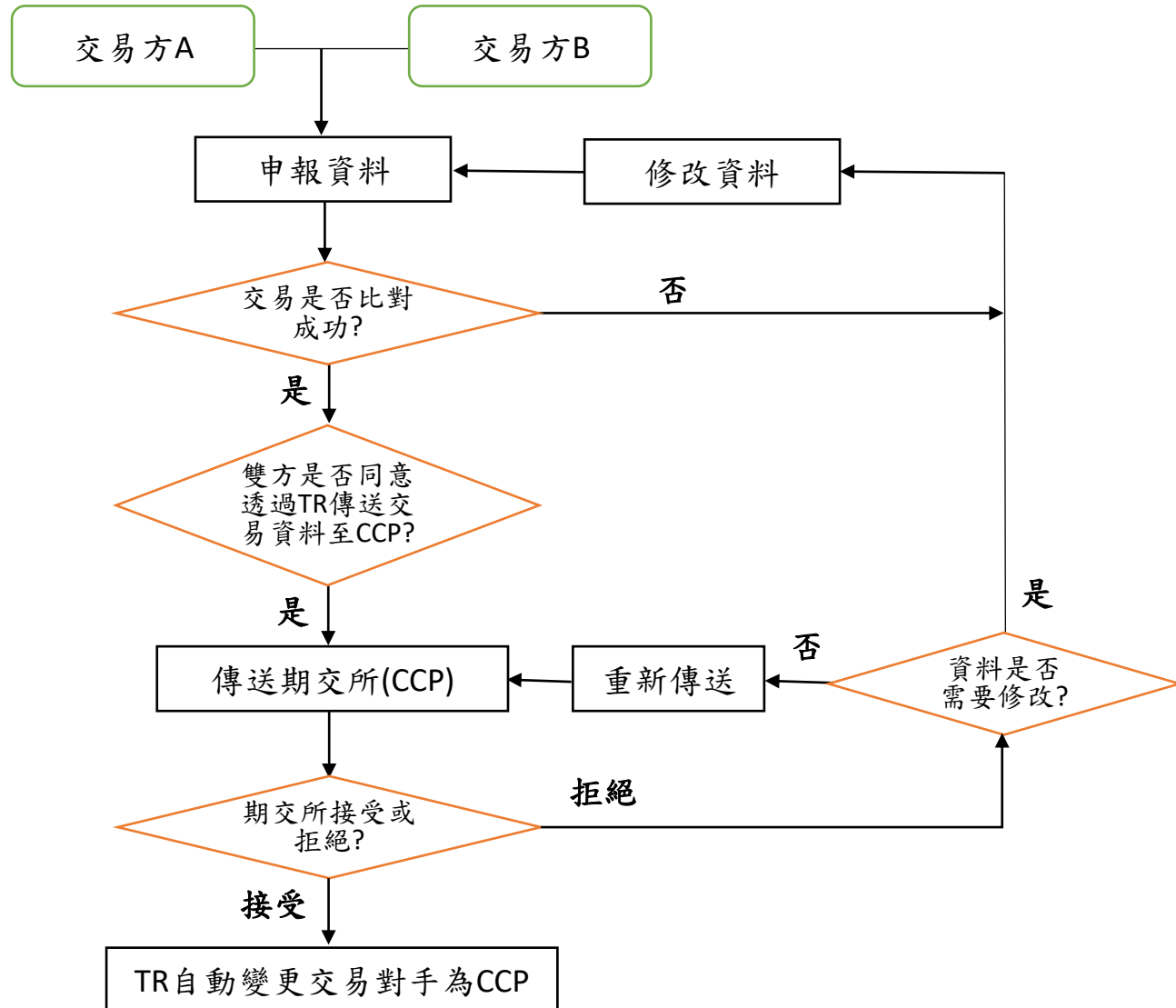


證券櫃檯買賣中心
Taipei Exchange

TR傳送CCP：簡介

背 景	配合期交所建立店頭衍生性金融商品集中結算(CCP)機制，為降低金融機構作業成本，協助金融機構參與CCP，本中心提供TR資料傳送CCP之服務，為期交所指定之《交易契約提交平臺》。
作業流程	<ol style="list-style-type: none"> ① 交易雙方透過TR申報交易資料，經系統比對成功，以及確認交易雙方同意透過本中心TR將交易資訊傳送至期交所CCP，本中心即將交易資料傳送予期交所辦理集中結算。 ② 期交所回覆交易之結算狀態予TR，交易雙方可透過TR確認及掌握交易之結算結果。 ③ 經期交所回覆結算狀態為接受之交易，TR系統將自動變更交易雙方原申報之交易對手為結算機構。
適用範圍	金融機構間新臺幣陽春型IRS交易
上線時間	111年6月上線

TR傳送CCP：作業流程



TR傳送CCP：效益

1

不需轉換作業環境

與TR使用相同系統，不需切換或重新適應不同作業環境。

2

可辦理回溯結算

歷史餘額部位可透過TR傳送CCP，辦理回溯結算(Backloading)。

3

一站式作業

一站式完成TR申報及傳送CCP兩項作業。

4

網頁式作業平台

不限於單一主機，各電腦均可透過網路連線至TR網頁辦理作業。

5

系統安全性高

- ①使用者均使用電子憑證及個人帳密登入。
- ②本中心受金融監督管理委員會監管。

6

費用低廉合理

金融機構每筆以150元為上限。

二、成交確認服務

- A. 雙方申報確認
- B. Broker申報雙方確認
- C. 一方申報一方確認
- D. 單方申報確認

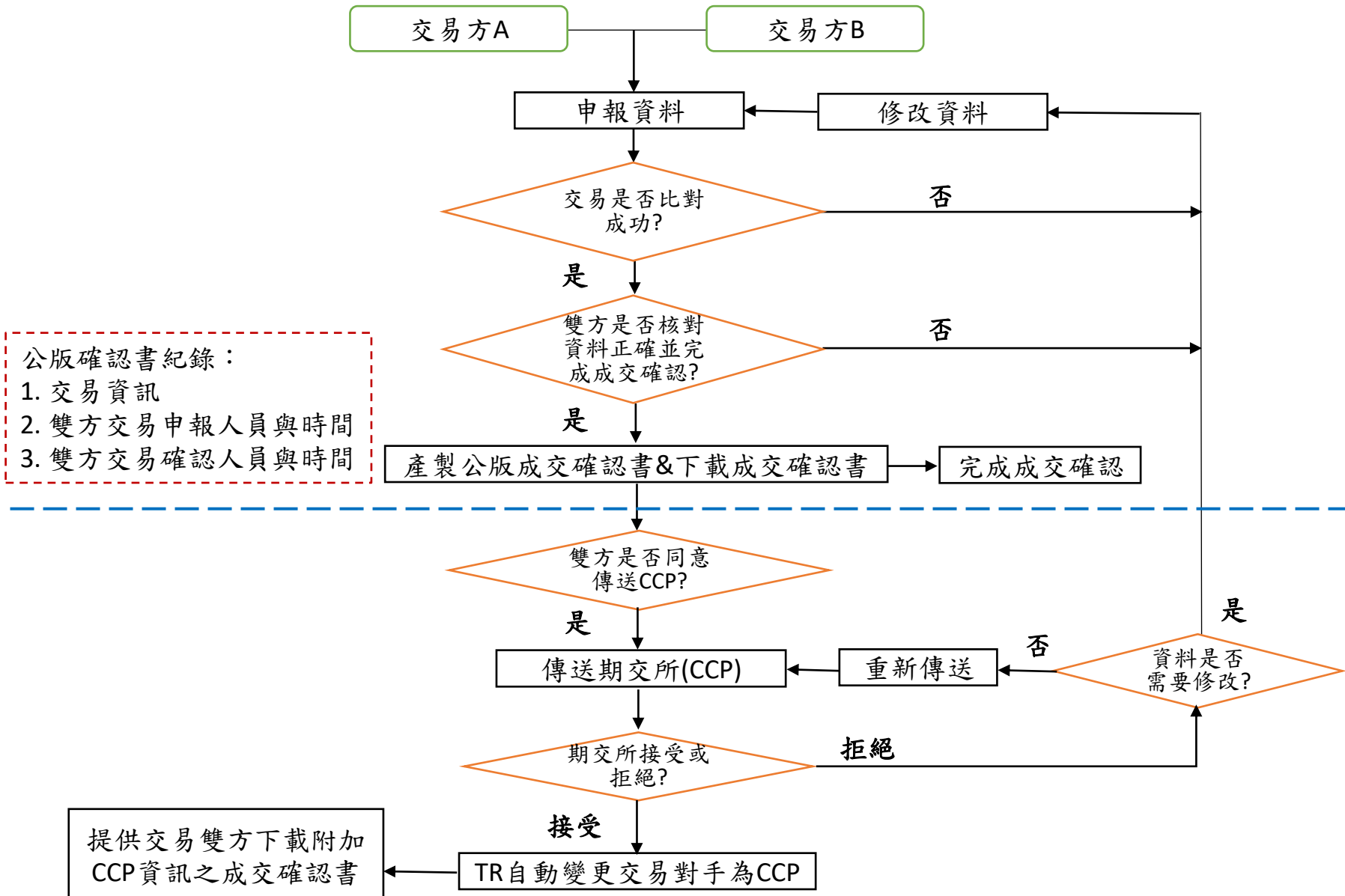


A、雙方申報確認：簡介

背景	配合傳送期交所CCP之交易，交易雙方應先完成交易確認，為利金融機構與交易相對人線上完成交易確認，本中心建置電子化平台，提供交易雙方辦理成交確認。
作業流程	<ol style="list-style-type: none"> ① 交易雙方(均為金融機構¹)申報資料且比對成功後，系統將交易資料拋至成交確認平台。 ② 交易雙方確認交易資料無誤後，點選「確認」。 ③ 交易雙方均完成確認後，平台產製公版成交確認書，供雙方下載留存。
適用範圍	金融機構間陽春型IRS交易
上線時間	111年4月上線

金融機構為TR申報機構(133家)，包括本國銀行、外國銀行在台分行、證券公司、票券公司、保險公司及槓桿交易商。

A、雙方申報確認：作業流程

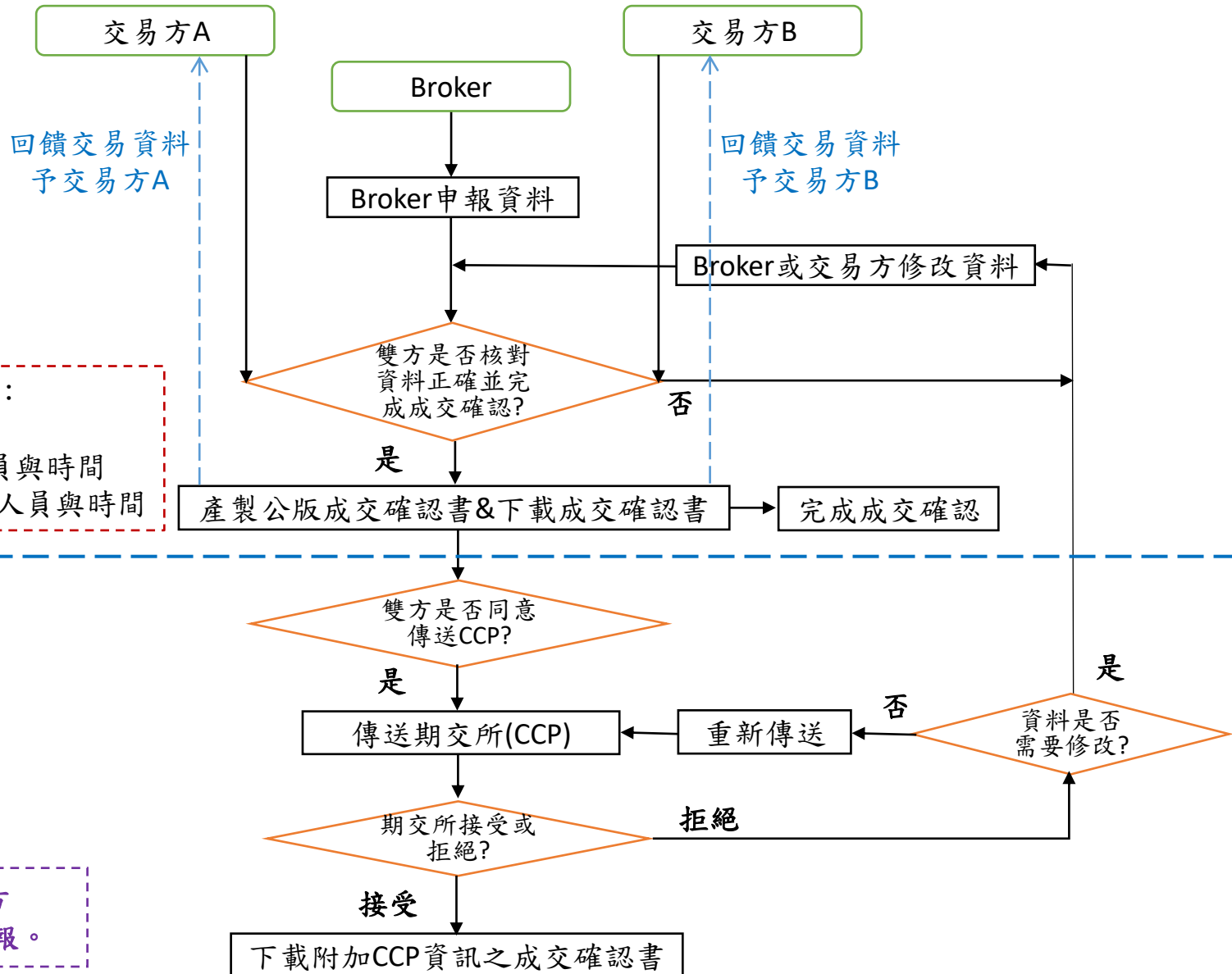


B、Broker申報雙方確認：簡介

1. 交易雙方(均為金融機構)如係透過經紀商(Broker)成交之交易，例如透過元太外匯或台北外匯，可由Broker於本中心成交確認平台申報交易資訊，再由交易雙方於平台確認交易資訊是否正確，並辦理成交確認。
2. 交易雙方均完成成交確認後，本中心成交確認平台將產製公版成交確認書供交易雙方下載留存。
3. 交易雙方完成成交確認後，如欲將交易送至CCP(期交所)辦理集中結算，亦可透過本中心成交確認平台辦理交易資料傳送CCP之作業。

註：金融機構為TR申報機構(133家)，包括本國銀行、外國銀行在台分行、證券公司、票券公司、保險公司及槓桿交易商。

B、Broker申報雙方確認：作業流程

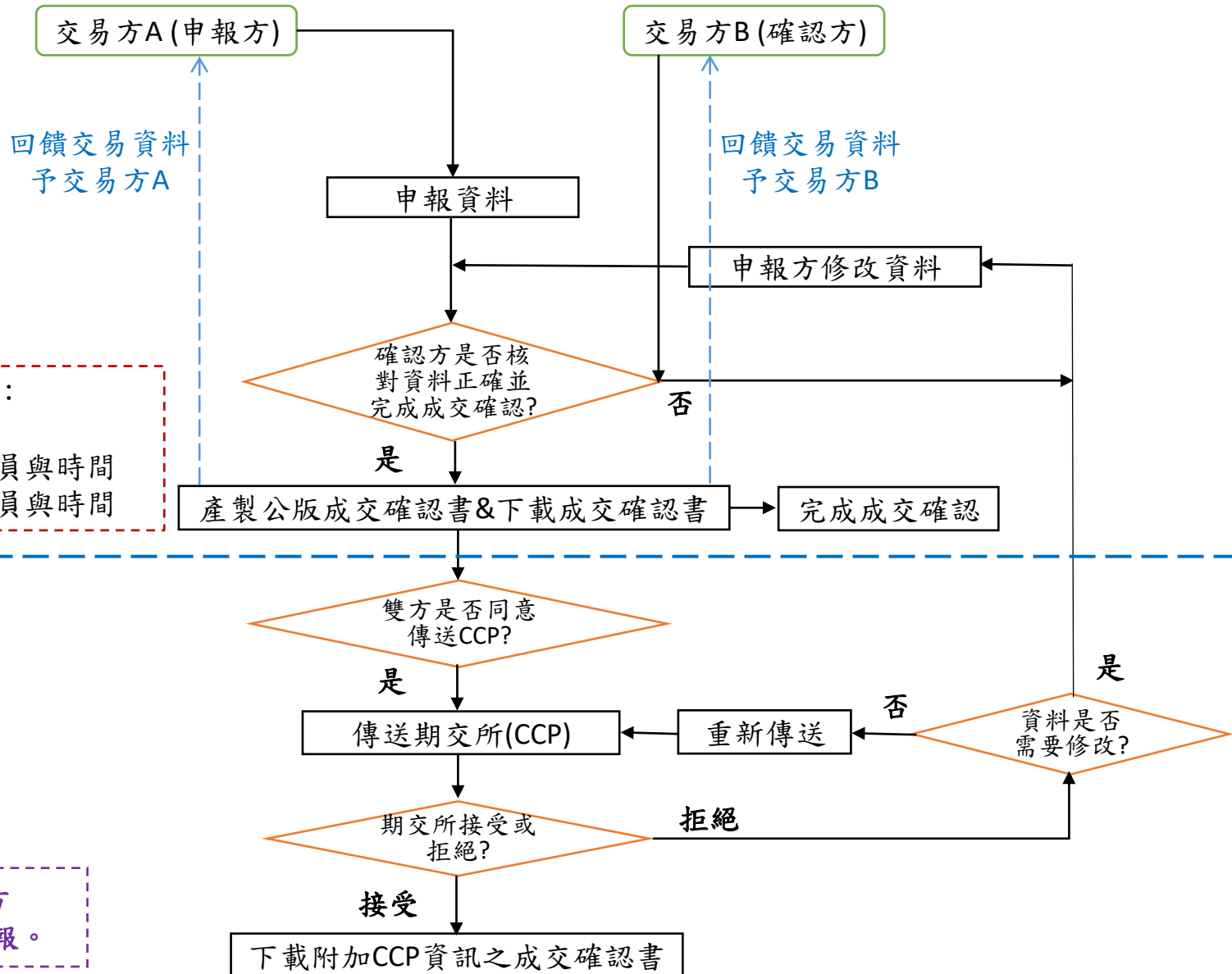


C、一方申報一方確認：簡介

1. 交易一方(金融機構)於本中心成交確認平台申報交易資訊後，交易另一方(金融機構)於平台確認交易資訊是否正確，並辦理成交確認。
2. 交易另一方完成成交確認後，本中心成交確認平台將產製公版成交確認書供交易雙方下載留存。
3. 完成成交確認後，交易雙方如欲將交易送至CCP(期交所)辦理集中結算，亦可透過本中心成交確認平台辦理交易資料傳送CCP之作業。

註：金融機構為TR申報機構(133家)，包括本國銀行、外國銀行在台分行、證券公司、票券公司、保險公司及槓桿交易商。

C、一方申報一方確認：作業流程



公版確認書紀錄：
1. 交易資訊
2. 申報方申報人員與時間
3. 確認方確認人員與時間

註：交易雙方另須完成TR申報。

雙方申報確認 / Broker申報雙方確認 / 一方申報一方確認： 效益

① 金融機構及Broker涵蓋廣泛

- ① TR申報機構(133家)。
- ② TWD IRS 主要Broker。

② 電子化平台便捷有效率

- ①即時完成多家、多筆交易之成交確認。
- ②一站式完成交易申報、成交確認及傳送CCP。

③ 具法律效力確認

- ①符合ISDA定義之公版確認書。
- ②電子化確認完整紀錄作業軌跡。

④ 系統安全性高

- ①使用者均使用電子憑證及個人帳密登入。
- ②本中心受金融監督管理委員會監管。

⑤ 資料保存妥善

成交確認書妥善保存於本中心資料庫，便於日後查找。

⑥ 費用低廉合理

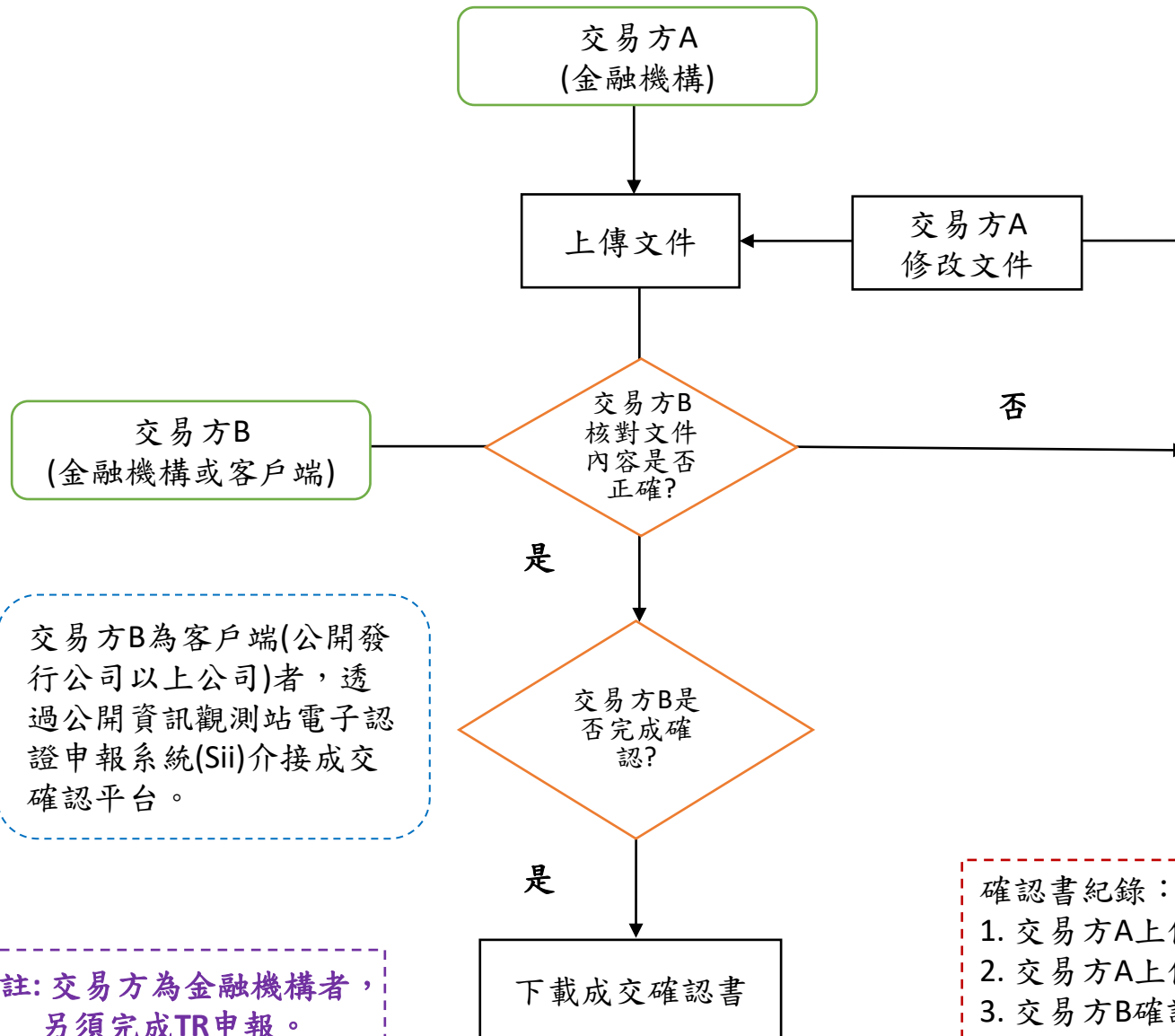
金融機構每筆以150元為上限。

D、單方申報確認：簡介

背景	為簡化現行金融機構與交易相對人以紙本確認書及繁複人工作業方式辦理成交確認，本中心建置電子化平台，供交易雙方辦理成交確認。
作業流程	<ol style="list-style-type: none"> 1. 交易一方(金融機構¹)將己方完成確認之交易文件上傳至成交確認平台。 2. 交易另一方(金融機構¹或客戶^{2、3})於成交確認平台閱覽文件，確認交易資料無誤後，點選「確認」。 3. 交易另一方完成確認後，平台產製成交確認書，供雙方下載留存。
適用範圍	<ol style="list-style-type: none"> 1. 金融機構間所有店頭衍生性金融商品交易 2. 金融機構與客戶之所有店頭衍生性金融商品交易
上線時間	111年4月上線

1. 金融機構為TR申報機構(133家)，包括本國銀行、外國銀行在台分行、證券公司、票券公司、保險公司及槓桿交易商。
2. 客戶為公開發行公司以上公司(含上市公司、上櫃公司及興櫃公司，共約2,450家)。
3. 客戶透過公開資訊觀測站電子認證申報系統(Sii)介接本中心成交確認平台。

D、單方申報確認：作業流程



單方申報確認：效益

① 交易相對人及商品涵蓋廣泛

- ①涵蓋所有TR機構及公開發行公司以上公司。
- ②涵蓋所有店頭衍生性金融商品交易。

② 電子化平台便捷有效率

- ①即時完成多家、多筆交易之成交確認。
- ②線上完成具法律效力之確認作業。

③ 人工作業少、作業風險低

- ①節省紙本郵件寄送時間，縮短辦理時程。
- ②避免人工作業疏失，降低作業風險。

④ 系統安全性高

- ①使用者均使用電子憑證及個人帳密登入。
- ②本中心受金融監督管理委員會監管。

⑤ 資料保存妥善

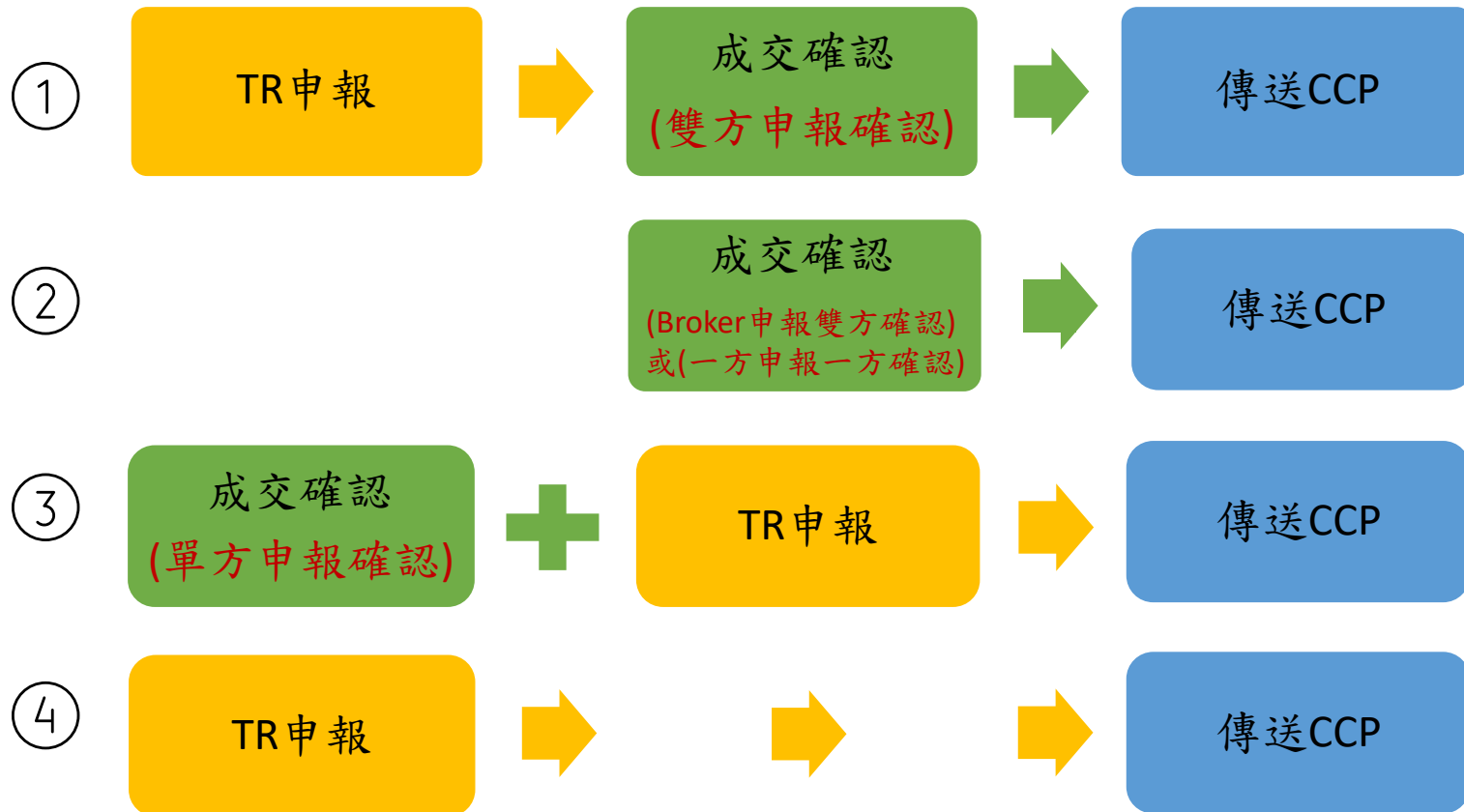
成交確認書妥善保存於本中心資料庫，便於日後查找。

⑥ 費用低廉合理

- ①金融機構每筆以150元為上限。
- ②非金融機構(客戶端)免費使用。

自由選擇功能與服務

➤ 金融機構可依個別需求選擇「成交確認」及「傳送CCP」服務，共4種模式：



配合期交所CCP推動時程，111年6月傳送新臺幣陽春型IRS，112年6月傳送新臺幣NDF

企業籌資更便捷

大眾投資更穩當

三、利率交換(IRS)申報格式修改



證券櫃檯買賣中心
Taipei Exchange

背景

- 配合臺灣期貨交易所規劃辦理新臺幣利率交換交易(IRS)集中結算(CCP)作業，本中心TR系統**新增「衍生性金融商品交易資料傳輸集中結算機構」功能**，爰修正TR系統IRS申報格式。
- 本中心已於110年6月25日(發文字號：證櫃債字第1100400438號)將修正之TR申報格式函予各TR申報機構參考。
- 修正之TR申報格式同步置於「櫃買市場業務宣導網站」：

<https://dsp.tpex.org.tw/web/tr/download.php>

上線時程規劃

序號	項目	預定時程
1	公告「系統測試&正式上線日期」	110年12月
2	格式修正系統測試	111年1~3月
3	新版格式正式上線	111年4月
4	傳送CCP系統測試	111年3月~6月*
5	傳送CCP正式上線	111年6月*

*本中心將配合期交所CCP時程規劃辦理。

IRS申報格式修改 (1/5)

■ 如透過TR傳送CCP：

IRS格式應填報至最後一欄，且第43欄「交易確認及傳送交易至CCP」應填報**1或2**：

序號	欄位	格式	內容	說明	比對
43	交易確認及傳送交易至CCP	X(1)	<p>1：於櫃買中心成交確認系統以「雙方申報確認」方式辦理交易確認； 同意透過TR傳送交易至臺灣期貨交易所</p> <p>2：已透過其他方式完成交易確認； 同意透過TR傳送交易至臺灣期貨交易所</p> <p>3：於櫃買中心成交確認系統以「雙方申報確認」方式辦理交易確認； 不透過TR傳送交易至臺灣期貨交易所</p> <p>4：已透過其他方式完成交易確認； 不透過TR傳送交易至臺灣期貨交易所</p>	<p>本欄必填。</p> <p>1. 本欄填1或2者，請續填第44~58欄位資訊。</p> <p>2. 本欄填3或4者，可選擇下列(1)或(2)之方式： (1)僅填報至本欄(43欄)，如為txt檔含資料結尾識別碼為268位元組。 (2)第44~58欄依檔案格式填報，例如： txt檔：數字格式欄位補0，文字格式欄位補空白。 csv檔：以逗點分隔每個欄位。</p> <p>3. 本欄選項2及4所稱之「其他方式」包括透過櫃買中心成交確認系統「雙方申報確認方式以外」之方式(例如：Broker申報雙方確認、一方申報一方確認、單方申報確認)。</p>	Y

✓ 此欄位各選項之辦理方式請參考簡報P.43說明。

IRS申報格式修改 (2/5)

■ 如不透過TR傳送CCP：

IRS格式僅需填報第1~43欄，且第43欄「交易確認及傳送交易至CCP」應填報3或4：

序號	欄位	格式	內容	說明	比對
43	交易確認及傳送交易至CCP	X(1)	<p>1：於櫃買中心成交確認系統以「雙方申報確認」方式辦理交易確認； 同意透過TR傳送交易至臺灣期貨交易所</p> <p>2：已透過其他方式完成交易確認； 同意透過TR傳送交易至臺灣期貨交易所</p> <p>3：於櫃買中心成交確認系統以「雙方申報確認」方式辦理交易確認； 不透過TR傳送交易至臺灣期貨交易所</p> <p>4：已透過其他方式完成交易確認； 不透過TR傳送交易至臺灣期貨交易所</p>	<p>本欄必填。</p> <p>1. 本欄填1或2者，請續填第44~58欄位資訊。</p> <p>2. 本欄填3或4者，可選擇下列(1)或(2)之方式： (1)僅填報至本欄(43欄)，如為txt檔含資料結尾識別碼為268位元組。 (2)第44~58欄依檔案格式填報，例如： txt檔：數字格式欄位補0，文字格式欄位補空白。 csv檔：以逗點分隔每個欄位。</p> <p>3. 本欄選項2及4所稱之「其他方式」包括透過櫃買中心成交確認系統「雙方申報確認方式以外」之方式(例如：Broker申報雙方確認、一方申報一方確認、單方申報確認)。</p>	Y

✓ 此欄位各選項之辦理方式請參考簡報P.43說明。

IRS申報格式修改 (3/5)

■ 異動及新增欄位：

欄位異動/新增	欄位序號	欄位名稱	說明
異動	1	商品類別	「選項2」名稱異動為「IRS異動」
新增	2	異動類別	「商品類別」為「IRS異動」者，需填報本欄
新增	15	期初收付款日	交易有「期初收付金額」者，需填報本欄
新增	21	營業日金融中心	新增3個欄位，分別填報固定利率、浮動利率、利息收付之營業日金融中心
異動	24	固定利率	小數點後位數擴增為5位
異動	25	付息周期	新增「1D(overnight)」選項
異動	26、32、39	計息天數	新增「30E/360」、「30E/360(ISDA)」選項
異動	28~30、35~37	利率指標天期、付息周期、利率指標重設周期	新增「1D(overnight)」選項
異動	31、38	利率加減碼	小數點後位數擴增為5位
新增	43	交易確認及傳送交易至CCP	填報交易確認方式及是否透過TR傳送CCP

IRS申報格式修改 (4/5)

■ 異動及新增欄位：(CCP資訊)

欄位異動/新增	欄位序號	欄位名稱	說明
新增	44	結算會員	填報結算會員
新增	45	浮動利率訂價日	填報「浮動利率定價日」為「各計息週期開始前N個營業日」
新增	46	浮動利率端定價日之金融中心	填報浮動利率端定價日之金融中心
新增	47	浮動利率端支付日之金融中心	填報浮動利率端支付日之金融中心
新增	48	Roll Convention	填報重設日規則
新增	49	Broker	填報經紀商
新增	50	Break	填報交易是否有提前解約條款 (break clause)
新增	51	畸零天期位置	填報交易是否有畸零天期及其位置
新增	52	First Regular Period Start Date	填報第一個正常計息區間之起始日
新增	53	Last Regular Period End Date	填報最後一個正常計息區間之結束日

IRS申報格式修改 (5/5)

■ 異動及新增欄位：(CCP資訊)

欄位異動/新增	欄位序號	欄位名稱	說明
新增	54	Initial Stub Rate	填報畸零天期計息利率
新增	55	Stub Index Tenor 1	以線性內插法計算畸零天期計息利率者填報
新增	56	Stub Index Tenor 2	以線性內插法計算畸零天期計息利率者填報
新增	57	Payment Lag	填報利息支付遲延天數
新增	58	結算帳戶ID	填報申報機構於CCP之結算帳戶ID

✓ 各異動/新增欄位填報說明請參考簡報P.28~40。

企業籌資更便捷

大眾投資更穩當

簡報結束 敬請指教

櫃買中心債券部

李小姐 Tel: 02-2366-5966 Email: Kellie@tpex.org.tw

林小姐 Tel: 02-2366-8077 Email: sylvia@tpex.org.tw



證券櫃檯買賣中心
Taipei Exchange

附錄一：IRS格式修改內容 (1/13)

■ 商品類別、異動類別

序號	欄位	格式	內容	說明	比對
1	商品類別	X(1)	1：利率交換(IRS)	1.限陽春型 IRS契約 2.商品類別填報2者， 「交易日」及「生效日」欄位為不比對欄位。 2.IRS交易發生部位移轉，或經部位互抵、部位壓縮、違約處理後產生之新交易者，請填報2。	Y
			2：IRS 異動novation		
2	異動類別	X(1)	1：部位移轉 transfer	商品類別填報2者，本欄位必填。	Y
			2：部位互抵 netting		
			3：部位壓縮 compression		
			4：違約處理 default management		
			5：其他		

- ✓ 一般新作交易：「商品類別」請填1，「異動類別」免填。
- ✓ 因發生部位移轉、部位互抵、部位壓縮、違約處理而產生之「新交易部位」：「商品類別」請填2，「異動類別」必填。
- ✓ 各種異動之申報方式請參考簡報P.44~46。

附錄一：IRS格式修改內容 (2/13)

■ 交易對手及日期相關欄位

商品類別	交易說明	是否涉及 CCP	CCP	「交易對手」相關欄位填報方式	「交易日」及「生效日」欄位填報方式
1：利率 交換(IRS)	新作 IRS 交易	要 CCP	期交所	應先行申報原始交易對手後再變更為 CCP(期交所)，不得直接申報交易對手為 CCP(期交所)	填報交易之「交易日」及「生效日」
			非期交所	可直接填報 CCP(非期交所)相關資訊	
		不涉及 CCP	無	填報交易對手相關資訊	
2：IRS 異動	異動類別 = 1 或 2 或 3： IRS 交易發生部位移轉， 或經部位互抵、部位壓縮 後產生之新交易	原交易(A vs B)未 CCP， B 部位移轉給 C 後要 CCP	期交所	A(C)應先行申報部位移轉後之交易對手 C(A)，再變更交易對手為 CCP(期交所)，不得直接申報交易對手為 CCP(期交所)	填報原交易(A vs B)之「交易日」及「生效日」
			非期交所	A(C)可直接填報 CCP(非期交所)相關資訊	填報交易之「交易日」及「生效日」
		原交易已 CCP，發生部 位移轉，或經部位互抵、 部位壓縮後產生之新交易	期交所	填報 CCP(期交所)相關資訊	填報與 CCP(期交所)產生之新交易之「交易日」 及「生效日」
			非期交所	填報 CCP(非期交所)相關資訊	填報與 CCP(非期交所)產生之新交易之「交易 日」及「生效日」
	不涉及 CCP	無	填報部位移轉或部位壓縮後之交易對手相關資訊	填報交易之「交易日」及「生效日」	
	異動類別 = 4： IRS 交易經期交所違約處 理後產生之新交易	原交易已 CCP，A 違 約，其部位移轉給 B	期交所	B 填報交易對手為 CCP(期交所)	填報與 CCP(期交所)產生之新交易之「交易日」 及「生效日」
			期交所	B 填報交易對手為期交所(交易對手類別=1：國內金融機構)	填報與期交所承作之新交易之「交易日」及「生 效日」
C 填報交易對手為 CCP(期交所)				填報與 CCP(期交所)產生之新交易之「交易日」 及「生效日」	

- ✓ 交易對手為 CCP 之申報方式請參考簡報 P.42。
- ✓ 各種異動之申報方式請參考簡報 P.44~46。

附錄一：IRS格式修改內容 (3/13)

■ 期初收付款日、營業日金融中心

序號	欄位	格式	內容	說明	比對
15	期初收付款日	年	9(4) 西元年	先期費(upfront fee)收付款日，如無，本欄免填。	Y
		月	9(2) 月		
		日	9(2) 日		
21	營業日金融中心	① 固定利率 / 浮動利率(1)	X(3) 固定VS浮動交易： 請填固定利率端營業日金融中心 浮動VS浮動交易： 請填浮動利率(1)端營業日金融中心	請依【表F】「金融中心代號一覽表」輸入。 如金融中心超過一個，請按代號順序填報。 例如：倫敦及紐約請填報「JU」。 【表F】路徑： https://dsp.tpex.org.tw/web/tr/download.php	Y
		② 浮動利率 / 浮動利率(2)	X(3) 固定VS浮動交易： 請填浮動利率端營業日金融中心 浮動VS浮動交易： 請填浮動利率(2)端營業日金融中心		
		③ 利息收付	X(4) 請填利息收付之營業日金融中心		

✓ 營業日金融中心填報方式：

- 1) 如為「固定VS浮動」交易：①欄請填固定利率端營業日金融中心，
②欄請填浮動利率端營業日金融中心。
- 2) 如為「浮動VS浮動」交易：①欄請填浮動利率(1)端營業日金融中心，
②欄請填浮動利率(2)端營業日金融中心。
- 3) 填報①及②欄時請同時考慮Fixing及Payment(取聯集)，並按代號(A→Z)順序填報

附錄一：IRS格式修改內容 (4/13)

■ 固定利率、利率加減碼

序號	欄位	格式	內容	說明	比對
24	固定利率	S9(3)V9(5)	單位：%	依成交固定利率為正負值填報正負號	Y
31	利率加減碼	S9(3)V9(5)	單位：%	請填利率加減碼幅度，加碼請加正號，減碼請加負號。	Y
38	利率加減碼	S9(3)V9(5)	單位：%	請填利率加減碼幅度，加碼請加正號，減碼請加負號。	Y

✓ 小數點後位數由4位擴增為5位。

附錄一：IRS格式修改內容 (5/13)

■ 付息周期、利率指標天期、利率指標重設周期

序號	欄位	格式	內 容	說明	比對
25	付息周期	X(3)	1D：overnight	字母大小寫均可	Y
			1M：1個月		
28	利率指標天期	X(3)	2M：2個月		
			3M：3個月		
29	付息周期	X(3)	4M：4個月		
			5M：5個月		
30	利率指標重設周期	X(3)	6M：6個月		
			7M：7個月		
35	利率指標天期	X(3)	8M：8個月		
			9M：9個月		
36	付息周期	X(3)	10M：10個月		
			11M：11個月		
37	利率指標重設周期	X(3)	12M：12個月		
			Z：其他		

✓ 新增 1D (overnight) 選項。

附錄一：IRS格式修改內容 (6/13)

■ 計息天數

序號	欄位	格式	內 容	說明	比對
26	計息天數	X(1)	1：Actual/365		Y
			2：Actual/Actual		
			3：Actual/365(Fixed)		
32	計息天數	X(1)	4：Actual/360		
			5：30/360		
			6：360/360		
			7：Bond Basis		
39	計息天數	X(1)	8：30E/360		
			9：30E/360(ISDA)		
			Z：其他		

✓ 新增 30E/360、30E/360(ISDA) 選項。

30E/360：

$$= \{[360*(Y2-Y1)]+[30*(M2-M1)]+(D2-D1)\}/360$$

- If D1 is 31, then change D1 to 30.
- If D2 is 31, then change D2 to 30.

30E/360 (ISDA)：

$$= \{[360*(Y2-Y1)]+[30*(M2-M1)]+(D2-D1)\}/360$$

- If D1 is the last day of the month, then change D1 to 30.
- If D2 is the last day of the month (unless Date2 is the maturity date and M2 is February), then change D2 to 30.

附錄一：IRS格式修改內容 (7/13)

■ 交易確認及傳送交易至CCP

序號	欄位	格式	內容	說明	比對
43	交易確認及傳送交易至CCP	X(1)	<p>1：於櫃買中心成交確認系統以「雙方申報確認」方式辦理交易確認； 同意透過TR傳送交易至臺灣期貨交易所</p> <p>2：已透過其他方式完成交易確認； 同意透過TR傳送交易至臺灣期貨交易所</p> <p>3：於櫃買中心成交確認系統以「雙方申報確認」方式辦理交易確認； 不透過TR傳送交易至臺灣期貨交易所</p> <p>4：已透過其他方式完成交易確認； 不透過TR傳送交易至臺灣期貨交易所</p>	<p>本欄必填。</p> <p>1. 本欄填1或2者，請續填第44~58欄位資訊。</p> <p>2. 本欄填3或4者，可選擇下列(1)或(2)之方式： (1)僅填報至本欄(43欄)，如為txt檔含資料結尾識別碼為268位元組。 (2)第44~58欄依檔案格式填報，例如： txt檔：數字格式欄位補0，文字格式欄位補空白。 csv檔：以逗點分隔每個欄位。</p> <p>3. 本欄選項2及4所稱之「其他方式」包括透過櫃買中心成交確認系統「雙方申報確認方式以外」之方式(例如：Broker申報雙方確認、一方申報一方確認、單方申報確認)。</p>	Y

✓ 此欄位各選項之辦理方式請參考簡報P.43說明。

附錄一：IRS格式修改內容 (8/13)

■ 結算會員、浮動利率定價日、浮動利率端定價日之金融中心、浮動利率端支付日之金融中心

序號	欄位	格式	內容	說明	比對
44	結算會員	X(7)	依「結算會員代碼表」輸入	參考CCP所提供之結算會員代碼列表。	
45	浮動利率定價日	X(1)	各計息週期開始前N個營業日 (N=0~5) 各計息週期開始當日請填0	依臺灣期貨交易所公告之集中結算商品規格，「浮動利率定價日」為「各計息週期開始前N個營業日」。	Y
46	浮動利率端定價日之金融中心	X(10)	依「金融中心代號一覽表」輸入	參照【表F】「金融中心代號一覽表」 如金融中心超過一個，請按代號順序填報 例如：倫敦及紐約請填報「JU」	Y
47	浮動利率端支付日之金融中心	X(10)	依「金融中心代號一覽表」輸入	參照【表F】「金融中心代號一覽表」 如金融中心超過一個，請按代號順序填報 例如：倫敦及紐約請填報「JU」	Y

【表F】路徑：

<https://dsp.tpex.org.tw/web/tr/download.php>

附錄一：IRS格式修改內容 (9/13)

■ Roll convention、Broker、Break

序號	欄位	格式	內容	說明	比對
48	Roll Convention	X(1)	1：Standard	Roll convention determines the reset date of the swap. 1："Standard" - Schedule will not be adjusted and follows regular rolling rule. 2："EOM" - The 'EOM' roll convention which adjusts the date to the end of the month.The input date will be adjusted ensure it is the last valid day of the month. The year and month of the result date will be the same as the input date.	Y
			2：EOM		
49	Broker	X(1)	0：無	經紀商	Y
			1：台北外匯		
			2：元太外匯		
			3：BGC		
			4：GFI		
			5：NITTAN CAPITAL		
			6：Tradition		
			7：TPICAP		
8：其他經紀商					
50	Break	X(1)	1：Y	提前解約條款 (break clause)	Y
			2：N		

附錄一：IRS格式修改內容 (10/13)

■ 畸零天期位置

序號	欄位	格式	內容	說明	比對
51	畸零天期位置 (前端、後端)	X(1)	0 : None	1 : "ShortInitial" - If there is a non regular period remaining it is left shorter than the streams calculation period	Y
			1 : ShortInitial	frequency and placed at the start of the stream	
			2 : LongInitial	2 : "LongInitial" - If there is a non regular period remaining it is placed at the start of the stream and combined with the adjacent calculation period to give a long first calculation period	
			3 : ShortFinal	3 : "ShortFinal" - If there is a non regular period remaining it is left shorter than the streams calculation period frequency and placed at the end of the stream	
			4 : LongFinal	4 : "LongFinal" - If there is a non regular period remaining it is placed at the end of the stream and combined with the adjacent calculation period to give a long last calculation period	
			5 : ShortInitial & ShortFinal		
			6 : ShortInitial & LongFinal		
			7 : LongInitial & ShortFinal		
		8 : LongInitial & LongFinal			

✓ 假設IRS交易契約期間共14個月，(正常計息區間為3個月)，如計息區間切分方式為：

- 1) 2個月+3個月+3個月+3個月+3個月 → 填報 **ShortInitial**
- 2) 5個月+3個月+3個月+3個月 → 填報 **LongInitial**
- 3) 3個月+3個月+3個月+3個月+2個月 → 填報 **ShortFinal**
- 4) 3個月+3個月+3個月+5個月 → 填報 **LongFinal**

附錄一：IRS格式修改內容 (11/13)

■ First Regular Period Start Date、Last Regular Period End Date

序號	欄位	格式	內容	說明	比對	
52	First Regular Period Start Date	年	9(4)	西元年	The start date of the regular part of the calculation period schedule. It must only be specified if there is an initial stub calculation period. This day may be subject to adjustment in accordance with any adjustments specified in calculationPeriodDatesAdjustments. 若交易「前端無畸零天期」，此欄應與「生效日」欄位相同。	Y
		月	9(2)	月		
		日	9(2)	日		
53	Last Regular Period End Date	年	9(4)	西元年	The end date of the regular part of the calculation period schedule. It must only be specified if there is a final stub calculation period. This day may be subject to adjustment in accordance with any adjustments specified in calculationPeriodDatesAdjustments. 若交易「後端無畸零天期」，此欄應與「到期日」欄位相同。	Y
		月	9(2)	月		
		日	9(2)	日		

- ✓ 無論交易是否有畸零天期，此兩欄位必填。
- ✓ 若交易「前端無畸零天期」，First Regular Period Start Date 理應與生效日相同。
 若交易「後端無畸零天期」，Last Regular Period End Date 理應與到期日相同。

附錄一：IRS格式修改內容 (12/13)

■ Initial Stub Rate、Stub Index Tenor 1、Stub Index Tenor 2

序號	欄位	格式	內 容	說 明	比對
54	Initial Stub Rate	S9(3)V9(5)	單位：%	如雙方或契約已約定Initial Stub Rate，(即使是以線性內插法計算)，請優先填報本欄資訊。 【檢核】填寫本欄者，無須填報「Stub Index Tenor 1」及「Stub Index Tenor 2」，未填寫本欄者，則須同時填寫「Stub Index Tenor 1」及「Stub Index Tenor 2」。	Y
55	Stub Index Tenor 1	X(2)	1W：1週 2W：2週 1M：1個月	1. 採線性內插法計算Stub Rate者，請填報本欄。 2. Stub Index Tenor 1代表 Initial Stub Rate Index 1 or Final Stub Rate Index 1；Stub Index Tenor 2代表 Initial Stub Rate Index 2 or Final Stub Rate Index 2 (視畸零天期位置為前端或後端而定)。	Y
56	Stub Index Tenor 2	X(2)	2M：2個月 3M：3個月 6M：6個月	3. 利率依中華民國銀行公會金融業拆款中心台北金融業拆款定盤利率TAIBOR公布數據為準。 【檢核】填寫「Initial Stub Rate」即不需填寫本欄，未填寫「Initial Stub Rate」則須同時填寫「Stub Index Tenor 1」及「Stub Index Tenor 2」。	Y

- ✓ Stub Index Tenor 2 應大於或等於 Stub Index Tenor 1。
- ✓ 如「畸零天期位置」=0，即交易無畸零天期者，此三欄位免填。

附錄一：IRS格式修改內容 (13/13)

■ Payment Lag、結算帳戶ID

序號	欄位	格式	內 容	說明	比對
57	Payment Lag (Days)	9(3)	單位：天	利息支付遲延天數(本欄必填，如無遲延請填0)	Y
58	結算帳戶ID	X(20)	填寫申報機構於CCP之結算帳戶ID		

附錄二：TR申報常見問題集更新 (1/6)

■ 問：陽春型利率交換交易有沒有包含OIS和ND IRS？

答：

1. 如OIS交易條件符合陽春型IRS定義(參考IRS2申報格式說明六)，僅係連結利率指標為隔夜利率(Overnight rate)，仍視為陽春型利率交換交易，請申報於IRS。
2. 陽春型利率交換交易不包含ND IRS，ND IRS請申報於IRS2。

(TR申報常見問題集【問7】 2021.10更修)

附錄二：TR申報常見問題集更新 (2/6)

■ 問：若交易對手為CCP(集中交易對手)，該如何申報?

答：

1. 如CCP為臺灣期貨交易所，申報機構申報交易時應先行申報原始交易對手相關資訊，交易集中結算後，再透過資料異動申報(EVENT)申報交易狀態異動類別為3：交易對手異動為CCP，CCP之代號為CCP0049 (Taiwan Futures Exchange)。但該筆交易如係透過TR提交至CCP(臺灣期貨交易所)者，該筆交易將由TR逕行變更交易對手為CCP，申報機構無須自行變更交易對手為CCP。
2. 如CCP非臺灣期貨交易所，得直接申報交易對手類別為C，並於交易對手代號欄位依表E填入CCP之代號，若表E無本次CCP之資料，請聯絡櫃買中心債券部更新附表資訊。

(TR申報常見問題集【問66】 2021.10更修)

【表E】路徑：

<https://dsp.tpex.org.tw/web/tr/download.php>

附錄二：TR申報常見問題集更新 (3/6)

■ 問：陽春型利率交換交易(IRS格式)「交易確認及傳送交易至 CCP」欄位各選項之辦理方式為何？

答：欄位選項及办理流程說明如下：

欄位選項	办理流程說明
1： 於櫃買中心成交確認系統以「雙方申報確認」方式辦理交易確認； 同意透過TR傳送交易至臺灣期貨交易所	交易比對成功後，將傳送至成交確認平台「雙方申報確認」頁面，待交易雙方完成確認後，資料傳送至「傳輸CCP」頁面，待交易雙方點選放行後，交易傳送至CCP。
2： 已透過其他方式完成交易確認； 同意透過TR傳送交易至臺灣期貨交易所	交易比對成功後，資料傳送至「傳輸CCP」頁面，待交易雙方點選放行後，交易傳送至CCP。
3： 於櫃買中心成交確認系統以「雙方申報確認」方式辦理交易確認； 不透過TR傳送交易至臺灣期貨交易所	交易比對成功後，將傳送至成交確認平台「雙方申報確認」頁面，待交易雙方完成確認後即完成。
4： 已透過其他方式完成交易確認； 不透過TR傳送交易至臺灣期貨交易所	交易比對成功即完成。

註：本欄選項2及4所稱之「其他方式」包括透過櫃買中心成交確認系統「雙方申報確認方式以外」之方式(例如：Broker申報雙方確認、一方申報一方確認、單方申報確認)。

附錄二：TR申報常見問題集更新 (4/6)

■ 問：陽春型利率交換交易(IRS格式)如發生異動，應如何申報？

答：依不同異動類別及狀況，申報方式如下：

(TR申報常見問題集【問73】2021.10新增)

異動類別	異動案例	申報方式	備註
部位移轉	1.原交易(A vs B)未CCP，B部位移轉給C後，交易(A vs C)要CCP	(1) A與B申報EVENT(提前解約)。 (2) A與C申報IRS(商品類別：2，異動類別：1)： ① 如CCP為臺灣期貨交易所，A與C申報IRS時，應先行申報原始交易對手相關資訊，交易集中結算後，再申報交易對手異動為CCP(註1)。 ② 如CCP非臺灣期貨交易所，A與C申報IRS時，得直接申報交易對手為CCP。	註1： 交易如係透過TR提交至CCP(臺灣期貨交易所)，無須自行申報交易對手異動為CCP。
	2.原交易已CCP(A vs CCP)，A部位移轉給C	(1) A申報EVENT(提前解約)。 (2) C申報IRS(商品類別：2，異動類別：1，交易對手類別：C(CCP))。	
	3.原交易(A vs B)B部位移轉給C，交易移轉前後均不涉及CCP	(1) A與B申報EVENT(提前解約)。 (2) A與C申報IRS(商品類別：2，異動類別：1)。	

附錄二：TR申報常見問題集更新 (5/6)

異動類別	異動案例	申報方式	備註
部位互抵	1.A之交易(已CCP)經部位互抵後未產生新交易(註2)	A申報EVENT(提前解約)。	註2： 部位互抵是否產生新交易由申報機構自行認定。
	2.A之交易(已CCP)經部位互抵後有產生新交易(註2)	A申報EVENT(提前解約)及申報IRS(商品類別：2，異動類別：2，交易對手類別：C(CCP))	
部位壓縮	1.A之交易(不論是否CCP)經部位壓縮後未產生新交易(註3)	A申報EVENT(提前解約)(註4)。	註3： 部位壓縮是否產生新交易由申報機構自行認定。 註4： 部位壓縮如係經本中心提前了結系統辦理者，無須自行申報EVENT
	2.A之交易(不論是否CCP)經部位壓縮後有產生新交易(註3)	A申報EVENT(提前解約)及申報IRS(商品類別：2，異動類別：3)	

附錄二：TR申報常見問題集更新 (6/6)

異動類別	異動案例	申報方式	備註
違約處理	1. 已CCP交易： A違約，A已CCP之交易由B承接	(1) A申報EVENT(違約終止)。 (2) B申報IRS(商品類別：2，異動類別：4，交易對手類別：C(CCP))。	
	2. 已CCP交易： A違約，期交所與B承作避險交易，期交所將相關交易進行拍賣，由C拍得	(1) 期交所與B承作避險交易部分： ① 期交所申報IRS(商品類別：2，異動類別：4，交易對手類別：1(國內金融機構)，交易對手為B)。 ② B申報IRS(商品類別：2，異動類別：4，交易對手類別：1(國內金融機構)，交易對手為期交所)。 ③ 期交所申報之交易與B申報之交易需進行比對。 ④ 經集中結算後，期交所及B申報交易對手異動為CCP(註5)。 (2) 期交所將相關交易拍賣給C部分： ① A申報EVENT(違約終止)。 ② 期交所申報EVENT(提前解約)。 ③ C申報IRS(商品類別：2，異動類別：4，交易對手類別：C(CCP))。	註5： 交易如係透過TR提交至CCP(臺灣期貨交易所)，無須自行申報交易對手異動為CCP。
	3. 未CCP交易： 申報機構經確認該筆交易已發生違約事件而提前終止	申報機構申報EVENT(違約終止)。	