



# ELi EELARVE TULEVIKUS



2. mai 2018

## NAABRUS JA MAAILM

### ... MIKS ON SEE PRIORITEET?

Euroopa Liit on maailma suurim arenguabi andja ning peaaegu kõigi maailma riikide jaoks esimene kaubanduspartner ja välisinvestor. Rahu ja stabiilsuse edendajana ning oma väärtuste ja normide eksportijana seisab liit üha keerulisemas ja enam ühendatud maailmas silmitsi paljude väljakutsete ja võimalustega. Rahul ja jõukusel ELi naabruses on positiivne mõju ELi enda heaolule.

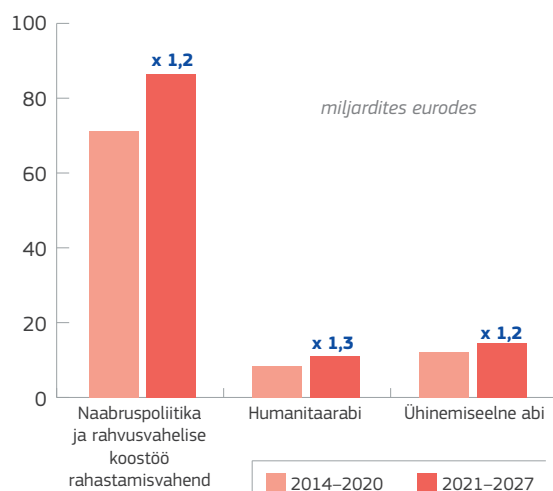
ELi eelarve aitab liidul rakendada oma prioriteete kogu maailmas, võtta vastu väljakutseid ja kasutada võimalusi ning edendada oma huvisid muu hulgas mitmepoolsete lahenduste kaudu. Uues pikaajalises eelarves ajakohastatakse märkimisväärselt ELi eelarve välismõõdet. See suurendab ELi välispoliitika mõju ja nähtavust, tugevdab kooskõla sisepoliitikaga ning tagab ELile paindlikkuse, millega uutele kriisidele ja probleemidele kiiremini reageerida.



### KUIDAS SEE RAHALISELT VÄLJENDUB?

Komisjon teeb ettepaneku suurendada ELi tulevases pikaajalises eelarves välistegevusse tehtavaid investeeringuid 26% võrra (123 miljardi euroni) ning restruktureerida põhjalikult ELi välistegevuse rahastamisvahendid, et tagada suurem sidusus, koostöö tulemuslikkus, lihtsamad menetlused ja mastaabisääst.

**Investeeringud Euroopa Liidu välistegevusse naabruses ja kaugemal ning abi riikidele, kes valmistavad ette Euroopa Liiduga ühinemist**



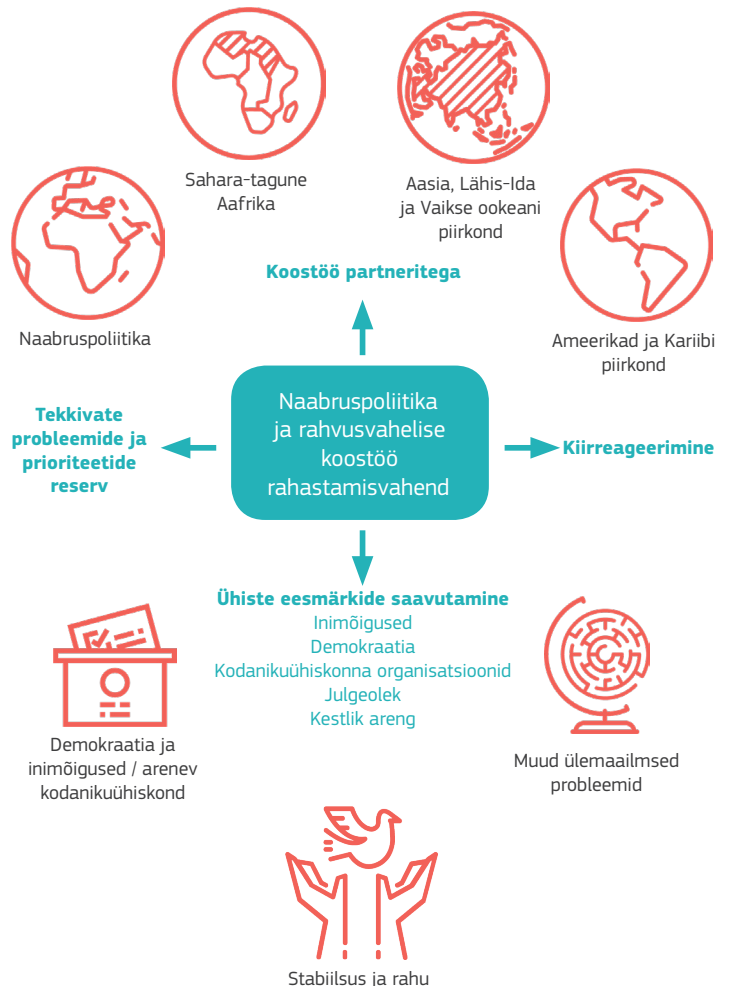
Allikas: Euroopa Komisjon



## MIDA UUT ON KOMISJONI ETTEPANEKUTES?

- > Eelarve välismõõtmelise **märkimisväärne ajakohastamine**, et suurendada selle tulemuslikkust ja märgatavust.
- > Enamik olemasolevatest instrumentidest koondatakse ühte **naabruspoliitika, arengu- ja rahvusvahelise koostöö rahastamisvahendisse**, mis hõlmab kogu maailma.
- > Finantsarhitektuuri lihtsustatakse veelgi, integreerides **Euroopa Arengufondi ELi** eelarvesse.
- > Naabruspoliitika ja rahvusvahelise koostöö rahastamisvahend koosneb järgmistest osadest:

- **geograafiline samm** (koostöö partneritega) hõlmab kavandatud koostööd naaberriikide ja kõikide muude kolmandate riikidega. Eelarvevahendid eraldatakse geograafilistele piirkondadele, eelkõige naaberriikidele ja Aafrikale;
- **temaatiline samm** (ühiste eesmärkide saavutamine), mille raames tegeletakse üleilmsete küsimuste ja/või poliitiliste juhtalgatustega;
- **kiirreageerimissamm** kriisiohjeks ja konfliktide ennetamiseks ning vastupanuvõime suurendamiseks;
- **paindlikkusreserv** praegustele või tekkivatele kiireloomulistele prioriteetidele reageerimiseks. Selle reservi peamine eesmärk oleks tegeleda rändesurvega, kuid samuti stabiilsus- ja julgeolekuvajaduste, ettenägematute sündmuste ning uute rahvusvaheliste algatuste ja prioriteetidega.
- Tuginedes välisinvesteeringute kavale ja Euroopa Kestliku Arengu Fondile, võimaldab **uus investeerimisarhitektuur** kaasata täiendavaid vahendeid muudelt rahastajatelt ja erasektorist.



## KUIDAS TULEVANE ELI EELARVE SEDA VALDKONDA VEEL MUUDAB?

### Ühinemiseelse abi rahastamisvahendist

- toetatakse ELi kandidaatriike ja potentsiaalseid kandidaatriike ühinemiskriteeriumide täitmisel.

### Humanitaarabi rahastamisvahendist

- antakse vajadustest lähtuvat ELi abi, et päästa ja hoida inimesid, vältida ja leevendada inimeste kannatusi ning kaitsta loodusõnnetustes või inimtegevusest põhjustatud kriisides kahjustatud inimeste isikupuutumust ja inimvääriskust.

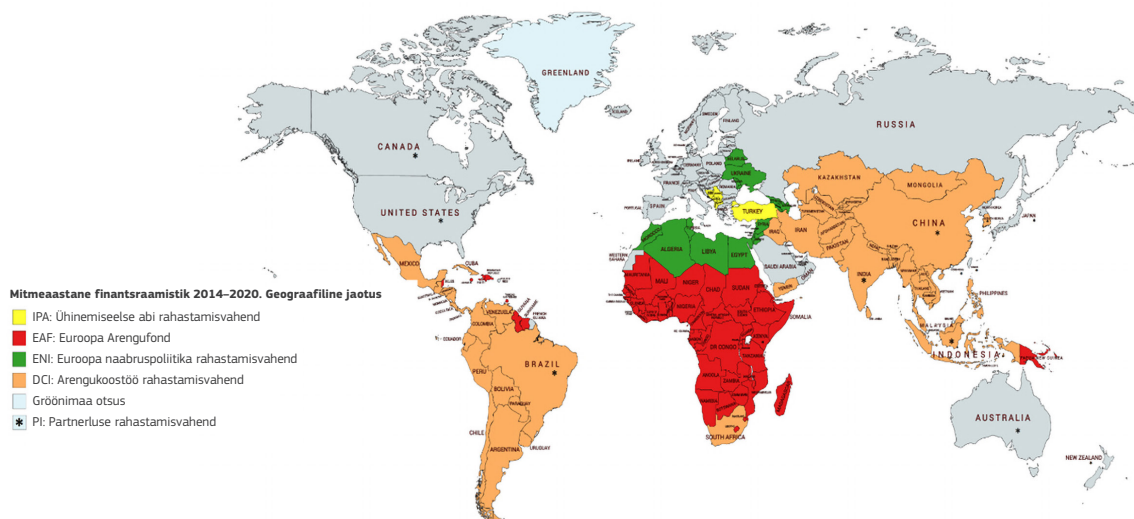
### Ühise välis- ja julgeolekupoliitika eelarvet

- kasutatakse välistele konfliktidele ja kriisidele reageerimiseks, partnerite suutlikkuse suurendamiseks ning Euroopa Liidu ja selle kodanike kaitsmiseks.

## Ülemeremaade ja -territooriumide assotsieerimise otsuses

- määratakse üksikasjalikult kindlaks eeskirjad ja menetlused ülemeremaade ja -territooriumide, sh Gröönimaa ELiga assotsieerimiseks.

### Praegused geograafilised rahastamisvahendid



### Kavandatud geograafilised rahastamisvahendid



## EDASISED SAMMUD

