

6859

BEST 伯特光電股份有限公司

上櫃前業績發表會

主辦承銷商



福邦證券
Grand Fortune Securities

免責聲明

本簡報資料所提供之資訊，包含所有前瞻性的看法，將不會因任何新的資訊、未來事件、或任何狀況的產生而更新相關資訊。

伯特光電股份有限公司（本公司）並不負有更新或修正本簡報資料內容之責任。本簡報資料中所提供之資訊並未明示或暗示的表達或保證其具有正確性、完整性、或可靠性，亦不代表本公司、產業狀況或後續重大發展的完整論述。



簡報大綱



公司簡介



產品及市場應用



經營理念及實績



競爭利基及未來發展



公司治理及企業社會責任

公司簡介

公司簡介



基本資料	
公司名稱	伯特光電股份有限公司
成立日期	2003年11月12日
登錄興櫃日期	2021年12月8日
實收資本額	新台幣 323,180 千元
2021年營業額	新台幣 935,696 千元
員工人數	約325人(截至2022年09月)
總部	台中市潭子區(潭子科技產業園區後方)
主要產品	1. 手機、VR/AR、車載及生技醫療等精密光學鏡片模具 2. 精密金屬零組件
簽證會計師	勤業眾信聯合會計師事務所 廖婉怡、謝建新 會計師
輔導券商	福邦證券股份有限公司

公司沿革

6859

2003

台中伯特廠設立

2005

Mold Glass
模具開始生產

2007

Mold Glass
相關素材生產

2014

VR/AR/MR
模具開始生產
並少量出貨

2016

智慧家電模具
開始生產

2019

Mold Glass
單穴模具生產

2021

Mold Glass
多穴模具開發

2006

相機金屬件
開始生產

2013/2014

手機模具開始生產

2015/2016

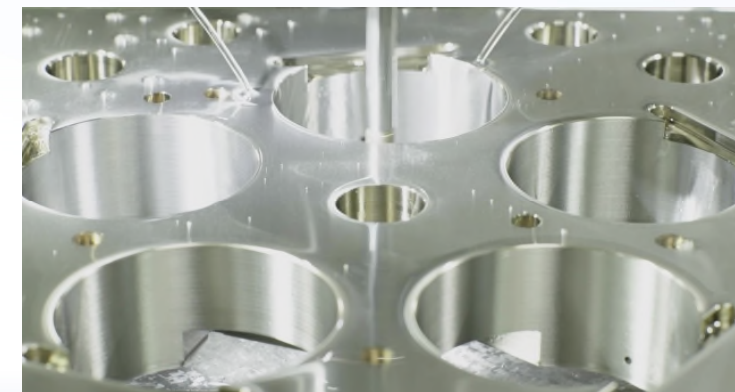
車載鏡頭鏡片用
模具、金屬件開
始生產

2018

生技醫療模具
開發

2020

VR/AR/MR
模具量產



公司團隊

職稱	姓名	產業年資(註)
董事長兼任總經理	陳柏輯	21年
管理部 副總經理	林雅雯	22年
策略長(精密光學模具) (兼製造二部及營業部經理)	余嘉育	22年
研發長 (研發部經理)	許文聰	24年
技術長(精密金屬零組件) (兼技術部及營業部經理)	李明偉	21年
財務長 (財會部經理)	陳永軒	2年 (財會年資21年)

註：產業年資係計算模具及金屬件相關產業之工作年資

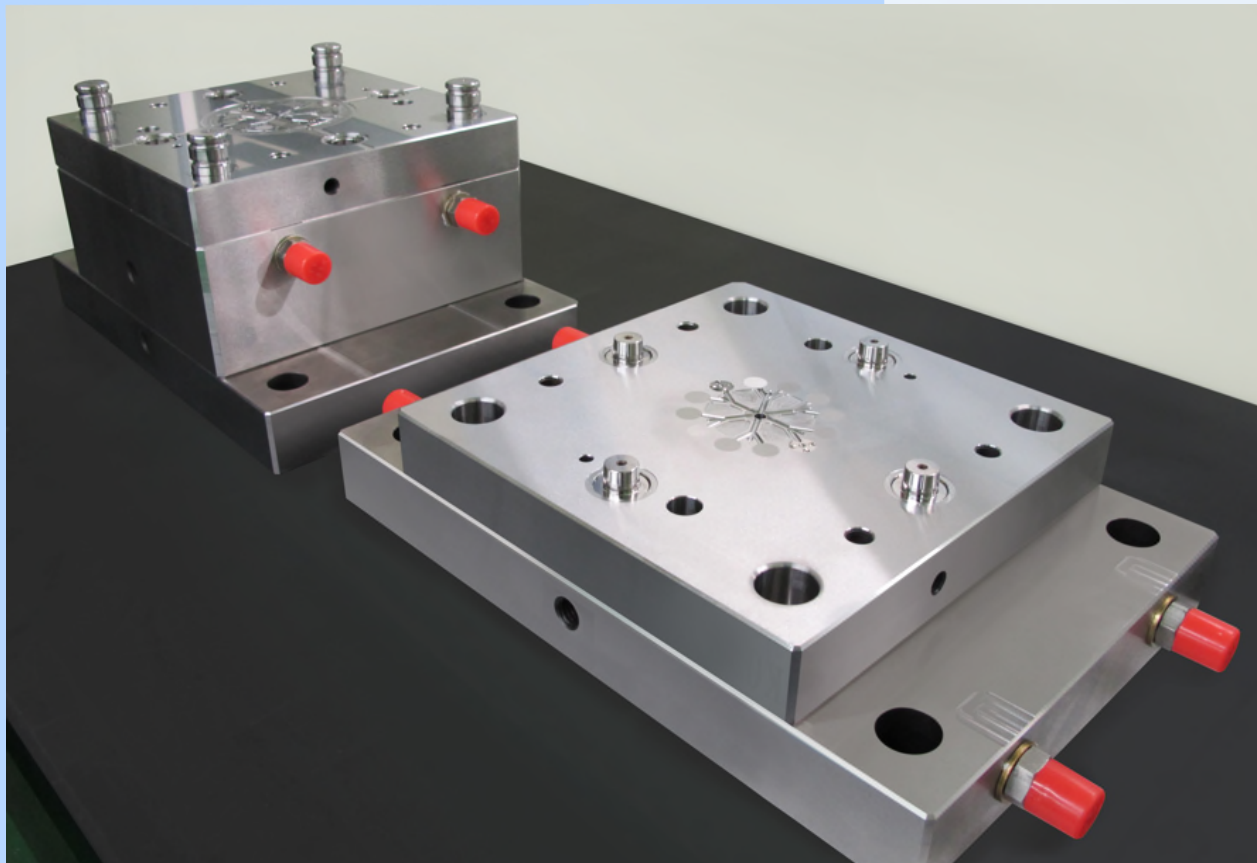
產品及市場應用

產品分類

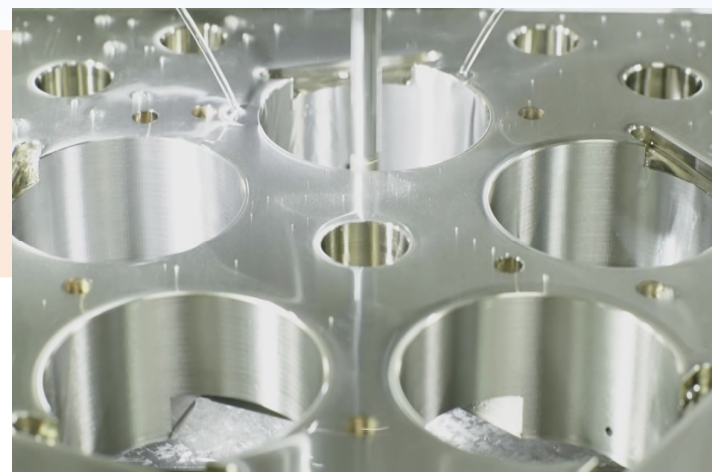


- 精密光學鏡片模具：生產精密光學鏡片用之模具
- 精密金屬零組件：光學產品用之金屬件

精密光學鏡片模具



模具(模座及模仁)



精密光學鏡片模具(續)



手機/監控/NB 模仁

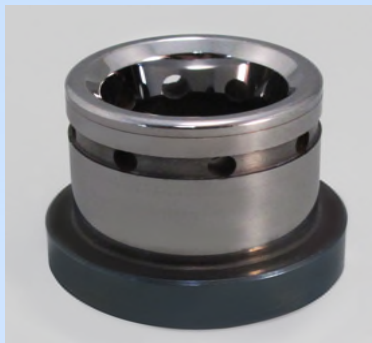
VR/AR 模仁
(自由曲面)



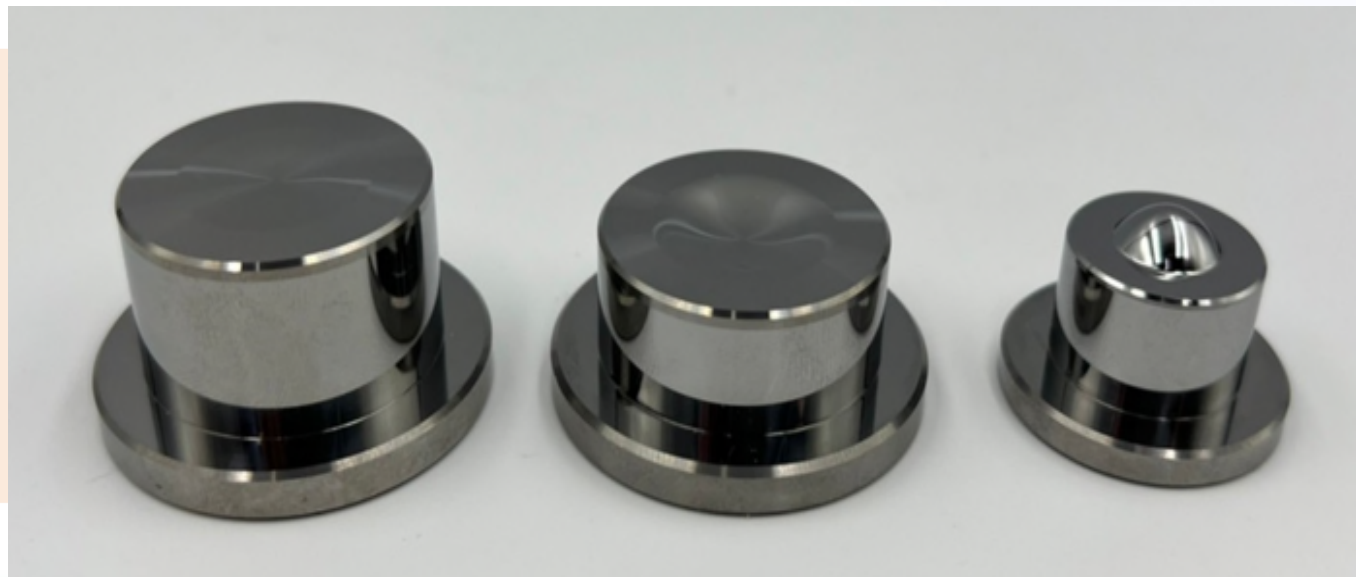
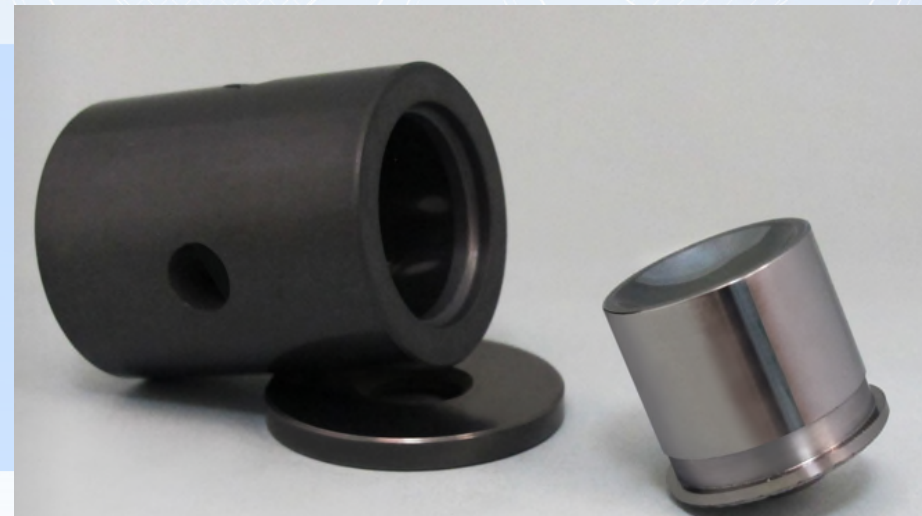
VR 模仁
(菲涅爾 Fresnel)

精密光學鏡片模具(續)

鎢鋼套筒



陶瓷套筒



車載鏡頭鏡片 模仁

精密金屬零組件_相機



相機轉接環



鏡頭轉接環



相機鏡頭配件

精密金屬零組件_車載

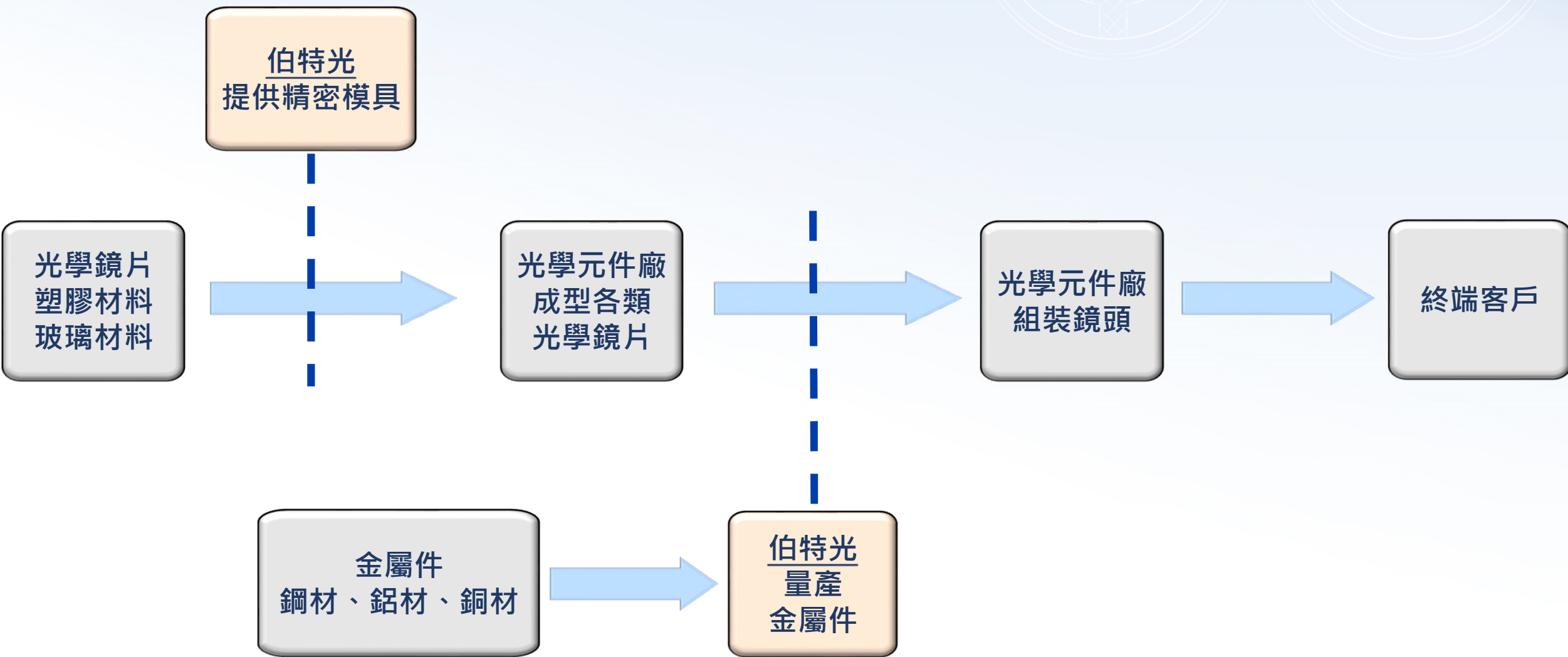
車載零組件



車載鏡頭 鏡筒



產業應用_產業鏈



產業應用_終端應用



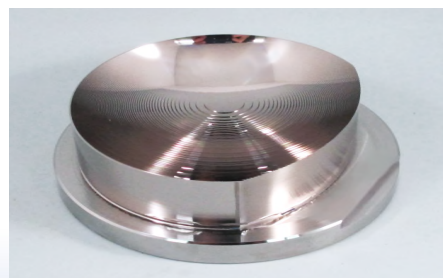
智慧型手機



車載



VR(虛擬實境)



經營理念及實績

經營理念

服務

1. 長期與光學大廠建立策略夥伴關係，共同開發新產品及研發先進的製程技術
2. 在產品交期、良率均能滿足客戶之需求
3. 提供客戶及時售後諮詢及返修服務
4. 隨時掌握市場脈動與客戶共同成長

品質

1. 持續投入及引進高階加工及量測設備，發展自動化生產，提升產品品質，滿足客戶需求
2. 提供高品質模具，協助客戶提高生產過程良率，降低客戶生產成本

負責

1. 實行節能減碳、關懷社會公益，對社會負責
2. 創造獲利、使股東利益最大化，對股東負責
3. 提供優質工作環境及員工獎酬，對員工負責
4. 提供高品質產品予客戶，對客戶負責

誠信

1. 訂定「誠信經營政策暨守則」等相關辦法，且對董事、經理人及員工定期執行教育宣導
2. 秉持誠信原則進行商業活動，並於商業往來前應考量商業往來對象之合法性及信譽

經營理念



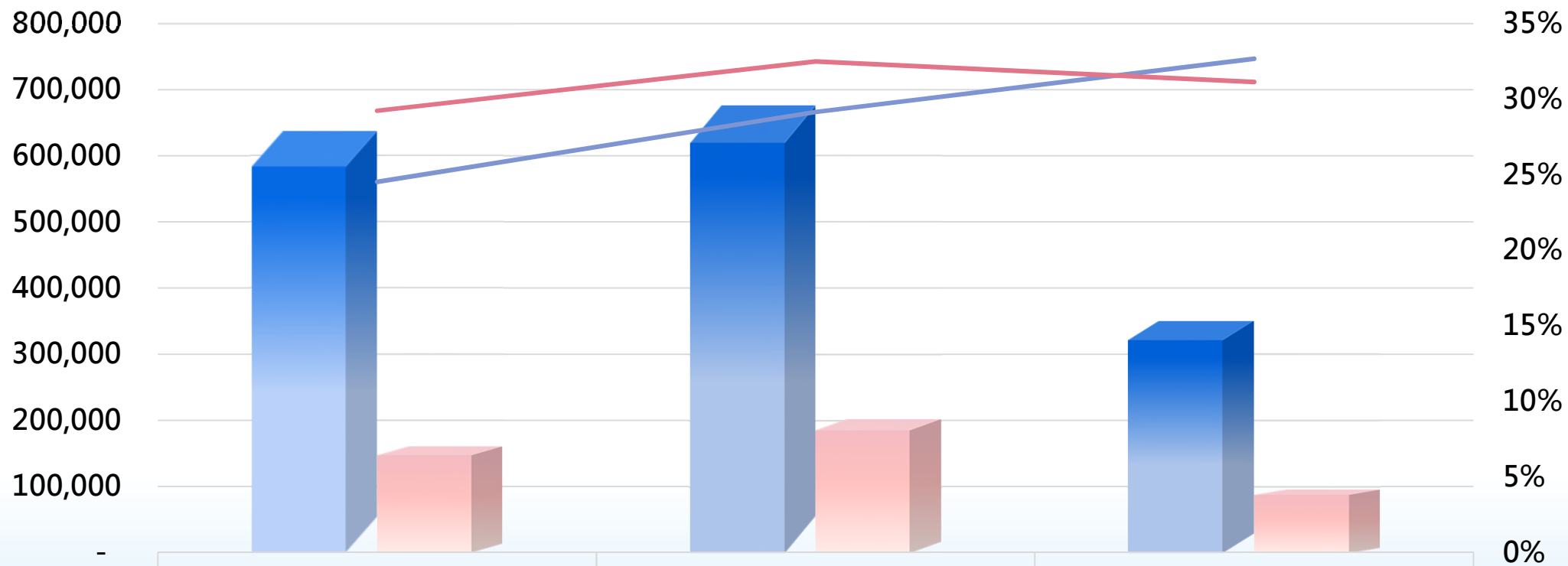
經營實績_營收與獲利表現

單位：新臺幣千元

	2020年度	2021年度	2022年第二季
營業收入	859,718	935,696	484,799
營業毛利	228,272	268,506	158,705
營業毛利率	27%	29%	33%
營業利益	159,566	191,797	116,817
營業利益率	19%	21%	24%
稅後淨利	109,830	151,423	134,855
稅後淨利率	13%	16%	28%

經營實績_產品別營收及毛利

單位：新臺幣千元



■ 精密模具

■ 精密零組件

— 精密模具毛利率

— 精密零組件毛利率

2020年度

2021年度

2022年第二季

636,602

676,291

350,332

160,683

202,421

95,970

25%

29%

33%

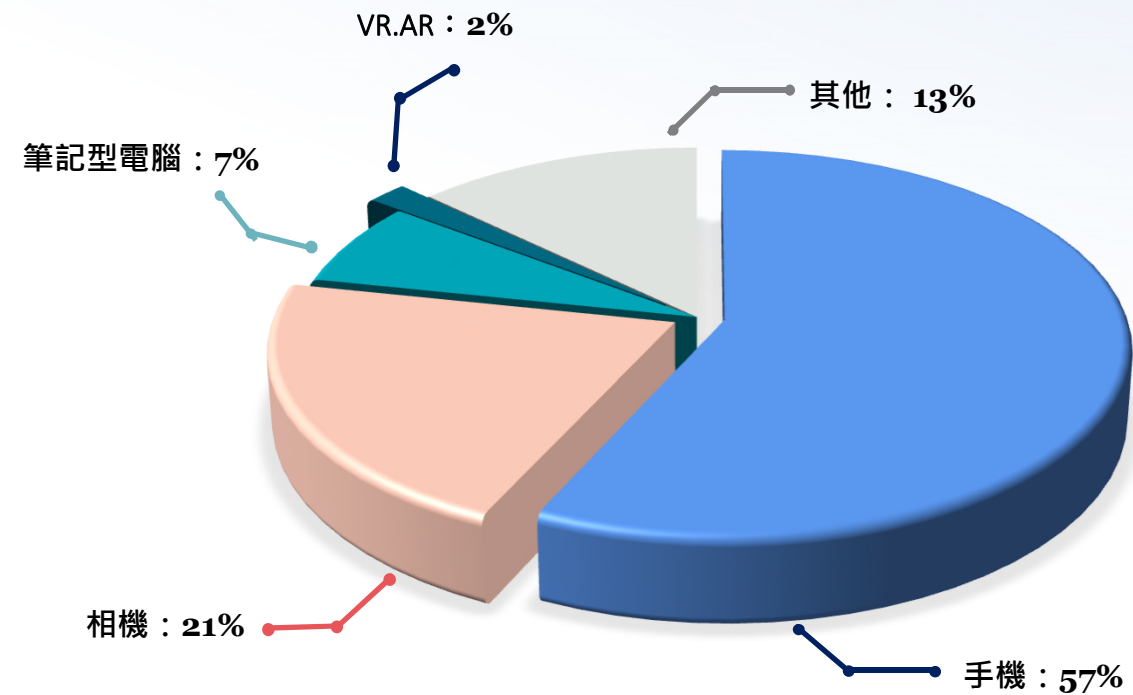
29%

32%

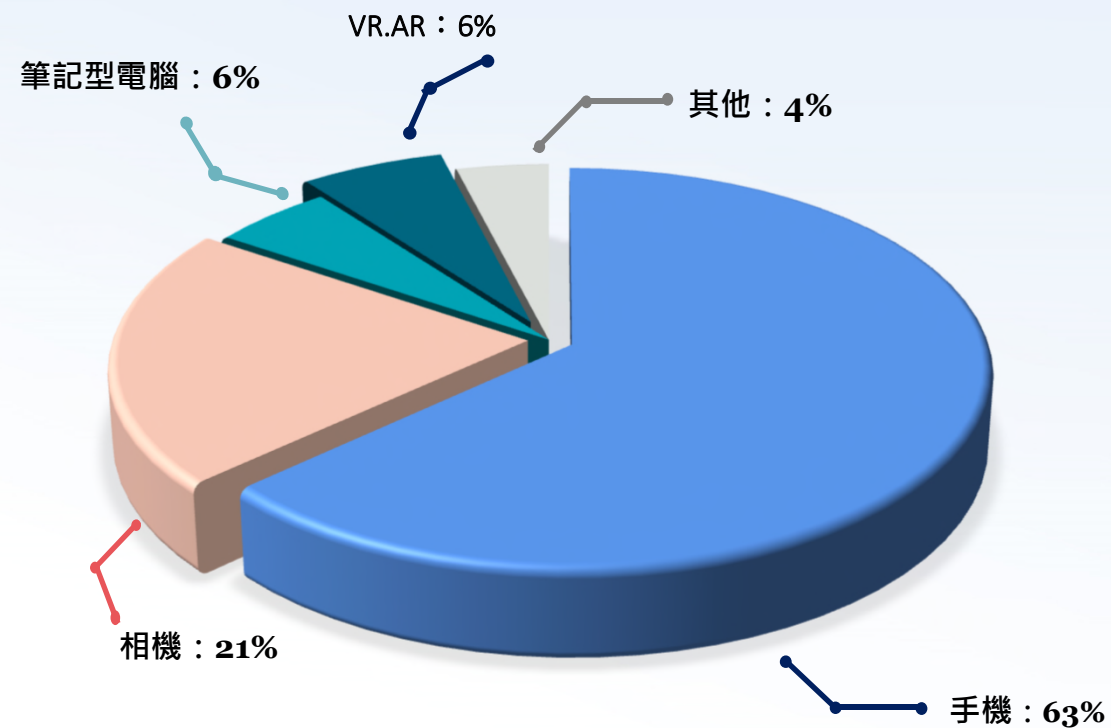
31%

經營實績_應用別營收比重

110年度



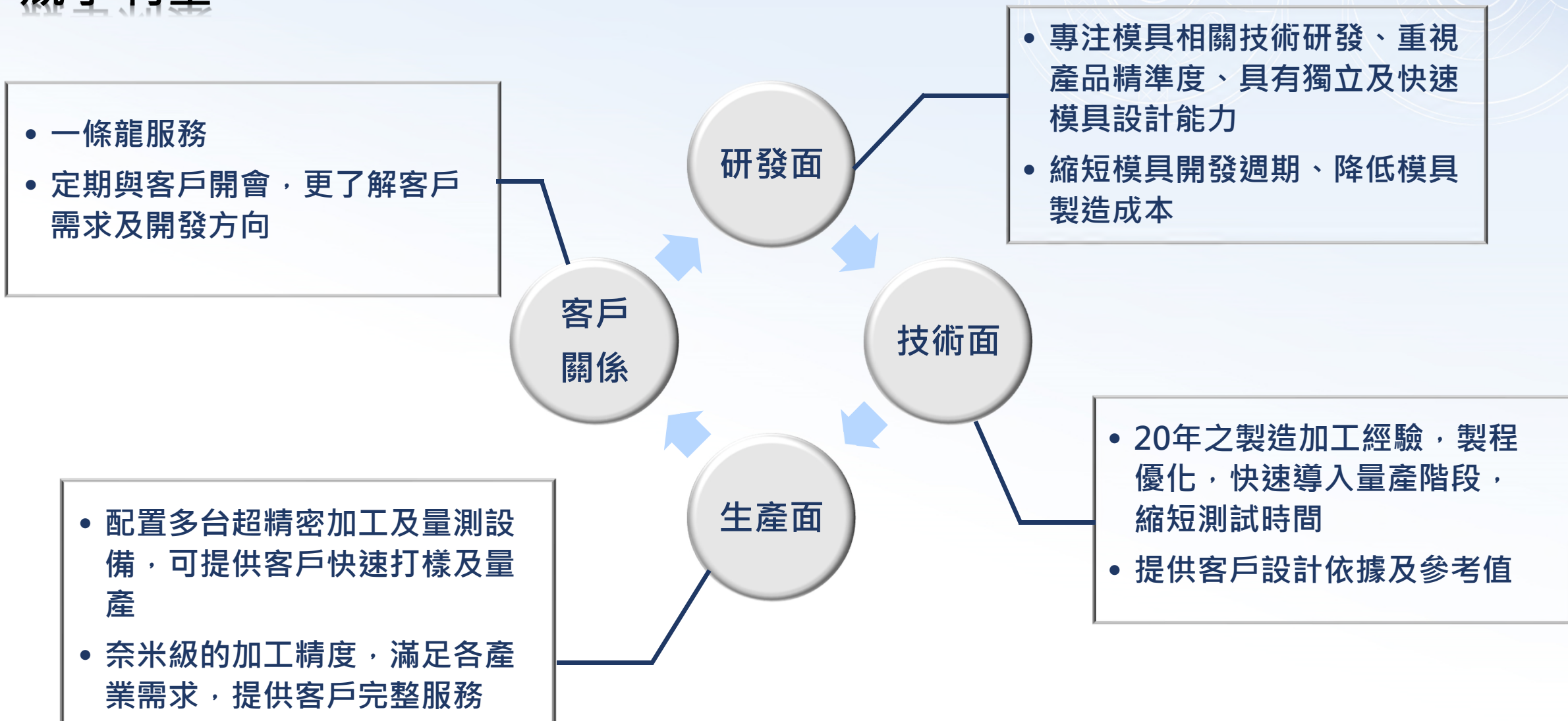
111年度上半年度





競爭利基及未來發展

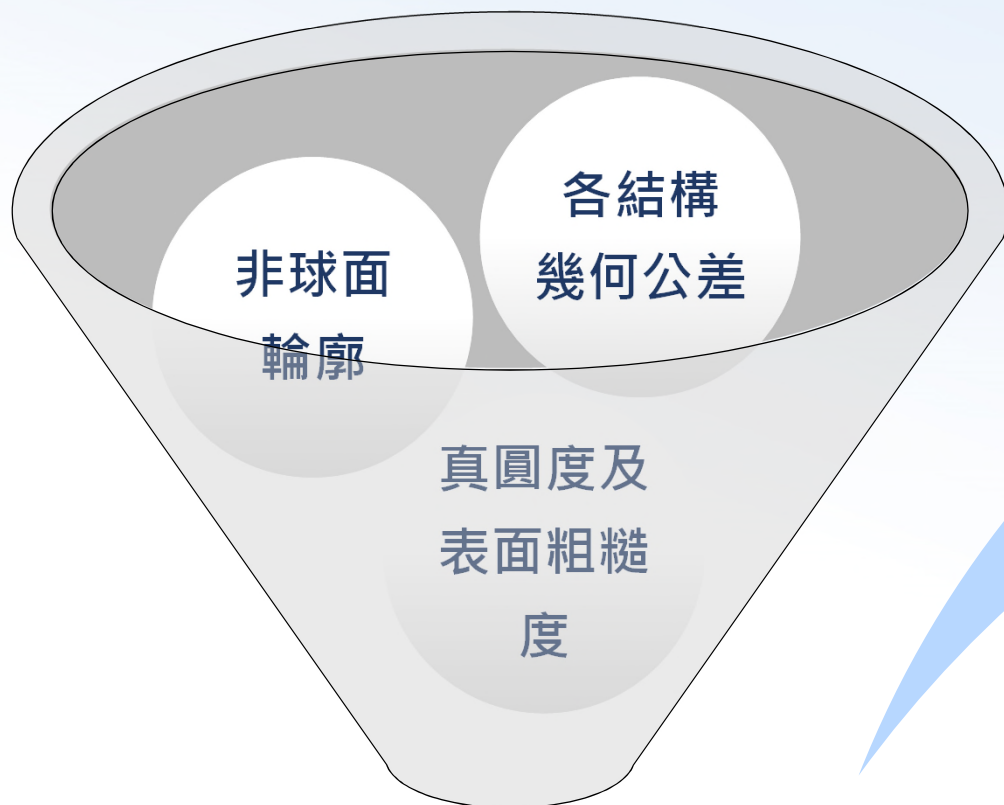
競爭利基



競爭利基_加工技術



競爭利基_精密的量測技術及設備



影響鏡片成形之品質



檢測精度0.02um



檢測精度0.25um



檢測精度0.01um

▲ 非球面量測儀 UA3P



檢測精度0.0001um

精密量測設備及自行開發軟體輔助分析及回饋

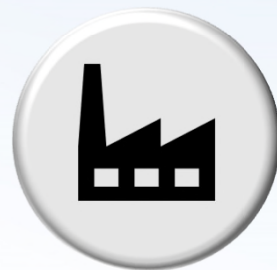
檢測人員專業規劃最佳量測路徑，防止碰撞而減少誤差

獲得準確量測結果後，檢測人員之專業判斷及校正

未來發展



終端產品多元化應用



加工製程更專業
量測技術更精進



吸引優秀專業人才加入

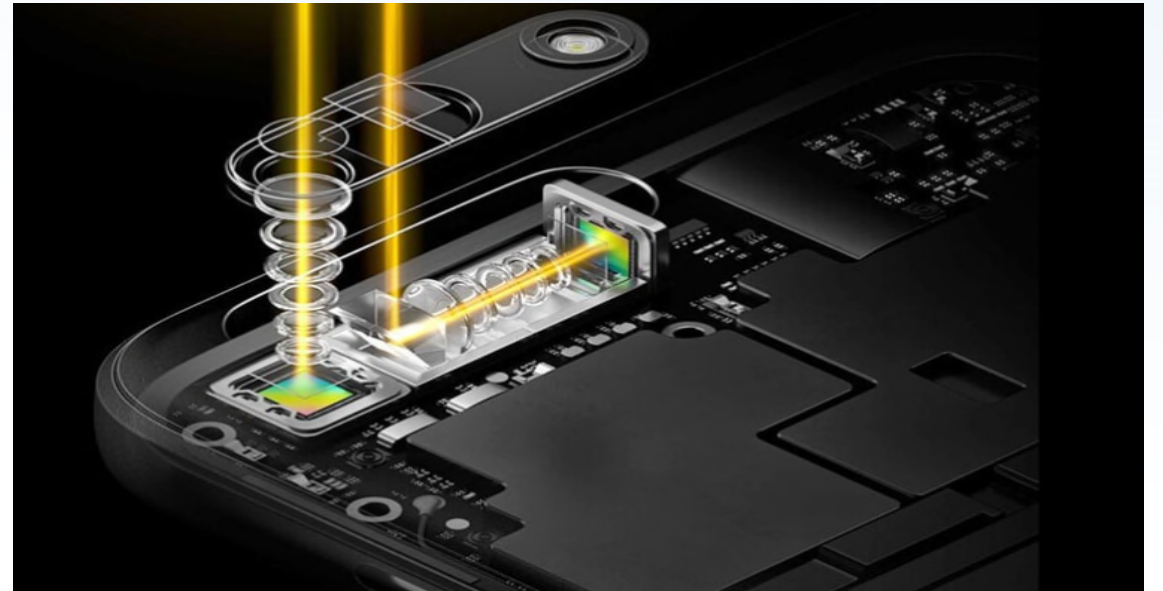
終端產品多元化應用

► 智慧型手機

面對全球智慧手機市場漸趨飽和，市場需求疲弱，但多鏡頭設計趨勢未見改變，手機大廠為刺激消費者的換機意願，積極導入**多鏡頭設計**，故市場上對於手機鏡片的需求仍然具有一定的數量，本公司仍然會與光學元件廠持續合作開發手機鏡片用模具。

另目前的手機講求一定的輕薄度，如果想達到更高的焦距，鏡頭內元件需要一定的距離，硬要放的話會讓手機變得更厚，像是目前 iPhone 13 Pro Max 的光學變焦僅有 3 倍（如果要更高鏡頭可能就更凸了）。

所以現在就有了「**潛望式**」的設計，利用稜鏡讓光線折射 90 度，讓鏡頭的長度更長，手機的厚度就不會是問題。市場預測 iPhone 14 Pro (111 年度) 會有潛望式鏡頭，但更有專家認為，很可能要等到明年 iPhone 15 Pro(112 年度) 才有。



終端產品多元化應用

➤ VR/AR/MR

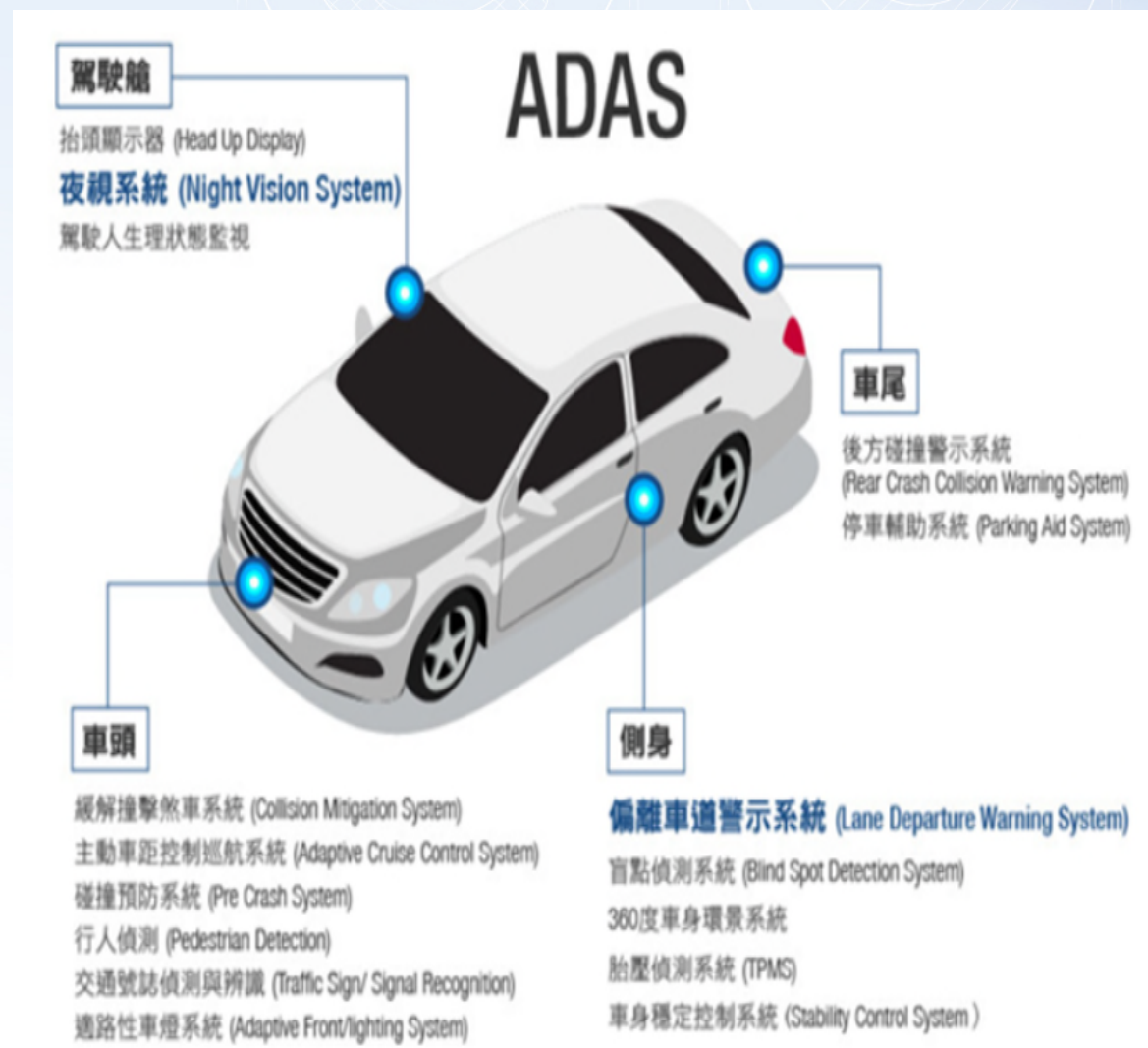
隨著元宇宙議題的帶動下，除了預期2022年會吸引更多硬體品牌廠商踏入VR/AR市場發展之外，也將促使應用服務商直接或間接地推動硬體市場的發展。因此預估，2022年起全球VR/AR裝置出貨量將有大幅成長，VR裝置上的左右鏡片，甚至未來AR配置的鏡頭鏡片，均可透過本公司模具來生產。



終端產品多元化應用

➤ 車載產業

國內外品牌車廠加速導入先進駕駛輔助系統 (ADAS)，帶動全球自駕車出貨規模漸趨擴大。就車載鏡頭而言，過去主要應用於行車紀錄器及倒車影像系統等，然近年來隨著人們對行車安全科技的重視及車輛逐步邁進更高階段自動駕駛領域，品牌車廠陸續推出車道偏離預警系統、360度環景系統、盲點偵測系統、後方碰撞警示系統等ADAS功能及自動停車、自動倒車自動輔助駕駛等智慧駕駛輔助科技，高階車款亦積極導入多顆鏡頭的配置，帶動全球車載鏡頭市場需求漸趨浮現。上述鏡頭所使用之鏡片，均可使用本公司之模具來生產，另其包覆鏡頭的金屬鏡筒，也是本公司精密金屬零組件之產品之一。



加工製程更專業、量測技術更精進

對光學元件廠來說，交期和品質是選擇模具協力廠商之關鍵因素，也是光學元件廠選擇本公司作為提供模具協力廠商之主要原因。

光學元件廠本身，對於終端客戶都有量產交貨的壓力，所以他們需要高精度模具來維持甚至提高生產過程的良率。本公司將持續朝以下方向進行，以維持本公司競爭優勢。

本公司除了持續與客戶策略合作、研發先進技術外，將投資更多超精密加工設備以滿足客戶所需。

將精密模具標準化，方可快速對應客戶並協助其快速導入量產，以符合終端客戶所需交期。

維持並精進高精度量測技術，以提供穩定且高品質產品。

朝向全站式(一條龍)服務，並提供客戶完整的解決方案，以增加客戶的黏著度。



公司治理及 企業社會責任

公司治理



股東權益

- 本公司股東會之運作均依「股東會議事規則」辦理。
- 本公司設有發言人，並於「公開資訊觀測站」明確載明聯絡方式。



功能性委員會

- 本公司由三席獨立董事成立**審計委員會**取代監察人，且審計委員會之運作均依照「審計委員會組織規程」辦理。
- 本公司為健全董事及經理人薪資報酬制度，設置**薪資報酬委員會**且由三席獨立董事擔任委員，相關運作係依照「薪資報酬委員會組織規程」辦理。



內部控制及內部稽核

- 本公司依相關法令規定辦理內控內稽制度。
- 本公司內部稽核主管會定期將稽核報告交付獨立董事討論。
- 本公司內部稽核主管均會列席審計委員會及定期性董事會，並報告所執行之稽核相關事項。



董事會職能

- 本公司董事會之運作均依「董事會議事規則」辦理。
- 本公司九席董事，包含三席獨立董事；董事會成員均具備專業知識及技能。
- 本公司以建立董事會績效評估辦法，並定期執行董事會績效評估。
- 本公司已選任公司治理主管。



資訊透明度

- 本公司均依法令規定期限內公告及申報相關事項。
- 本公司發言人依「內部重大資訊處理作業程序」辦理。
- 本公司官網已設置「投資人關係」專區。



企業社會責任

- 本公司制定「企業社會責任實務守則」，將依照相關規定辦理。
- 本公司善盡創造就業、提供安全工作環境、節能減碳及遵守法律規範等企業社會責任。

落實企業社會責任

員工福利



- 成立職工福利委員會，持續規畫員工福利，定期舉辦康樂活動、婚喪喜慶禮金補助等。
- 本公司提供完善且安全的工作環境，包括：設置哺乳室及孕婦專屬車位、每年定期消防安檢、定期實施安全衛生教育訓練、每年進行作業環境檢測以確保員工作業環境之品質、定期實施員工健康檢查及醫護駐廠服務。
- 本公司鼓勵員工培養規律運動習慣，如：提供羽球場地等，讓員工保持工作與生活平衡。

社會公益



- 本公司積極參與公益活動，如：弱勢青年捐款、捐血活動及贊助慈善音樂會等。
- 未來規劃擴大公益活動範圍，包括：二手物資捐贈、藝文及教育活動之贊助推廣。
- 預計透過與國內大專院校進行產學合作，為培育優秀人才紮根。

環境保護



- 持續推動節約能源及節能減碳等措施，如：提高電子傳輸比率以減少紙張使用、推動廢棄物分類回收、使用節能設備並汰換老舊高耗能設備。
- 於屋頂架設太陽能發電裝置，透過再生能源之方式減少燃煤發電之使用量及減少二氧化碳之排放量。
- 積極改善製程及產品品質，協助客戶提高生產良率，以減少原物料之投入及機台運轉之耗能。

Thank you.

