

# 上海证券交易所 2022年社会责任报告

SHANGHAI STOCK EXCHANGE  
2022 SOCIAL RESPONSIBILITY REPORT

至诚至公  
全球融通  
建世界一流交易所

## 序言

2022年，上海证券交易所在中国证监会的统一领导下，坚持稳字当头、稳中求进，牢记“服务实体经济、服务投资大众、服务发展大局”的初心，奋力推动稳增长、防风险、促改革等各项工作取得新成效。

坚守初心，服务国家发展大局。上交所扎实推进股票、债券、基金、衍生品、国际化等市场建设，全力打造数字化交易所，大力提高直接融资比重。2022年沪市首发上市公司154家，募资总额3589亿元，占境内股票市场首发募资总额的61%。

绿色发展，促进社会和谐共生。上交所深入推进绿色金融市场建设，引导市场各方共同走好生态优先、绿色低碳的高质量发展之路。2022年沪市绿色债券和ABS共计发行1425亿元，同比增长19%；科创板上市公司2021年度报告全部披露ESG相关信息。

以人为本，大力支持共同富裕。上交所坚决站稳资本市场监管的人民立场，优化市场服务，维护市场稳定，创新培训投教，组织公益慈善，全力推动实现共同富裕。2022年上交所公益基金会共投入资金2393万元，支持49个公益项目。

未来，上交所将全面系统深入学习贯彻党的二十大精神，坚决贯彻落实以习近平同志为核心的党中央重大决策部署，坚持守正创新，持续深化改革，加快高质量发展，努力为建设中国特色现代资本市场、全面推进中国式现代化作出新的更大贡献。

# 目 录

专题一：年度大事记 ... 4

专题二：疫情防控... 7

## 关于上交所

上交所市场简介.....	10
组织与治理结构.....	12
价值与文化体系.....	13
荣誉与加入协会.....	13
可持续发展战略.....	14
利益相关方参与.....	15
员工健康与发展.....	16

## 坚守初心，服务国家发展大局

深化科创板改革，助力创新驱动发展战略.....	18
债券市场平稳发展，坚定不移服务实体经济.....	20
提升监管质效，推动提高上市公司质量.....	22
加强国际合作交流，稳步推进高水平对外开放.....	25
推进数字化转型，服务国家信息化发展战略.....	28

## 绿色发展，促进社会和谐共生

大力推进自身节能减排.....	32
稳步扩大绿色融资规模.....	34
拓展绿色投资创新产品.....	34
研究引导绿色发展理念.....	37
深化绿色金融国际合作.....	40

## 以人为本，大力支持共同富裕

维护市场稳定，保护市场主体利益.....	42
完善产品体系，满足投资者需求.....	44
创新培训投教，提升各方参与感.....	44
推进定点帮扶，助力乡村振兴.....	50
组织公益慈善，履行社会责任.....	54

未来展望..... 56

报告编制说明..... 57

GRI标准内容索引..... 59

## 专题一：年度大事记

1月27日，上交所发布《上海证券交易所债券交易规则》及相关配套指引。

3月26日，上交所发布《关于免收2022年度相关费用的通知》。次日，发布《关于应对疫情优化自律监管服务、进一步保障市场运行若干措施的通知》。

5月20日，上交所发布《上海证券交易所公司债券发行上市审核规则适用指引第4号——科技创新公司债券》，推出科技创新公司债券，科创企业全生命周期债券融资支持体系基本形成。

6月10日，上交所发布《上海证券交易所科创板发行上市审核规则适用指引第7号——医疗器械企业适用第五套上市标准》。

7月22日，科创板开市三周年之际，上交所以视频连线方式举行科创板企业座谈会。上海市委书记李强、中国证监会主席易会满出席会议并讲话。

3月25日，上交所发布《上海证券交易所与境外证券交易所互联互通存托凭证上市交易暂行办法》及相关配套指引。

5月15日，上交所与资产管理机构、高校等66家机构共同发布《资本市场价值投资与长期投资倡议》。

5月30日，上交所与长三角区域合作办公室、上海市发展改革委、江苏省发展改革委、浙江省发展改革委和安徽省发展改革委作为共同指导单位，发起成立长三角基础设施REITs产业联盟。

7月4日，ETF纳入内地与香港股票市场交易互联互通机制正式开通。

7月18日-22日，上交所以非现场方式召开第十二次会员大会。

7月25日，上交所与上海期货交易所、中国金融期货交易所联合主办的首届陆家嘴金融交易科技节开幕。

7月28日，中瑞证券市场互联互通存托凭证业务正式开通，首批两家沪市公司在瑞士证券交易所成功发行并上市全球存托凭证（GDR）。

9月9日，上海金融法院开庭审理厦门华侨电子诉上交所退市决定案，并当庭驳回原告的诉讼请求。该案系2020年退市新规实施后全国首例因退市决定引发的诉讼，并入选2022年度全国人民法院十大案件。

10月16日，上交所认真组织全所收听收看党的二十大开幕盛况。下午，第一时间学习习近平总书记重要讲话。

11月5日，上交所与虹桥论坛秘书处共同主办的第五届虹桥国际经济论坛“中国资本市场高质量对外开放”分论坛成功举办。

11月11日，上交所发起设立的“证券基金业信息技术创新基地及联盟”，被中国人民银行等印发的《上海市、南京市、杭州市、合肥市、嘉兴市建设科创金融改革试验区总体方案》明确支持建设。

8月31日，首批沪深3只保障性租赁住房公开募集基础设施证券投资基金（REITs）上市仪式在北京、上海、深圳三地同步举行。

9月19日，中证500ETF期权在上交所上市。

9月22日，中央组织部宣布中央决定，邱勇同志任上交所党委书记。10月26日，上交所召开第五届理事会第七次会议，根据国务院决定和证监会提名，选举邱勇同志为上交所理事长。

10月31日，经中国证监会批准，首批科创板做市商正式开展科创板股票做市交易业务。

11月9日，2022年上交所国际投资者大会开幕。本届大会以“开放、创新与可持续”为主题，分享投资中国市场经验、传递长期看好中国理念。

11月24日，上交所印发《上海证券交易所学习宣传贯彻党的二十大精神实施方案》。

12月2日，上交所制定完成新一轮《推动提高沪市上市公司质量三年行动计划》和《中央企业综合服务三年行动计划》。

12月8日，上交所与中国 REITs 论坛、长三角基础设施 REITs 产业联盟联合主办的首届长三角 REITs 论坛暨中国 REITs 论坛 2022 年会召开。

12月26日，新一代公司画像系统一期、“督办通”系统一期上线运行。有效提升监管、服务和管理运行效能，迈出打造数字智能型交易所坚实一步。

11月25日，上交所“一网通办”门户正式上线运行。

12月7日，上交所核心交易系统成为国内证券期货行业首个安全等级保护四级备案系统。

12月22日，境内首只中韩合编指数产品——中韩半导体 ETF 在上交所上市。

12月28日，上交所科创板上市公司达到 500 家。

## 专题二：疫情防控

2022年，上交所坚决贯彻党中央国务院决策部署和上海市疫情防控安排，坚决落实证监会党委工作要求，抓实抓细疫情防控，切实维护资本市场平稳运行，全力支持支援上海一线疫情防控和经济社会发展。

### 抓实抓细疫情防控，筑牢防疫“安全网”

#### 高度重视防疫工作，时刻紧绷疫情防控之弦

- ◇ 建立疫情防控决策领导机制，上交所党委靠前指挥、第一时间部署疫情防控工作安排。
- ◇ 建立常态化疫情研判机制，紧盯重点环节，以周为单位部署防疫工作安排，及时应对疫情变化。
- ◇ 两次修订《疫情防控分级保障方案》，不断提升方案的精准性、规范性和适用性。

#### 勇担安全运行责任，妥善组织极端情形下的疫情应对

- ◇ 先后启动AB分组运行、交易业务与技术最小团队封闭办公、全所最小运行单元驻所办公等措施，有效应对上海市逐步升级的疫情防控政策。
- ◇ 上半年疫情期间，党委班子成员带领干部员工封闭办公70余天，交易业务和技术系统最小运行团队封闭办公近100天，主要业务正常开展。

#### 靠前一步主动作为，实现疫情防控平稳转段

- ◇ 进入疫情防控新阶段后，认真贯彻落实疫情防控“二十条”“新十条”，及时制定《关于上交所出现涉疫人员的应急处置方案》，按照全所感染率分级、分类明确到岗安排。
- ◇ 动态追踪疫情变化，根据感染情况及时调整优化防控措施，推动疫情防控平稳转段，确保交易安全运行、业务不断不乱。

## 助力经济平稳发展，激发市场活力

3月27日，上交所面向市场发布《关于应对疫情优化自律监管服务、进一步保障市场运行若干措施的通知》，就疫情防控特殊时期相关业务开展做出调整和衔接安排，优化自律监管与服务方式，支持实体经济发展，保障资本市场稳定运行。

### 充分发挥直接融资主渠道作用

- ◇ 科创板审核工作不断档。“云上市”“云路演”保障发行承销有序进行。正常受理发行人IPO、再融资申请。通过线上视频会议沟通咨询28场。2022年，129家公司举办“云上市”。支持发行人开展网上路演148场次。

### 提升一线监管和市场服务的便利性

- ◇ 保障上市公司信息披露顺利进行，支持上市公司通过电子邮件提交公告22家次，337家公司召开线上业绩说明会。
- ◇ 持续做好国际投资者服务，线上组织国际投资者参加科创板公司集体业绩说明会，开展6轮专题调研，覆盖16家外资机构，回应外资对A股市场的重点关切问题。



## 携手抗疫共度难关，彰显责任担当

### 发布员工倡议书，积极参与一线抗疫服务

- ◇ 4月6日，上交所党委向全所发出倡议书，动员党员团员特殊时期体现特殊担当，响应所在社区防疫支援倡议，积极参与小区封控、群众服务、疫情排查等志愿服务工作。
- ◇ 全所 143 名党员群众积极投身社区一线抗疫服务，全市 70 多个街道居委及团体组织来信表扬和感谢。



左上、左下：上交所员工积极投身抗疫志愿者服务  
 中图：上交所捐赠抗疫物资  
 右图：上交所员工收到的社区感谢信

### 开展疫情防控捐赠，助力一线抗疫活动

- ◇ 4月13日，上交所联合上海金融系统共同发出《上海金融系统倡议书》，倡议上海各金融单位积极行动起来，更好履行社会责任，开展支援一线疫情防控捐赠活动，为助力打赢疫情防控阻击战贡献金融力量。
- ◇ 上交所向上海慈善基金会浦东代表处捐赠资金 500 万元，向上海金融工作党委指定捐款账户捐资 1000 万元。

## 关于上交所

2022年，上交所坚持以习近平新时代中国特色社会主义思想为指导，深入学习贯彻党的二十大精神，在证监会党委正确领导下，坚持以政治建设为统领，坚持稳中求进工作总基调，深入落实“建制度、不干预、零容忍”方针和“四个敬畏、一个合力”理念，统筹抓好稳增长、防风险、促改革等各项工作，努力实现“两手抓、两促进”。

### 上交所市场简介

上交所成立于1990年11月26日，同年12月19日开业。

上交所致力于打造规范、透明、开放、有活力、有韧性的市场环境。

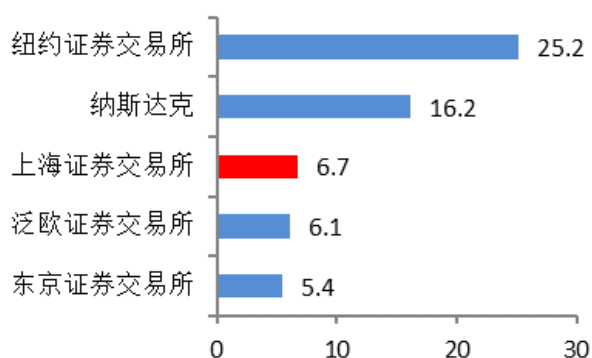
- ◇ 提供证券集中交易的场所、设施和服务；
- ◇ 制定和修改上交所业务规则；
- ◇ 按照国务院及中国证监会规定，审核证券公开发行上市申请；
- ◇ 审核、安排证券上市交易，决定证券终止上市和重新上市等；
- ◇ 提供非公开发行证券转让服务；
- ◇ 组织和监督证券交易；
- ◇ 组织实施交易品种和交易方式创新；
- ◇ 对会员进行监管；
- ◇ 对证券上市交易公司及相关信息披露义务人进行监管，提供网站供信息披露义务人发布依法披露的信息；
- ◇ 对证券服务机构为证券发行上市、交易等提供服务的行为进行监管；
- ◇ 设立或者参与设立证券登记结算机构；
- ◇ 管理和公布市场信息；
- ◇ 开展投资者教育和保护；
- ◇ 法律、行政法规规定的及中国证监会许可、授权或者委托的其他职能。

经过三十多年的快速成长，上交所已发展成为拥有股票、债券、基金、衍生品四大类证券交易品种、市场结构较为完整的证券交易所；拥有可支撑上海证券市场高效稳健运行的交易系统及基础通信设施；拥有可确保上海证券市场规范有序运作、效能显著的自律监管体系。依托这些优势，上海证券市场的规模和投资者群体也在迅速壮大。（截至 2022 年底）

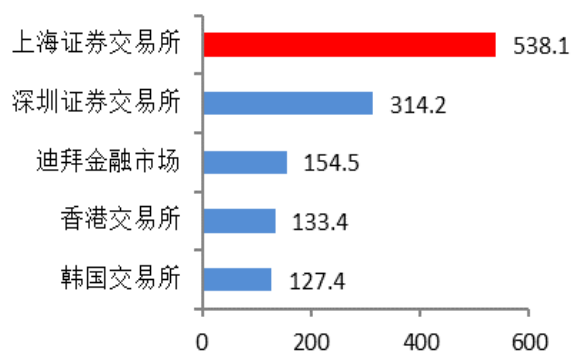
- ◇ 上交所共有上市公司 2174 家，股票数 2213 只（包括 A 股、B 股和 CDR），股票总市值 46.4 万亿元。2022 年股票市场累计成交金额 96.3 万亿元；累计筹资总额 8477 亿元，其中首发募集资金总额 3589 亿元。股票总市值、IPO 筹资额分别位居全球第 3 名、第 1 名。
- ◇ 债券现货挂牌数 2.68 万只，托管规模 15.9 万亿元，同比增长 4.7%。全年融资额 4.5 万亿元，累计成交（包括回购）380.3 万亿元。
- ◇ 基金挂牌总数 614 只，总市值 1.3 万亿元，同比增长 10.7%，全年累计成交金额 18.8 万亿元。
- ◇ 股票期权交易品种 3 个，持仓量 331 万张，全年累计成交 6475 亿元。
- ◇ 基础设施公募 REITs 产品共 16 个，全年新增 9 个项目，募集资金 342 亿元。

WFE 数据全球交易所排名

股票市场总市值（万亿美元）



全年IPO募资额（亿美元）



## 组织与治理结构

上交所受中国证券监督管理委员会监督和管理，是为证券集中交易提供场所和设施、组织和监督证券交易、实行自律管理的会员制法人。2022年以来，上交所积极提升内部管理规范化水平，不断优化部门设置。



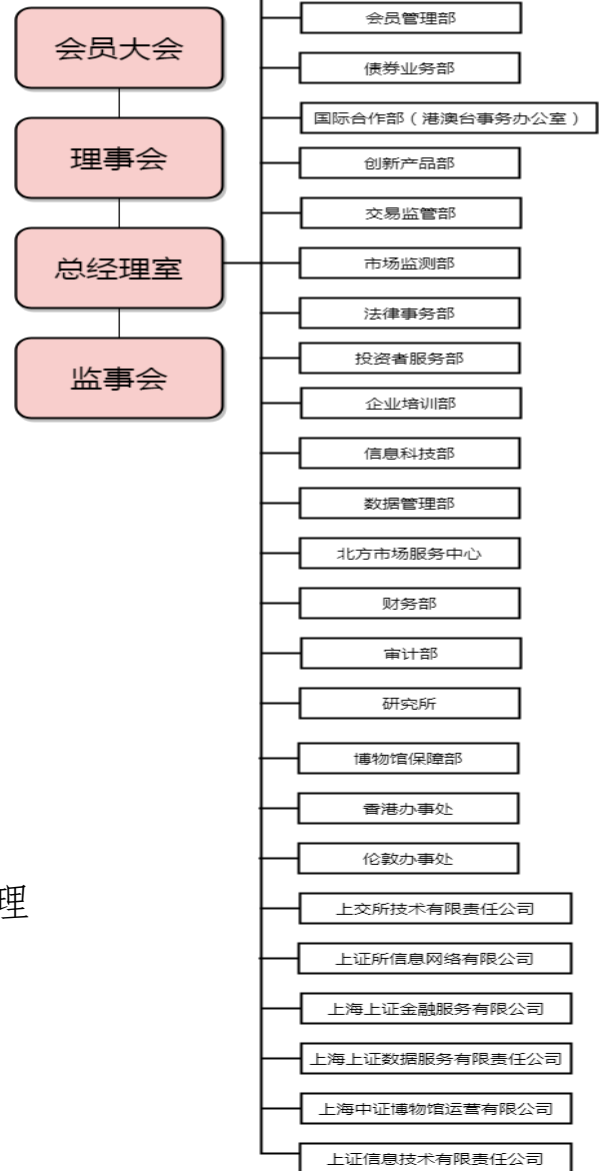
邱勇

党委书记、理事长



蔡建春

党委副书记、总经理



## 价值与文化体系

上交所始终牢记“服务实体经济、服务投资大众、服务发展大局”的初心使命，秉承可持续发展战略，以共享协调发展为诚，以推进绿色金融为公，汇聚责任投资者，促进可持续资本市场，共创美好未来。

### 价值口号

- 至诚至公
- 全球融通
- 建世界一流交易所

### 使命愿景

- 汇聚资本力量，服务实体经济，服务投资大众，服务发展大局
- 有效维护市场公开公平公正，有效配置国内国际资源，有效防范市场风险
- 建设成为安全高效，功能完备，与我国社会主义现代化强国相匹配的世界一流交易所

### 核心价值观

- 高效
- 透明
- 稳健
- 服务
- 进取
- 奉献

## 荣誉与加入协会

上交所坚决贯彻落实党中央国务院决策部署，认真履行组织市场、服务市场、监管市场的职责，各项指标稳中有升，收获多项集体荣誉。积极参与全球交易所行业治理，加入多个国际组织并担当重任，充分发挥上交所在全球资本市场的影响力、辐射力。

### 获奖机构

### 社会责任荣誉

上海证券交易所	上海证券交易所党史宣讲队荣获“上海市基层理论宣讲先进集体”。
上海证券交易所	报送的《中国共产党人的精神谱系》《江山就是人民 人民就是江山——中国共产党早期证券实践的初心》获评“上海金融系统优秀党员教育电视片”。
上海证券交易所	荣获“‘我与资本市场的非凡十年’主题活动卓越奖（非凡十年，科创向东）”。
中国证券博物馆	荣获“‘我与资本市场的非凡十年’优秀视频展播银奖（梦开始的地方）”。
中国证券博物馆	“走进中国证券博物馆”团课入选中共上海市金融工作委员会“行走的团课”项目。
中国证券博物馆	“携手——中国资本市场脱贫攻坚成果展”入选“2021年度上海市博物馆陈列展览精品云展”。

获奖机构	综合类荣誉
上海证券交易所	荣获“2022年度上海市档案科技研究成果二等奖（区块链技术在电子档案真实性保障中的应用研究）”。
上交所技术有限责任公司	“第八届证券期货科学技术奖三等奖（注册制下的科创板智能辅助审核平台）”。
上交所技术有限责任公司	荣获“2020-2021年度证券期货监管系统五一劳动奖状”。
上交所技术有限责任公司	荣获“2021年度浦东新区经济突出贡献奖”。
上交所技术有限责任公司	荣获“上海金融科技中心建设三周年优秀成果（上交所信创云服务助力证券行业信创改造）”。
上交所技术有限责任公司	荣获“上海金融科技中心建设三周年优秀成果（助力上海金融科技中心建设-外资机构全云展业应用成果）”。
上交所技术有限责任公司	荣获“2022CSO全球网络安全峰会（中国站）中国20大杰出安全项目（CSO20）”。
上证所信息网络有限公司	荣获“2022年证券行业运维领域年度风云团队”。
上证数据服务有限公司	荣获“云计算中心科技奖卓越奖”。

上交所加入的国际组织	参与身份
国际证监会组织（IOSCO）	附属会员
亚洲暨大洋洲交易所委员会（AOSEF）	会员
世界交易所联合会（WFE）	董事单位
国际资本市场协会（ICMA）	标准会员
联合国可持续交易所倡议（UN SSE）	伙伴交易所
亚洲金融合作协会（AFCA）	副理事长单位

## 可持续发展战略

上交所秉承可持续发展战略，坚定贯彻新发展理念，持续推进绿色金融与资本市场可持续发展相关工作，助力实体经济实现更高质量、更有效率、更加公平、更可持续、更为安全的发展。

- ◇ 2017年，成立绿色金融与可持续发展推进领导小组，全方位推动绿色金融与可持续发展。
- ◇ 2018年，发布《上海证券交易所服务绿色发展推进绿色金融愿景与行动计划（2018-2020年）》。
- ◇ 2022年，《上海证券交易所“十四五”期间碳达峰碳中和行动方案》正式发布。

## 利益相关方参与

上交所持续推进“开门办审核”、“开门办监管”、“开门办服务”，真诚倾听市场各方声音，完善与利益相关方的沟通与反馈机制，积极凝聚市场共识，以负责任的治理实践回应各方期望诉求。

利益相关方	主要诉求	沟通机制
监管机构	<ul style="list-style-type: none"> <li>→ 合规运营</li> <li>→ 安排证券上市</li> <li>→ 组织证券交易</li> <li>→ 实行一线监管</li> </ul>	<ul style="list-style-type: none"> <li>→ 定期汇报</li> <li>→ 专题会议</li> <li>→ 信息报送</li> </ul>
各级政府	<ul style="list-style-type: none"> <li>→ 服务实体经济发展</li> <li>→ 促进社会进步</li> <li>→ 激发创新活力</li> </ul>	<ul style="list-style-type: none"> <li>→ 走访交流</li> <li>→ 工作会议</li> <li>→ 信息报送</li> </ul>
企业	<ul style="list-style-type: none"> <li>→ 资金融通</li> <li>→ 优质服务</li> <li>→ 较高的市场流动性</li> </ul>	<ul style="list-style-type: none"> <li>→ 拟上市企业走访</li> <li>→ 企业培训</li> <li>→ 线上留言</li> </ul>
基金管理公司等金融机构	<ul style="list-style-type: none"> <li>→ 提供证券交易平台</li> <li>→ 二级市场交易活跃</li> <li>→ 推动金融产品创新</li> </ul>	<ul style="list-style-type: none"> <li>→ 专题会议</li> <li>→ 信息报送</li> <li>→ 市场培训</li> </ul>
会员券商	<ul style="list-style-type: none"> <li>→ 推荐证券上市</li> <li>→ 交易系统接入</li> <li>→ 撮合客户订单</li> <li>→ 反馈交易信息</li> </ul>	<ul style="list-style-type: none"> <li>→ 会员大会</li> <li>→ 现场检查</li> <li>→ 座谈会</li> <li>→ 定期培训</li> </ul>
投资者	<ul style="list-style-type: none"> <li>→ 产品种类丰富</li> <li>→ 交易便捷可靠</li> <li>→ 持续稳定回报</li> </ul>	<ul style="list-style-type: none"> <li>→ 行情数据揭示</li> <li>→ 市场资料统计</li> <li>→ 投资风险提示</li> <li>→ 日常沟通</li> <li>→ 教育培训</li> </ul>
员工	<ul style="list-style-type: none"> <li>→ 权益保障</li> <li>→ 薪酬福利</li> <li>→ 工作环境</li> <li>→ 职业发展</li> </ul>	<ul style="list-style-type: none"> <li>→ 工会</li> <li>→ 座谈会</li> <li>→ 调查问卷</li> <li>→ 走访慰问</li> </ul>
环境	<ul style="list-style-type: none"> <li>→ 发展绿色金融</li> <li>→ 支持生态保护</li> <li>→ 推动节能减排</li> <li>→ 实施绿色办公</li> </ul>	<ul style="list-style-type: none"> <li>→ 保持密切沟通</li> <li>→ 倡导环保理念</li> <li>→ 参加环保活动</li> </ul>
社区公众	<ul style="list-style-type: none"> <li>→ 传播金融知识</li> <li>→ 支持社区建设</li> <li>→ 参与社会公益</li> </ul>	<ul style="list-style-type: none"> <li>→ 金融服务走进社区</li> <li>→ 参与社区活动</li> <li>→ 参加公益活动</li> </ul>
媒体	<ul style="list-style-type: none"> <li>→ 定期信息披露</li> <li>→ 报道重大活动</li> </ul>	<ul style="list-style-type: none"> <li>→ 定期发布市场统计数据</li> <li>→ 召开新闻发布会</li> <li>→ 网站、微信、微博等多渠道传播</li> </ul>

## 员工健康与发展

上交所认真落实新时代党的建设总要求和新时代党的组织路线，全面梳理完善组织人事工作制度机制，强化干部人才队伍建设，加强人力资源管理与开发，不断优化人才梯队建设，提升员工的素质和技能，并切实保障员工的合法权益。

### 多渠道分批次加快人才供应，优化人力配置，提升人才素质。

- ◇ 2022年，上交所依次启动校园招聘、博士后招收和中高层次人才引进工作，针对不同类型人才特点，优化甄选方法和流程，提高招聘效率。
- ◇ 持续推进暑期实习生项目，在保障学生安全的情况下，采用线上线下相结合的方式，分批有序安排，妥善开展暑期实习。
- ◇ 圆满完成中国证监会交办的新疆西藏籍少数民族学生专项招录任务，取得预期效果。

### 遵循按劳分配原则，完善薪酬分配体系，促进提升效率与公平。

- ◇ 建立以岗位为基础、以职级为主轴、随绩效与贡献浮动的薪酬体系，不断健全激励约束机制。
- ◇ 深化收入分配制度改革，优化工资总额管理机制，确保员工收入与上交所经济效益和劳动生产率保持同步增长。
- ◇ 致力于保障就业平等，不因年龄、疾病、种族等差异区别对待员工，注重保护女员工的合法权利，确保男女员工平等享有具有一定竞争力的薪酬福利，提供平等的职业发展机会。



### “纵向、横向、专项”三位一体，建立多层次培训体系。

- ◇ 纵向培训聚焦人才成长周期需要，针对不同职业阶段人群分类开展培训。新员工注重提升规矩意识及通识能力，系好入所后“第一粒纽扣”；年轻员工注重提升专业能力及经验积累，通过各类业务培训交流“长才干”；骨干员工注重提升大局观念及综合能力，通过多方面素质能力训练“壮筋骨”。
- ◇ 横向培训以业务发展需要为导向，丰富培训形式，持续打造“会计法律人才”“国际化人才”“监管审核人才”等培训品牌，加强跨部门联合培训和监管实践，增强人才服务高质量发展的专业本领。
- ◇ 专项培训围绕服务上交所专项工作，开展科技创新基础知识、网络安全、“SSE 大讲堂”等专题培训，注重运用案例加强实战化培训，增强风险意识，提升防范化解风险本领。

### 建立合理的员工福利保障制度，多措并举健全保障体系。

- ◇ 不断优化完善员工企业年金、医疗保险、体检、置装等福利保障，提升员工满意度。
- ◇ 按照国家规定为正式人员缴纳各项社会保险，缴纳住房公积金和补充住房公积金。
- ◇ 优化企业年金计划投资管理策略，安排员工定期体检，关注员工身体健康管理。
- ◇ 协助员工办理落户、居住证、子女入学等工作。
- ◇ 关注员工文体需求，组织丰富多彩的文化体育活动，加强对员工的人文关怀，不断提升服务水平，解决员工的后顾之忧。

## 坚守初心，服务国家发展大局

上交所始终立足“两个大局”，胸怀“国之大者”，不断增强金融报国的情怀和担当，服从和服务于经济社会发展大局。

### 聚焦国家重大发展战略，畅通企业股权融资渠道

上交所积极推动全国优质企业在主板、科创板申报上市，引导要素资源流向国家重点发展和支持领域。

- ◇ 全年沪市首发上市公司 154 家，募资总额 3588.9 亿元，占境内全市场首发募资总额的 61%。
- ◇ 主板首发上市公司 31 家，募资总额 1068.5 亿元。
- ◇ 科创板首发上市公司 123 家，募资总额 2520.4 亿元。

## 深化科创板改革，助力创新驱动发展战略

科创板坚守“硬科技”定位，支持和鼓励“硬科技”企业上市融资，将资本市场有限资源配置到科技创新最需要的领域，助力实现高水平科技自立自强。

### 坚守板块定位，助力重要产业链高质量发展。

- ◇ 支持和鼓励“硬科技”企业上市融资。全年共受理科创板 IPO 企业 159 家，上市 124 家。截至 2022 年底，累计受理企业 869 家，上市 501 家，融资额 7600 亿元，市值 5.8 万亿元。
- ◇ 持续发挥科创板改革“试验田”作用。发布医疗器械企业第五套上市标准适用指引，支持处于研发阶段尚未形成一定收入的“硬科技”企业上市，加强全链条科创属性把关。
- ◇ 支持一批处于“卡脖子”技术攻关领域的“硬科技”企业登陆科创板。2022 年，涌现了近 30 家为自主可控、进口替代进程提速增效的龙头企业，占新上市公司比例超过 20%。新申报企业中，52%为国家级“专精特新”企业。

### 坚持以信息披露为核心，持续提升审核质效。

- ◇ 审核标准、程序、内容、过程、结果全环节公开，确保审核公开、透明、可预期。突出审核问询的重大性、针对性，重点关注影响发行上市条件、信息披露的重大问题，研究制定招股说明书示范文本，从源头上提升信息披露质量。
- ◇ 加强对企业的整体分析把握和画像，持续提升审核效率，大力支持硬科技和优质项目融资。
- ◇ 积极营造良好的市场生态，充分运用好审核问询、现场督导和自律监管三者监管联动的工作机制，重点落实“申报即担责”严监管要求，坚决采取自律管理惩戒措施。

### 发扬“店小二”精神，持续推进“开门办审核”。

- ◇ 持续畅通与市场主体的沟通渠道，切实落实应见尽见要求，接待申报前咨询沟通 110 次，平均每家企业接待 1.39 次，接听咨询电话超 2 万次。
- ◇ 制定共同推进“开门办审核”倡议信，说明审核流程和联系方式，明确廉洁纪律，减少与申报企业之间的“温差”与“隔阂”。
- ◇ 细化发布医疗器械企业第五套上市标准适用情形，发布 4 期《审核动态》。强化审核标准案例公开，最大限度压缩自由裁量空间。
- ◇ 整理搜集并在官网发布科创行业相关的国家科技创新战略政策文件，供市场参考，加强政策解读和培训交流。
- ◇ 开展保荐机构座谈会 4 期、业务培训 5 期，覆盖全市场科创板保荐机构以及 1000 余名从业人员，开展与地方证监局的座谈培训，凝聚各方共识。

### 研发投入不断加大，科创底色鲜明。

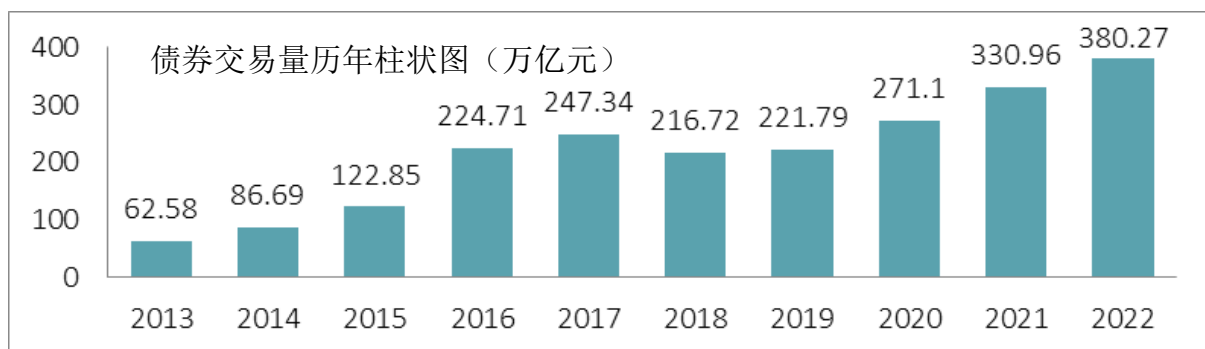
- ◇ 科创板实现了从加大研发投入，壮大研发队伍，推进产学研融合，到研发成果不断落地的循环生态。2022 年前三季度研发支出 817.3 亿元，同比增长 49%，研发投入占营业收入比例平均为 16%。
- ◇ 截至 2022 年底，科创板汇聚 246 家专精特新企业，占比 49%；平均每家科创板公司拥有发明专利 120 项，累计 84 家次公司牵头或者参与的项目获得国家科技进步奖等重大奖项。

### 持续推进制度创新，科创板做市商试点落地。

- ◇ 2022 年 10 月 31 日，科创板股票做市交易业务正式启动，标志着科创板交易机制改革再进一步。这也是境内证券交易所市场首次引入“集中竞价交易+做市商交易”的混合交易模式。
- ◇ 截至 2022 年底，首批 14 家科创板做市商共完成 116 只做市股票备案，覆盖 92 只科创板股票，做市报价积极，做市效能逐步显现，做市股票流动性和订单深度提升，波动性下降，进一步发挥了科创板改革“试验田”功能。

## 债券市场平稳发展，坚定不移服务实体经济

上交所坚持稳字当头、稳中求进，积极调结构、谋发展、促稳定，认真落实国家战略，推动债券市场支持实体经济高质量发展。2022年，上交所债券市场融资总额4.5万亿元，总成交380.3万亿元，同比增加15%。年末债券托管量15.9万亿元，较去年同期增加4.7%。



### 深化债券产品创新，服务国家战略目标。

- ◇ 大力支持乡村振兴，全年发行乡村振兴债33只，规模合计224.6亿元，同比增长368%。
- ◇ 助力“一带一路”建设，全年发行一带一路债8只，规模合计84.9亿元，同比增长1113%。
- ◇ 服务科技强国建设，全年发行科技创新债76只，规模合计974.4亿元，同比增长922%。

### 强化产投融对接服务，提升服务实体经济能力。

- ◇ 2022 年上交所发行产业债 8229 亿元，同比增长 5%，优质企业发行占比持续提高。
- ◇ 全年举办产业企业集中路演、投融资交流等活动 22 次，覆盖企业、证券公司及投资者 200 余家，不断完善全链条债券融资支持机制。
- ◇ 引导资金扶持小微企业融资，鼓励发行经营贷 ABS，优化产品结构。
- ◇ 引导金融机构创设民企信用保护工具 7.32 亿元，支持民企融资 156.67 亿元。

### 突出盘活存量资产，大力发展资产支持证券、基础设施公募 REITs 市场。

- ◇ 2022 年上交所 ABS 市场全年融资规模 9160 亿元；上市 9 单 REITs 项目，融资规模 342 亿元，增强资本市场服务实体经济的质效。
- ◇ 积极推进权益型私募 REITs、卖断型 PPP、知识产权 ABS 等创新产品落地，ABS 全市场份额占比由 51% 提升至 56%。
- ◇ 推进公募 REITs 常态化发行，实现保障性租赁住房及民企 REITs 的突破。
- ◇ 修订发布公募 REITs 扩募规则，完善公募 REITs 发行交易、信息披露、存续期监管制度，建立健全交易监管快速响应机制。
- ◇ 发起并设立长三角 REITs 产业联盟，全面助力上海打造具有国际竞争力的 REITs 发展新高地。

### 推进债券二级市场建设，夯实债券市场高质量发展基础。

- ◇ 2022 年发布债券交易规则并实现系统功能上线，二级交易实现“股债分离”，整体提升市场安全运行水平，为债券市场改革提供技术基础和保障。
- ◇ 联合深圳证券交易所、全国银行间同业拆借中心、银行间市场清算所股份有限公司、中国证券登记结算有限责任公司共同发布《银行间债券市场与交易所债券市场互联互通业务暂行办法》，推动银行间债券市场与交易所债券市场互联互通。
- ◇ 加大债券二级产品创新力度，修订发布组合型信用保护合约规则，并于 7 月成功上线。

## 提升监管质效，推动提高上市公司质量

上交所持续贯彻国务院《关于进一步提高上市公司质量的意见》要求，将推动提高上市公司质量作为上市公司自律监管的首要目标，切实推进严监管、强监管，强化信息披露监管，充分发挥各方合力，持续化解上市公司风险，推动沪市公司质量提升。

### 加强制度建设，筑牢推动提升上市公司质量基础。

- ◇ 2022年，上交所制定完成新一轮《推动提高沪市上市公司质量三年行动计划》和《中央企业综合服务三年行动计划》，对未来三年推动上市公司质量工作做出总体安排。
- ◇ 科创板建设层面，坚守“硬科技”定位，强化科创属性的全链条审核，完善科创属性持续信息披露要求，规范募集资金投向科技创新领域，研究提升制度灵活性。

### 打造综合体系，扎实推进央企全链条服务。

- ◇ 支持央企上市融资发展。截至2022年底，沪市国资央企上市公司共213家，其中主板190家，科创板23家，占沪市上市公司总数的9.8%。
- ◇ 鼓励央企灵活运用并购重组、再融资工具，整合优质资源。2022年，沪市主板披露央企并购重组11单，交易金额合计1263亿元，10家央企公司完成非公开发行，募集资金205亿元。
- ◇ 结合国务院国资委《提高央企控股上市公司质量工作方案》，推出沪市“央企提质九条”，制定提高沪市央企控股上市公司质量具体举措。
- ◇ 推动沪市央企加强与投资者互动交流，服务支持三峡能源、中国船舶等49家央企举办机构投资者走央企活动，支持央企多形式开展业绩说明会。

## 落实“放管服”改革，切实为市场主体减负。

- ◇ 梳理 152 项上市公司自律监管规则，通过“立、改、废、并”精简至 15 项，包括《股票上市规则》、12 项监管指引和 2 项监管指南。
- ◇ 精简优化公告格式体系，制定发布《上市公司自律监管指南第 1 号——公告格式》，将 101 项公告格式精简至 51 项，优化精简约三成硬性要求，减少四成证明文件，降低上市公司信息披露成本。
- ◇ 大力倡导简明信息披露，推广实用性较强的公告披露形式，引导 1200 余家沪市公司发布可视化年报，在上交所官网新增上市公司经营业绩概览模块，沪市公司 2021 年年报、2022 年中报表格化披露比例分别达到 98%、99%。

## 转变工作作风，做实做深“开门办监管”。

- ◇ 不断加大监管标准公开力度，开设“监管动态推送”栏目，定期以视频的方式向上市公司推送监管动态速递、监管规则适用解释、操作注意事项等内容。
- ◇ 开展上市公司走访调研，深入一线了解公司生产经营和行业发展状况，听取公司对完善制度规则、优化日常监管等的意见建议。
- ◇ 举办部门负责人接待日活动，直接协助上市公司解决问题百余项。
- ◇ 创办《科创板监管直通车》服务专刊和开设“上交所科创板之家”微信公众号，为科创板公司提供最新的板块情况与案例通报、监管导向与规则解读、回应公司业务难题。
- ◇ 优化主板上市公司培训服务，全年组织开展外部培训 87 场，积极支持各地证监局、国资委、上市公司协会、上市公司等单位的培训授课需求。
- ◇ 开展科创板“上市第一课”培训 124 场，第一时间面向公司控股股东、实控人及董监高等 1439 人次，宣讲制度实践，传递监管理念。

## 强化信披服务，推动上市公司业绩说明会全覆盖。

- ◇ 以服务投资者特别是中小投资者需求为导向，推动 1648 家沪市主板公司、395 家科创板公司召开 2021 年年报业绩说明会，1100 余家和 620 余家公司召开半年报和三季度业绩说明会，首次实现年报业绩说明会全覆盖。
- ◇ 持续推动业绩说明会办出特色，董事长或总经理出席比例达 98%，支持约 720 家公司采用视频形式，推出六大行业主题周并配套宣传视频等。
- ◇ 推动提高业绩说明会参与度及影响力，支持央视财经、四大报等平台同步视频展示，与 33 家证券公司研究所建立合作，在上证报开设专栏并发布 14 篇行业性宣传等。
- ◇ 做好相关服务工作，发布实施《上市公司自律监管指南第 3 号——信息披露咨询、业绩说明会等服务》，免费提供线上平台、路演场地，并举办专项培训等，支持上市公司开好业绩说明会。

### 提升监管质效，旗帜鲜明“严监管”“强监管”。

- ◇ 坚持抓早抓小、从严从快，对于违法违规行为始终保持“严管重罚”的高压态势。
- ◇ 持续加强财务信息披露监管，严厉打击财务造假、欺诈发行等重大违法违规行为。
- ◇ 紧盯科创属性变化，持续加强募集资金使用监管，动态跟踪募投项目实施情况，高度关注核心技术人员变动情况。
- ◇ 做好日常信息披露监管，严格监管各类违法违规事项。
- ◇ 持续优化并购重组监管，及时对重大资产重组预案开展监管问询。
- ◇ 积极推进科技监管工作，完成公司画像系统一期建设，强化科技赋能监管，提升监管效能。
- ◇ 压严压实中介机构责任，督促持续督导机构、会计师勤勉尽责，提高执业质量，强化构建发现问题的第一道防线。

### 健全沟通协作机制，加强监管合力。

- ◇ 做好所内外监管联动，持续加强“三点一线”监管联动机制，推动所内外监管信息共享与协作常态化，不断提升监管合力。
- ◇ 建立与地方政府常态化通报机制，定期向 36 个辖区地方证监局和金融监管局全面通报辖区公司情况，并就重点公司监管情况及时与相关辖区沟通。
- ◇ 实地走访贵州、湖北、湖南、浙江等重点辖区地方政府，促进形成常态化退市共识。

### 严格退市新规，形成“应退尽退”常态化退市生态。

- ◇ 全年沪市各类退市或者退出公司数量达 24 家，退市数量创历史新高，较去年全年增长约 70%。其中，强制退市 18 家，同比增长 125%。退市风险警示公司的退市率达 45%，退市比例大幅提高。
- ◇ 贯彻落实“三个一批”多元风险化解机制，制定并发布《上海证券交易所上市公司自律监管指引第 13 号——破产重整等事项》业务指引，明确破产重整信息披露和规范实施要求，完善多元退出渠道的制度保障。



## 加强国际合作交流，稳步推进高水平对外开放

上交所统筹开放与安全，着力增强开放条件下监管能力建设，坚定扩大资本市场规则、规制、管理、标准等制度型开放，稳步提升交易所市场对外开放水平与国际竞争力吸引力。

### 推动互联互通存托凭证业务优化落地，进一步推动资本市场双向开放。

- ◇ 2022年2月，证监会正式宣布将互联互通存托凭证业务适用范围从此前的英国拓展到瑞士、德国。
- ◇ 3月25日，上交所修订发布《上海证券交易所与境外证券交易所互联互通存托凭证上市交易暂行办法》及配套业务指引。
- ◇ 7月28日，中瑞证券市场互联互通存托凭证业务正式开通，首批两家沪市公司在瑞士证券交易所成功发行并上市全球存托凭证（GDR）。
- ◇ 截至2022年12月底，已有21家沪市上市公司发布在境外发行GDR的公告，其中4家已完成发行，共募资12.91亿美元。



中瑞证券市场互联互通开通仪式

### 持续推动优化互联互通机制，扩大沪港通标的范围。

- ◇ 2022年7月4日，首批ETF纳入沪港通并交易。这是互联互通机制升级的标志性成果，也是继续深化资本市场改革、推动高水平对外开放的又一重要突破。
- ◇ 截至2022年12月底，共有53只ETF纳入沪股通，5只纳入港股通。

## 多方位开展交易所创新合作，为投资者进行全球资产配置提供了有力工具。

- ◇ 2022年12月22日，境内首只中韩合编指数产品——华泰柏瑞中证韩交所中韩半导体ETF在上交所上市。同日，有4只中韩合编指数ETF在韩交所上市，跟踪中韩半导体指数和中韩新能源车指数。上交所与韩交所同步上市中韩合编指数ETF，标志着两所通过共同开发指数实现跨境产品合作这一探索取得圆满成功，有助于推动两国资本市场合作提质升级。
- ◇ 2022年沪市新发行跨境ETF共11只，总发行规模达33.19亿元。目前，上交所跨境ETF投资范围已涵盖美国、德国、法国、日本、韩国和中国香港等国家和地区，相继推出了中日ETF互通和沪港ETF互通等跨境互联互通机制。



左图：上交所与韩交所同步上市中韩合编指数ETF 右图：上交所举办2022年国际投资者大会

## 加大国际推介的力和频次，积极向国际投资者传递中国资本市场正面声音。

- ◇ 11月5日，上交所、虹桥论坛秘书处共同主办第五届虹桥国际经济论坛“中国资本市场高质量对外开放”分论坛，超150位来自监管机构、境内外金融机构的嘉宾参会，约30家境内外媒体进行报道。
- ◇ 11月9-16日，2022年上交所国际投资者大会成功举办，汇聚近百位来自全球顶级投资机构的重磅嘉宾，与逾千位国际投资者分享投资中国市场经验、传递长期看好中国理念。
- ◇ 2022年全年，上交所共组织近120场“国际投资者线上走进上交所上市公司”活动，为约1200人次国际投资者提供调研服务，参与规模与调研公司数量创新高。全年举办ETF和指数化投资、科创板三周年、债券市场开放、东南亚等6场专题路演，面向国际投资者全方位推介上交所市场。



左图：上交所、虹桥论坛秘书处共同主办第五届虹桥国际经济论坛“中国资本市场高质量对外开放”分论坛

右图：上交所参与国际证监会组织（IOSCO）和世界交易所联合会（WFE）联合发起的“提升投资者财经素养鸣锣”活动

### 积极参与国际行业治理，提升上交所在交易所行业的国际影响力。

- ◇ 2022年9月，上交所成功当选世界交易所联合会（WFE）董事。上交所此次当选WFE董事将有助于深化中国交易所与全球同行间的交流互鉴，推动建设国际资本市场合作新机制；也将有利于进一步推进上交所国际化战略，助力上海国际金融中心建设。
- ◇ 积极参与国际组织活动，全年反馈国际组织意见征询十余次。参与WFE“敲响性别平等之钟”、“提升投资者财经素养鸣锣”等活动，参加亚洲暨大洋洲交易所联合会工作委员会（AOSEF）、亚洲金融合作协会（AFCA）、金融信息交换协议（FIX）各类工作会议、研讨会，积极分享上交所市场发展的最新实践和成果。

### 开展境外股权合作，支持“一带一路”建设。

- ◇ 依托中欧所海外平台作用，上交所协助北京国有资本运营管理有限公司、中国银行法兰克福分行等中资企业在欧洲挂牌优先无抵押欧元债券和绿色债券，该绿色债券是全球首笔基于中欧《可持续金融共同分类目录》更新版的债券。全年协助12只交易所交易产品（ETP）在中欧所挂牌交易。
- ◇ 2022年5月11日，上交所与哈萨克斯坦阿斯塔纳国际金融中心（AIFC）、阿斯塔纳国际交易所（AIX）共同举办“上交所国际合作论坛——哈萨克斯坦新机遇”线上推介活动。支持AIX成功推出首只人民币ETN，追踪MSCI A股指数相关标的。

## 推进数字化转型，服务国家信息化发展战略

上交所秉承“信息技术安全是交易所的生命线、价值最高、风险最大、最具核心竞争力、最具挑战性”理念，促进科技治理体系建设，提升网络和信息安全保障能力，加强核心交易系统优化升级，持续推动全所数字化转型，推动行业数字化生态圈建设。

### 完善科技发展顶层设计，加强统筹和治理。

- ◇ 修订发布科技战略规划，对接国家、行业、上交所关于“十四五”相关部署，构筑以安全为首的“1+9”总体架构，形成交易所“十四五”科技发展蓝图。
- ◇ 制定首个数字化转型工作方案，明确数字化转型目标、路径和重点任务，从交易所视角提出“建设四大工程，打造两大基座，形成一班人才”的“4+2+1”数字化转型思路，以点带面推动转型。
- ◇ 构建由7大领域构成的信息技术管理体系，推进建制、执制、监督责任落实到位。
- ◇ 制定信息技术风险管理办法及配套制度，建设信息技术风险管理体系。开展信息技术风险评估，形成信息技术库、风险地图。
- ◇ 建立信息系统项目审核及需求统筹机制，细化需求、立项审核等要求，切实防范信息系统采购领域廉政风险。
- ◇ 上交所技术公司成功通过国际 ISO20000 认证，信息技术管理方面再上新台阶。

### 加强安全一体化管理，筑牢信息安全风险底线。

- ◇ 严格落实国家信息安全“三法一条例”要求，将研判部署信息安全相关工作列入党委主体责任清单，“三位一体”统筹推进系统运行安全、网络安全、信息（数据）安全管理，建立涵盖规范运营、网络（数据）安全以及个人信息保护的管理制度体系。
- ◇ 开展关键信息基础设施风险评估，检视完善整体架构、运行模式、风险防范、应急处置等方面短板和不足。
- ◇ 建立网络安全立体防御体系，一体打造“一个大脑（态势感知平台）、四种能力（边界防护、主机防护、终端防护、内网监测）”，获批设立“证券期货行业网络安全创新实验室”。
- ◇ 完善等级保护管理规范，构建常态化、一体化网络监控机制，网络安全监控中心投入运营。
- ◇ 设立中西部地区数据备份中心，制定行业级别灾备场所规划方案。
- ◇ 持续强化安全自主可控能力，制定并实施信息技术系统自主可控整体规划。

## 推进下一代交易系统建设，赋能核心业务发展创新。

- ◇ 正式启动第四代核心交易系统（G4）建设，促进交易系统自主掌控、技术领先和灵活易用，架构研发取得突破。
- ◇ 首个基于 G4 技术架构的核心交易系统—新港股通完成跟账上线，性能指标大幅提升，新债券灾备站点投入生产。
- ◇ 新期权交易系统实现架构模型并开展历史跟账验证，为实现核心交易系统全面自主可控奠定良好基础。
- ◇ 持续优化现有交易系统，上线竞价交易网关，竞价订单时延由 100ms 降低至 30ms，大幅提升交易便利性和市场获得感。
- ◇ ETF 申赎、指定交易由竞价平台迁移至综业平台，实现核心交易系统“瘦身提速”，批处理耗时进一步缩短，竞价和期权批处理时间分别提前约半小时。

## 加快数字化转型建设，重点任务取得积极成效。

- ◇ “一网通办”门户成功上线运行，全面覆盖投资者、上市公司、拟上市公司、证券公司、基金公司五大类用户，入口、支持和认证实现“三通”，实现“一张网办全部事”，获得用户广泛好评。
- ◇ 新一代公司画像系统实现创新突破，开发公司生命树、财务舞弊分析、债券发行人画像等典型场景，上线科创板自动审核拟函、风险监测防控等功能。
- ◇ 推进“数字员工”与“一网统管”建设，上线集团版办公门户、数字电话，启动移动运营驾驶舱，完成随行办公 42 项功能移动化。
- ◇ 正式上线第四代交易监管系统，支持“一站式”监管，大幅提高系统性能和智能化水平，实现自主可控。
- ◇ 发行承销与网下 IPO 系统上线，优化业务、操作流程，实现发行承销“一网通办”，提升主承销商、网下投资者询价定价效率，降低系统运转风险和操作风险。





上交所一网通办页面

### 强化数据治理建设，促进数据价值发挥。

- ◇ 完善数据管理规划，建设数据治理规则和技术标准，参与制定行业基础数据标准。
- ◇ 健全数据安全制度体系，开展数据安全风险评估，夯实数据分级保护基础，健全数据安全常态化审计和数据安全排查机制。
- ◇ 加强数据中台建设，数据中台数据规模和标准化水平进一步提升，初步建立全所数据资产中心，为科技监管应用提供基础数据服务。
- ◇ 建设数据分析人才队伍，完成首批数据分析师团队遴选，安排进驻公司画像、数据中台、一网统管等重点项目，有效助力数字化转型。
- ◇ 完成行业监管大数据库（上交所节点）一期建设各项任务，实现数据统一存储和集中管理，支持证监会上市公司监管系统等建设。



上交所联合主办首届陆家嘴  
金融交易科技节

坚守初心，服务国家发展大局 | 推进数字化转型

## 夯实数字化基础设施，布局未来高质量发展。

- ◇ 高标准打造先进的数据中心基础设施，推行精细化管理和微创新、微改进，坚持绿色低碳发展，推进暖通 AI 节能和 UPS 节能模式，系统调优效率提升 50%， “金桥数据中心先进技术研究及全面投运”项目荣获人民银行金融科技发展奖一等奖。
- ◇ 整合云底层基础设施，发布统一的云服务市场服务品牌“上证云”。
- ◇ 发展上证路演云服务，实现 IPO 路演、业绩说明会、再融资和路演互动等服务内容全流程业务线上化，大幅降低路演收看门槛，支持业绩说明会近 4000 场，沪市公司覆盖率达 86%。
- ◇ 持续打造“云链一体化”上证链区块链服务平台，实现“上证链 - 监管链”跨链对接，为 17 项金融科技创新试点项目提供支持。
- ◇ 星企航企业服务推出上市工具、风险评价、央企综合服务等新功能，对接 19 个省市 56 家次政府机构，与 12 家政府机构签订合作备忘录。
- ◇ 上证 e 服务加强信息披露、公司治理、投资者关系和 ESG 服务等核心功能，支持上市公司服务转型升级和绿色发展。

## 推动数字化生态建设，助力行业金融科技发展。

- ◇ 落实行业“十四五”科技发展规划，积极参与会系统“云、网、库、链”及智慧监管等重要工程建设，助力行业数字化转型和金融科技创新。
- ◇ 落实交易所减收降费部署，调降机柜产品费用，实施疫情专项减免合计 9500 万元，减免网投、CA 证书等费用共计 2711 万元。
- ◇ 证券信息技术研发中心（上海）围绕监管科技、数字化转型等行业共性难点问题组织开展行业共研课题 66 项，“资本市场注册制下信息披露审核与监管关键技术研究”专项研究获批科技部国家重点研发计划，成为证券期货行业首批获批的两个专项之一。
- ◇ 信创联盟成员扩至 210 家，合作完成 41 项课题，设立信创实验室、信创专刊，人民银行等八部门联合发布的《上海市、南京市、杭州市、合肥市、嘉兴市建设科创金融改革试验区总体方案》提出“支持上海证券交易所建立证券基金业信息技术创新基地及联盟”。
- ◇ 组织开展 6 项行业标准研究课题，牵头制定的两项国家标准成功入选第一批推荐性国家标准计划。
- ◇ 上交所联合上期所、中金所主办以“科技赋能发展 数字引领未来”为主题的首届陆家嘴金融交易科技节，科技节聚焦数字化转型、金融科技、自主可控、科技监管等热点话题，旨在增强行业科技创新能力与创新成效，共建共享共赢良好生态。

## 绿色发展，促进社会和谐共生

上交所围绕绿色低碳国家重大战略需求，积极发挥资本市场优化资源配置的功能，致力于推动绿色证券市场健康发展，切实推动市场主体履行社会责任，支持绿色企业上市融资，大力发展绿色债券市场，加快绿色指数产品创新，深化绿色金融国际合作，努力引导资本市场助力绿色低碳发展，共同走生态优先、绿色低碳的高质量发展道路。

### 大力推进自身节能减排

上交所积极践行绿色发展理念和“过紧日子”相关工作要求，大力推动自身节能减排，2022年节能降耗工作取得积极成效。

#### 积极培养员工绿色办公习惯，倡导绿色出行。

- ◇ 加强节能减排宣传。在塔楼内电梯厅、轿厢多媒体屏上投放节能材料滚动播放；办公区张贴节能小提示、在员工电脑屏幕前张贴节能提醒标签；通过交易广场微信公众号开展夏季节能宣传推送等。
- ◇ 宿舍班车集约化出行。2022年以来，在早班车的基础上增开宿舍晚班车，要求租车公司提供新能源电车，集约化绿色出行。
- ◇ 强化日常勤俭节约要求。文件材料尽量选择双面打印，麦克风等设施设备用充电式替代电池式，落实勤俭办所措施。公务用车要求事前申请，预留时间统筹调度，避免同一地点相近时段重复派车。
- ◇ 持续开展餐饮“光盘行动”。上交所严格落实“过紧日子”要求，强化内部管理，向全体干部员工倡议厉行节约、反对浪费，持续开展“光盘行动”，切实培养勤俭节约习惯，积极营造浪费可耻、节约光荣的氛围。
- ◇ 倡导“勤俭节约、适用有度”。针对小瓶装水使用量大的现状，研究更新《上海金融交易广场用户手册》，制定开放办公区不提供瓶装水的用水规范，调动全员参与节能减排工作。



### 持续开展网格化巡查，及时排查并收集问题。

- ◇ 2022 年开展网格化巡查 160 轮次，对办公区节电、节水、用能设施设备异常等情况落实自律检查，实施节能操作 873 次，处理故障 159 项，收集合理化建议 8 条。
- ◇ 督促物业继续加强对全所能耗的监测分析，做好数据分析，为针对性采取节能减排举措提供参照。

### 定期汇总能源使用情况，加强能耗管理。

- ◇ 每月统计标准办公楼层用电数据，含空调末端设备用电与照明动力用电，数据汇总分析后定期发至各部门进行通知提醒，有效跟踪各区域办公用电情况。
- ◇ 定期汇总能源使用情况，加强属地能源计量管理，分析主要用能设备运行状态，不断完善设施运行管理，促进节能降耗落到实处。

### 加强重点用能设备监测，持续优化能耗设备。

- ◇ 加强重点用电设备的监测，目前已形成定期汇总统计塔楼内电梯群组用电数据，便于电梯厂、弱电维护单位结合楼宇运行情况优化调度控制。
- ◇ 推进地下车库节能灯具改造，优化重点设备能耗使用，调整大楼泛光照明开启时间（仅在节假日及特别通知后开启）；
- ◇ 实施加班空调申请制，除正常工作日外，其他时间开启空调均需申请。

2022-08-01 文化建设



上交所节能减排宣传文案



## 稳步扩大绿色融资规模

上交所积极服务国家“碳达峰、碳中和”战略，支持新能源、节能环保等绿色企业实现融资发展。

### 畅通绿色股权融资渠道。

- ◇ 2022年，沪市主板支持6家沪市绿色新兴行业公司通过非公开发行方式募集资金逾136亿元，支持沪市公司节能风电配股募集资金逾33亿元，支持5家绿色新兴行业公司通过可转债募集资金合计285亿元。
- ◇ 2022年，科创板新增新能源与节能环保行业上市公司7家，募集资金242.6亿元，分别占全年科创板的6%和10%。
- ◇ 截至2022年底，新能源、节能环保行业共计21家科创企业完成再融资发行，合计募集资金514.7亿元，其中2022年度派能科技、珠海冠宇等5家公司募资达157.9亿元。

### 绿色债券市场发行规模稳步增长。

- ◇ 2022年，上交所共计发行绿色债券752亿元，绿色资产支持证券673亿元，合计1425亿元，较上年增长19%。其中碳中和绿色债券592亿元，蓝色债券10亿元。
- ◇ 创新推出低碳转型债券、低碳转型挂钩债券品种，全年共发行249亿元。
- ◇ 截至2022年末，上交所共计发行345只绿色公司债、558只绿色资产支持证券，发行规模共计5086亿元。

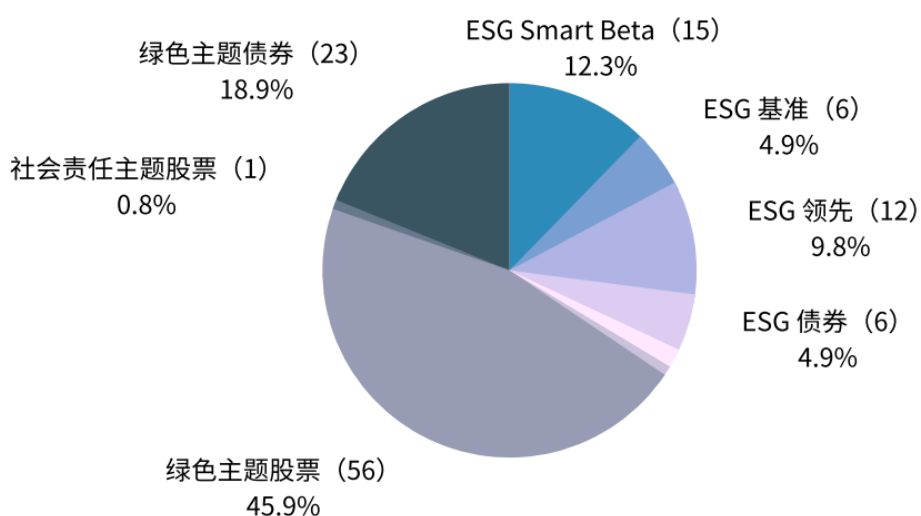
## 拓展绿色投资创新产品

上交所积极践行绿色发展理念，大力推动绿色产品创新，大力拓展绿色投资品种，持续丰富绿色指数体系，推进中证ESG体系的搭建，引导投资者关注绿色投资。

## 大力推动绿色产品创新，丰富绿色指数体系。

- ◇ 推动绿色 ETF 产品创新。截至 2022 年末，沪市共挂牌绿色 ETF 34 只，规模合计 466 亿元，同比增长 11.8%。涵盖新能源汽车、光伏、长江保护、环交所碳中和等深度低碳主题。其中，光伏 ETF、新能源车 ETF 和新能车 ETF 等 3 只代表性产品规模均超 50 亿元。
- ◇ 积极推动 ESG 类债券产品创新。2022 年 5 月，上交所推出低碳转型债券、低碳转型挂钩债券品种，进一步支持实体产业节能减排和转型升级。截至 2022 年末上交所市场已发行低碳转型债券、低碳转型挂钩债券 249 亿元，与绿色债券形成了有效互补，也为企业提供了更多 ESG 的融资工具选择。
- ◇ 持续丰富绿色指数体系。截至 2022 年底，上交所联合中证指数公司累计发布 ESG 等可持续发展指数 122 条，其中股票指数 92 条、债券指数 29 条、多资产指数 1 条；跟踪产品有 77 只，规模合计 1003.7 亿元。
- ◇ 重点发展绿色低碳指数。上交所联合中证指数公司加快推出以降低碳排放强度为目标的指数，先后发布中证上海环交所碳中和指数、中证碳中和 60 指数、沪深 300 碳中和指数等，其中沪深 300 碳中和指数为市场首条以降低碳强度为目标的碳中和指数，助力实现国家双碳目标。首批跟踪由上海环境能源交易所和中证指数公司合作开发的环交所碳中和指数的 ETF 基金发行规模突破 160 亿元，为 2022 年内新发行规模最大的主题 ETF 产品。

2022年底中证指数公司ESG类可持续发展指数体系



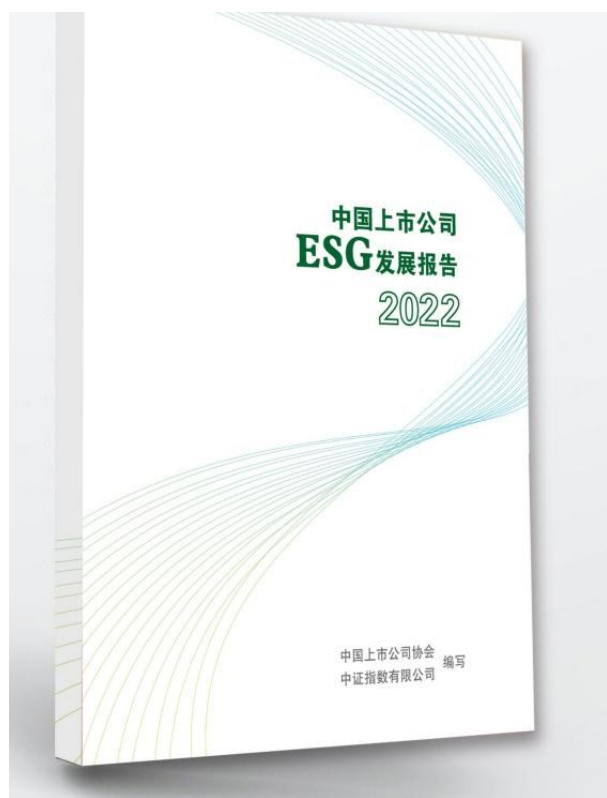
绿色发展，促进社会和谐共生 | 拓展绿色投资创新产品

### 持续优化 ESG 评价方法，推动绿色投资创新。

- ◇ 优化中证 ESG 评价方法，服务上市公司高质量发展。强化评价方法与高质量发展、共同富裕及绿色低碳转型战略的适应性，纳入争议性事件，精细化指标处理。优化中证 ESG 评价方法，形成由 3 个维度，13 个主题、22 个单元和近 200 个指标构成的评价体系。
- ◇ 构建中证碳中和评价体系，衡量企业优化生产经营、探索零碳技术创新、落实低碳转型效能的水平。2022 年 9 月，中证指数公司“碳中和评价：双碳战略下应对气候变化解决方案”入选《亚金协绿色金融实践报告（2021）》。中证碳中和评价是首个境内指数机构发布的聚焦应对气候变化的碳评价体系，丰富了绿色金融和转型金融的创新实践。

### 强化 ESG 理念的宣传推广，凝聚绿色金融实践力量。

- ◇ 2022 年 1 月，中证指数公司成立第一届中证 ESG 专家委员会，邀请国内外公司治理、可持续发展领域的专家、学者任职委员，进一步提升中证 ESG 评价的科学性。
- ◇ 2022 年 11 月，中证指数公司举办第十六届指数与指数化投资论坛绿色与 ESG 分论坛，强化 ESG 理念宣介，凝聚 ESG 生态建设共识。
- ◇ 2022 年 12 月，中证指数公司与上市公司协会联合发布《中国上市公司 ESG 发展报告（2022）》，积极贯彻党的二十大精神，助力上市公司高质量发展。



上市公司协会与中证指数公司联合发布  
《中国上市公司ESG发展报告（2022）》

## 研究引导绿色发展理念

上交所鼓励上市公司开展 ESG 信息披露，积极倡导会员发挥资本市场中介作用，通过印发手册、宣讲推介、制作案例集、开展绿色培训等多种形式，多渠道引导投资者践行绿色发展理念。

### 鼓励科创板公司加强 ESG 信息披露。

- ◇ 科创板重视并鼓励上市公司在环境、社会责任、公司治理等方面的信息披露，支持科创 50 指数成份公司编制和披露社会责任报告。
- ◇ 2022 年，科创板 396 家披露 2021 年年度报告的上市公司均在年度报告中披露了 ESG 有关信息，其中 95 家公司单独编制 ESG 报告或者社会责任报告，占比 24%。

## 宣介绿色业务，普及绿色知识。

- ◇ 制作发布《一图看懂上交所双碳行动方案》长图文，编撰《上交所绿色金融一本通》知识手册，联合央广经济之声发布《上交所绿色金融小课堂》11期，累计收听量超过220万人次。
- ◇ 组织606场年度会员合作投教活动，设置沪市公司绿色发展成果、沪市绿色债券品种、沪市绿色主题ETF产品投资策略等专章进行宣讲推介，引导投资者充分认识绿色投资价值，积极践行绿色投资理念。
- ◇ 开展“我是股东一走进沪市上市公司”绿色发展主题专项活动，带领近80万名投资者走进致力于发展绿色产业及积极实现绿色转型的近160家沪市上市公司，为中小投资者提供与相关公司高管面对面交流的机会。
- ◇ 支持召开沪市上市公司绿色行业主题业绩说明会，制作相关行业解读课程12期，发布科创板行业云访谈5期，为投融资两端营造良好沟通氛围，引导双方在绿色发展方面达成更多共识。
- ◇ 制作推出《资本市场结构性变化中上市公司投资者关系管理的创新与实践》案例集，面向全市场介绍沪市公司在绿色发展转型、优化投关管理等方面的最优实践，发挥示范效应，带动绿色投关。



“我是股东一走进沪市上市公司”专项活动

## 聚焦“碳达峰碳中和”举办专题培训。

- ◇ “浦江大讲堂”公开课专区开设绿色金融专栏，围绕企业碳管理策略、ESG 投资机遇与风险、上市公司 ESG 实践与信息披露经验等内容推出 6 门课程。课程面向全市场免费开放，全年吸引逾 3 万人次学习观看。
- ◇ 1 月 20 日，上交所以线上方式举办产业企业债券投资业务培训（碳中和专场），着重介绍碳中和绿色公司债、蓝色债券、碳中和资产支持证券等产品，来自银行、券商等各类债券投资机构约 700 余人参加。
- ◇ 1 月 26 日，为帮助上市公司提升 ESG 信息披露水平，首次举办年度报告 ESG 专项培训，沪市主板和科创板在任董事会秘书、财务总监、证券事务代表等逾 3800 人参加。
- ◇ 面向节能环保、新材料、新能源等绿色行业，推出“专精特新”企业资本市场专题培训，结合行业特征和上市共性问题，帮助企业扫清上市障碍，共计服务约 8000 人次。



左图：浦江大讲堂公开课“绿色金融专区”



右图：产业企业债券投资业务培训（碳中和专场）及年度报告ESG 专项培训

## 深化绿色金融国际合作

上交所积极参与全球绿色金融标准制定,提升上交所在绿色金融领域的国际影响力,高度重视绿色金融和可持续发展,将绿色金融作为国际推介的重点内容,引导国际投资者在 ESG 投资中增配中国市场。

### 积极参与全球绿色金融标准制定。

- ◇ 2022年3月,国际可持续准则理事会(ISSB)两份可持续披露准则征求意见稿发布后,上交所作为世界交易所联合会(WFE)可持续工作组副主席,积极牵头工作组成员讨论,推动交易所同业形成有关反馈意见,有效发挥了上交所在国际组织绿色金融工作中的领导作用。
- ◇ 上交所积极参与国际证监会组织(IOSCO)碳市场咨询文件、WFE绿色股票标签等多份文件的反馈,为绿色金融相关国际标准的制定贡献中国经验。

### 深度参与绿色金融国际组织工作。

- ◇ 2022年8月,上交所应中英绿色金融工作组邀请,加入中英绿色金融工作组指导委员会,对于推动中英绿色金融合作,进一步提升上交所在绿色金融领域的国际影响力将发挥积极作用。
- ◇ 主动参与世界交易所联合会、亚洲金融合作协会(AFCA)等国际组织绿色金融有关工作。积极参与WFE交易所可持续发展调研、绿色金融相关文件反馈等工作,向同业分享自身推动绿色金融发展的举措和经验,联合各方共同推动交易所行业可持续发展。
- ◇ 向亚金协绿色金融合作委员会报送绿色金融实践案例,上交所“企业绿色发展数字化服务”及“碳中和评价:双碳战略下应对气候变化解决方案”两个案例入选《亚洲金融合作协会绿色金融实践报告(2021)》。
- ◇ 组织参与联合国可持续交易所倡议(UN SSE)、WFE等联合发起的“敲响性别平等之钟”活动,参与UN SSE交易所性别平等调研,以实际行动呼吁资本市场各方关注性别平等与可持续发展议题。





上交所参与联合国可持续交易所倡议（UN SSE）、世界交易所联合会（WFE）等联合发起的“敲响性别平等之钟”活动

上交所国际投资者大会“ESG投资：资本引领下的转型与变革”专题讨论



## 加大绿色金融国际推介力度。

- ◇ 将 ESG 投资作为全球路演活动的常设主题环节，2022 年 ESG 主题贯穿“ETF 和指数化投资”专场路演活动、东南亚专场路演等多场活动。
- ◇ 2022 年 11 月 9-16 日期间上交所举办 2022 年国际投资者大会，可持续发展连续第四年成为上海证券交易所国际投资者大会主题。
- ◇ 通过中国国际服务贸易交易会全球主权财富基金论坛、亚洲证券业与金融市场协会中国资本市场论坛、中国银行资管沙龙等知名平台，积极宣传中国资本市场和上交所绿色金融的政策和实践成果。
- ◇ 2022 年 6 月 1 日，组织“国际投资者走进上交所上市公司——复工复产及 ESG 专场”，积极向国际投资者推介 ESG 表现优异的沪市公司，帮助国际投资者深入了解沪市公司 ESG 表现。
- ◇ 8 月 30 日，连续第 3 年举办“对话国际投资者：ESG 如何赋能上市公司”线上培训，活动围绕国际 ESG 信息披露标准、ESG 评价方法、ESG 投资等主题展开，多位来自境内外大型资管、指数评级机构、会计事务所以及 ESG 评级较高的上市公司代表共同参与授课培训，超 120 名沪市主板及科创板上市公司董秘、证代及 ESG 负责人报名参加。

## 以人为本，大力支持共同富裕

上交所坚持人民至上，坚决站稳资本市场监管的人民立场，优化市场服务，维护市场稳定，创新培训投教，组织公益慈善，全力推动实现共同富裕。

### 维护市场稳定，保护市场主体利益

上交所认真贯彻落实党中央和国务院关于资本市场重要指示批示精神及重大决策部署，坚决维护国家、经济、金融安全，构建完善系统化、全局化的市场风险防控机制体系，预研预判各类风险，抵御内外部不利因素冲击，全力维护资本市场稳定运行。

### 提升监管精准度，从严打击违法活动。

- ◇ 坚持问题导向，聚焦过度投机炒作情形，对加剧市场波动、误导投资者决策、影响交易秩序的异常交易行为，依规从严认定、从重采取措施。
- ◇ 坚持“零容忍”工作方针，重点关注影响恶劣、模式新型的违法交易行为。加大“伪市值管理”核查力度，整治上市公司内部人内外勾结操纵本公司股价乱象。加强稽查执法前后端协作，全力支持配合稽查单位和公检法机关的案件查办工作。

### 完善风险冲击监测预警模型，建立健全风险防控机制。

- ◇ 持续完善风险冲击监测预警模型，加强与境内外投资者的沟通调研，主动倾听市场声音，及时掌握投资者情绪变化，提高风险预警能力和研判能力。
- ◇ 建立健全系统化、全局化风险防控机制体系，动态摸排风险情况，完善政策工具箱，优化风险应对预案，加强属地监管协作，持续宣贯引导长期投资、价值投资、理性投资理念。

### 宣导价值投资理念。

- ◇ 督促 30 家会员研究所围绕央企长期投资价值、资本市场改革发展成效、稳经济政策措施效果、二十大报告深度解读等主题发布研报 180 余篇，大力提振市场信心。
- ◇ 引导研究所邀请 700 余家次机构投资者开展 49 家央企调研活动，撰写央企深度研究报告 300 余篇，助力央企积极传递价值、增加市场认同。
- ◇ 引导会员分析师参与上市公司业绩说明会近万人次，参加行业周宣传活动 20 次，对讲好蓝筹市场故事，引领资本市场高质量发展发挥了重要的作用。

### 通过检查和培训，督促会员切实强化交易行为管理及投资者教育。

- ◇ 针对投机炒作等市场非理性行为开展专项整治，对“炒小炒差”客户集中的会员发送提示函，对买卖风险警示板股票集中的会员开展交易行为管理专项现场检查，对上一年度客户交易行为管理评价排名靠后的会员开展例行现场检查。
- ◇ 举办 3 场会员交易行为管理专题培训，“以案为鉴”提醒警示会员查漏补缺，筑牢交易管理“第一道防线”。

### 开展投行业务专题培训。

- ◇ 以投行质控合规人员为培训宣导的纽带和窗口，对 23 家会员的 200 多名合规总监及投行业务条线负责人，开展有针对性的监管专题培训。
- ◇ 在浦江大讲堂向全体会员开放培训视频，102 家会员的 9700 余名相关从业人员报名参训，为注册制行稳致远夯实基础。



上交所监管专题培训

## 完善产品体系，满足投资者需求

上交所积极响应国家大政方针政策，持续完善基金、衍生品产品体系，引导推出了一系列服务国家战略和实体经济发展的产品，满足投资者多样化的需求。

### 完善基金产品体系，契合投资者财富管理需求。

- ◇ 2022年，上交所共成立63只ETF，募集规模合计610.69亿元。服务创新驱动发展战略，推出6只科创板行业主题ETF，覆盖新一代信息技术、芯片、新材料等细分领域；服务区域协调发展战略，推出张江自主创新50ETF、长江保护ETF；服务高水平对外开放，推出中韩半导体ETF。
- ◇ 推动4只现金申赎类跨银行间政金债ETF获批，大力推动债券ETF发展，为投资者提供更多风险低、收益稳的场内投资工具；推动第二批7只指数增强ETF产品获批，引领境内ETF市场创新步伐。

### 推动期权新品种平稳上市，满足市场多样化风险管理需求。

- ◇ 2022年，上交所成功推出中证500ETF期权，积极研究推动覆盖宽基指数ETF、跨境ETF、主题ETF等期权标的储备，持续推进期权新品种上市，丰富市场风险管理工具。

## 创新培训投教，提升各方参与感

上交所紧密围绕国家战略，通过推出系列培训项目、加大投资者培育力度等举措，提高市场各方参与感。

### 紧密结合国家战略推出综合项目。

- ◇ 全年共举办各类培训 154 期，上线网络课程 90 门。
- ◇ 积极服务“专精特新”战略，组织举办 8 期分行业“专精特新”企业资本市场专题培训、上线“资本市场赋能科技企业高质量发展”系列课程。
- ◇ 主动对接“乡村振兴”战略，联合深交所共同推出“资本市场助力乡村振兴”金融干部专题培训，在宿松举办上市类特色培训。
- ◇ 聚焦“国企改革”战略，围绕股权激励、并购重组、关联交易、同业竞争等业务需求和共性问题组织开展专题培训 6 期，上线“资本市场助力央企高质量发展”精品网课 37 门。
- ◇ 支持振作工业经济，举办高端装备制造行业公司专项培训，推出“期货市场服务上市公司”系列公开课 12 门。

### 聚焦学员获得感完善服务、提升体验。

- ◇ 大力增加“浦江大讲堂”公开课数量，围绕专精特新、绿色金融、期货服务上市公司等主题新增制作 57 门专题课程。
- ◇ 积极将有关课程资源定向推送至 35 家区域股交中心“专精特新专板”、各省和上交所定点帮扶地区有关政府部门、87 家央企集团总部、中组部下属“中国干部网络学院企业分院”和国资委下属“国企学习网络学院”，累计覆盖各类学员超 19 万人次，服务公益性、普惠性不断提升。
- ◇ 切实回应市场关切，按照“常态化报名、常态化方式、常态化测试”思路优化上交所董秘独董培训服务，进一步明确市场预期、便利学员参与。



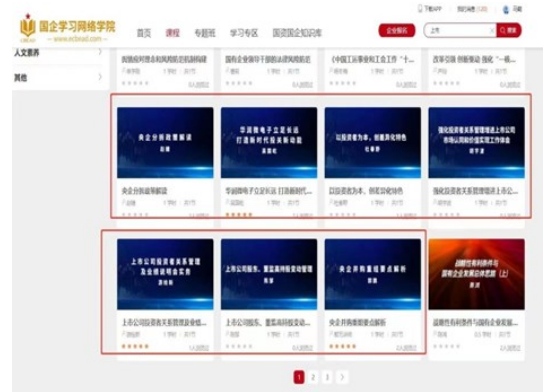
上交所推出系列综合培训课程

以人为本，大力支持共同富裕 | 创新培训投教



左图：2022年第五期上市公司董秘后续培训（电子元器件行业专场）在安徽宿松顺利举办

右图：“资本市场助力央企高质量发展”部分课程在“中国干部网络学院企业分院”和“国企学习网络学院”上线



上海、北京、广州、成都、武汉五地同时开展董秘任前测试

## 以高质量培训服务推动提升“三开门”实效。

- ◇ 坚持股债 REITs 联动，积极参与“资本市场综合服务周”和“科创板三周年投资者服务周”系列活动，全年在湖北、浙江、山东、四川、重庆、吉林、辽宁等地举办各类培训 12 期。
- ◇ 首次以线上模式举办保荐机构培训暨座谈 5 期，覆盖全市场 99 家保荐机构超 1,200 人，在覆盖面、直达率上大幅改善，市场反响积极。增设董监高初任培训项目，设计开发 12 门全新课程，全年举办 7 期覆盖 5000 余人次。
- ◇ 积极利用分行业董秘后续培训契机，将乡村振兴、振兴工业经济等主题融入其中，打造“培训+座谈”标准化模式，为当地政府、中小微企业和龙头上市公司对接沟通创造机会。

### 新设董监高初任培训项目



参与“资本市场综合服务周”和“科创板三周年投资者服务周”系列活动，在湖北、浙江、重庆、吉林、辽宁等地举办培训



以人为本，大力支持共同富裕 | 创新培训投教

## 升级投服周品牌，为投资者提供一站式综合服务。

- ◇ 联动资本市场服务基地、投教基地，推出“上交所投资者服务周”一站式投服品牌活动，以“投资者面对面”为主题，在全国 23 个辖区（29 个地区）为投资者举办各类服务活动。通过现场宣讲与线上直播的方式，开展“拥抱注册制 共享高质量”主题合作投教宣讲活动 606 场，累计参与投资者人次近 890 万。
- ◇ 推出《新股申购交易 80 问》《退市制度 80 问》《高质量发展的上交所公募 REITs 市场》《读懂定期报告》等手册、图文、音频、微课等系列投教精品，为广大投资者生动讲好全面注册制改革与资本市场高质量发展故事。



左图：理事长“走进投资者”座谈



右图：投资者“走进上交所”暨“科创板三周年”主题投资者宣讲

## 运维好投教基地，有效提升投服工作渗透率。

- ◇ 持续开展“走进上交所”品牌活动，新大楼投教基地累计接待各类团组 50 余个 900 人次。
- ◇ 互联网投教基地进一步发挥“云投教”转型效能，投教官网访问量约 2170 万人次，同比增加 44.78%。投教公众号发布推送 769 条，同比增加 27.3%；投教视频号发布 121 条短视频，播放量约 45.9 万人次；投教头条号发布推送 600 余条，阅读量约 58.2 万人次；公众号、视频号及头条号累计粉丝量达 21 万人。
- ◇ 制定《关于进一步提升上交所投教产品传播渗透率的工作方案》，集中百件原创投教精品分发下沉至会员营业部、各媒体平台及地方协会，累计有效触达投资者近 7000 万人次。



## 扩大“国民教育”覆盖面，助力国民财经素养提升。

- ◇ 组织召开国民教育工作主题交流会，得到证监会投保局高度肯定，评价工作有特色、有亮点，成效显著。
- ◇ 录制“证券市场前沿与实务”课程 30 期，为证监会官网采纳发布。有序扩大“所局司校”“四合一”合作，已与 32 个辖区、45 所高校签署合作备忘录，全年在 39 所高校开课共 244 次；联合开展 2022 “上证杯”高校 ETF 菁英选拔赛，累计吸引 8000 余名高校学生参与比赛。
- ◇ 稳步推进“进中小学”常规教学，开展投教助力“乡村振兴”云南行、宿松行等公益行动。
- ◇ 持续开展投教“进社区”活动，开展“防非打黑”进社区活动 132 场，更新防非投教产品 16 期，有效扩大投资者教育纳入国民教育体系工程的影响力与覆盖面。



左：投教防非乡村公益行活动走进云南德钦

右：上交所投服周安徽宿松行

## 实现“一号通办”，确保投服热线满意度保持高位。

- ◇ 完成数字化电话平台第一阶段建设，整合窗口服务电话，实现“一号通办”，有效整合投资者服务入口，为投资者解决实际问题，做好“送上门来的群众工作”。
- ◇ 投资者服务热线 2022 年总来电 5.77 万通，有效解决或答复投资者问题近 3.6 万个，接听满意度始终超过 99%。
- ◇ 启动热线回访机制，跟踪核实诉求办理情况，完成回访 647 通，回访满意度 94%，有效提升热线运行综合满意度。

## 推进定点帮扶，助力乡村振兴

上交所立足自身行业优势和专业优势，持续为宿松县定点帮扶工作和乡村振兴战略注入金融力量，以实际行动学习贯彻党的二十大精神。

### 增强定点帮扶工作的责任担当。

- ◇ 上交所党委坚持“四个不摘”要求，定期召开帮扶工作会议，整合调度全所各部门及公益基金会资源，成立帮扶工作专项监督检查工作组，确保帮扶政策落实到位和帮扶资金使用效益。
- ◇ 所党委书记、理事长邱勇同志率队“走进帮扶点”，到宿松调研定点帮扶工作，明确帮扶工作重点方向，协调解决帮扶工作的痛点难点问题。

理事长实地察看茶叶种植基地、示范加工厂



### 协同会员服务乡村振兴。

- ◇ 联合宿松县人民政府组织召开乡村振兴经验交流会，邀请 19 家会员单位参会，并邀请 6 家会员单位分享其在落实扶贫和乡村振兴国家战略的先进作法与经验。
- ◇ 进一步发挥自身专业优势，开展金融扶贫、产业扶贫、智力扶贫、人才扶贫等，积极践行行业社会责任，支持和服务乡村振兴国家战略。

## 资本市场支持乡村振兴国家战略经验交流会



### 打造产业帮扶促进群众增收新模式。

- ◇ 直接投入帮扶资金，推动县域经济发展壮大。投入 1500 万元帮扶资金，重点支持宿松县产业振兴和生态振兴，兼顾金融帮扶、公益帮扶和教育帮扶等领域。帮扶资金支持建设特色农产品种养殖示范基地和加工仓储设施，扩大生产及销售规模，增加农产品附加值。支持建设农旅融合和美丽乡村示范点，帮助改善乡村人居环境，促进一二三产融合发展。
- ◇ 发挥资金撬动作用，助推茶产业加快发展。引入中国农科院茶叶研究所提供种植加工技术指导，新增改造标准化茶园超过 400 亩，扩建示范加工厂 2 个；成立上交所茶产业品牌建设基金，开展地理标志证明商标申报，支持举办安徽国际茶博会“宿松香芽”专场推介会。



左图：打造美丽乡村示范点 - 千岭乡蓝莓田园综合体

右图：上交所支持宿松县与中茶所签署产学研合作协议

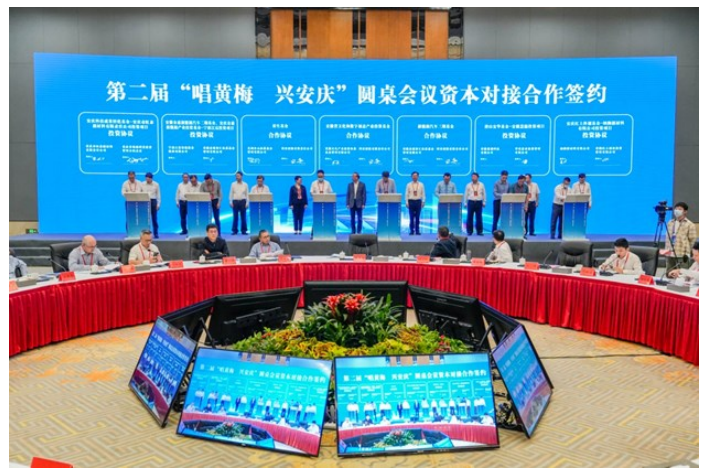
以人为本，大力支持共同富裕 | 助力乡村振兴

### 培育金融帮扶助力乡村振兴试验田。

- ◇ 指导宿松县政府修订发布企业上市（挂牌）激励政策，大幅提升上市奖补和服务保障力度；推动县政府加强上市后备企业摸排和调度。
- ◇ 首期投入 500 万元帮扶资金设立新型农业经营主体贷款补助基金，预计可撬动 5 亿元贷款额度，首批惠及超过 80 家新型农业经营主体，补助资金约 76 万元，帮助缓解农业生产、加工、销售环节的融资难、融资贵问题。
- ◇ 持续开展农产品“保险+期货”项目，合计实现赔付近 600 万元，为当地养殖户的 5.5 万头生猪、49.5 万羽蛋鸡提供收入保障。首次成功申请省财政配套保费资金，并首次试点农户自缴 15% 保费，探索逐步建立“保险+期货”的市场化运行机制。
- ◇ 帮助当地企业首次实现债券融资，发行利率创全国同评级同期县历史最低利率。
- ◇ 推动光伏扶贫电站试点示范项目，联合上海环境能源交易所、国泰君安和人民银行安庆中心支行等单位，通过开发出售碳汇项目减排量，将生态资源优势转化为经济价值，试点工作已申报国家乡村振兴局社会力量帮扶典型案例。



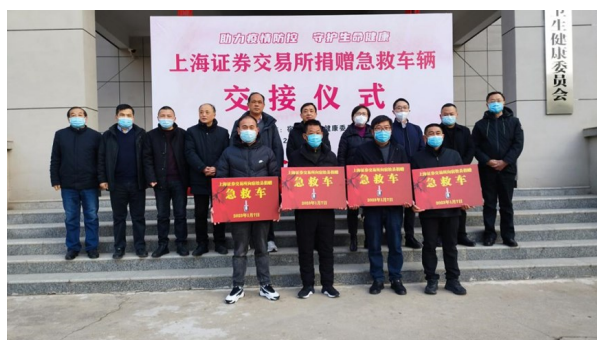
左图：上交所设立新型农业主体贷款补助基金发放仪式



右图：上交所联合多方支持宿松县建立乡村振兴碳普惠体系

### 强化公益帮扶筑牢民生保障基本线。

- ◇ 支持新建改扩建 2 个标准化老年食堂，新增近 40 张供养服务特殊护理床位，为全县乡镇医疗急救站采购 4 台医用急救车，为 6 个标准化卫生室配备细胞分析仪。
- ◇ 组织 18 家会员单位捐赠设立的“爱心救助专项基金”救助困难家庭 66 户，发放救助金 42.4 万元。
- ◇ 上交所公益基金会投入 60 万元，资助贫困家庭大学生 225 名，山区特困家庭中小学生 30 户，帮助继续完成学业。
- ◇ 合计购买帮扶县农产品超过 150 万元，帮助当地扩大大米、粮油及特色农产品销售。



左上：上交所向宿松县乡村卫生院捐赠4台医用急救车

右上：上交所到宿松县开展投资者服务周系列活动



左下：上交所支持举办宿松县选派第一书记能力提升示范培训班

右下：宿松县优秀教育人才奖励基金表彰仪式

### 深化教育帮扶拓宽人才振兴新渠道。

- ◇ 投资者服务基地联合会员单位开展“科创板 3 周年投资者面对面”主题交流活动，帮助当地个人投资者提升理性投资、价值投资理念。
- ◇ 创设“乡村振兴及资本市场人才培养工程”品牌帮扶项目，面向基层干部、驻村选派干部、县内重点企业等主体开展 6 场多种形式的专题培训。
- ◇ 联合会员单位设立“宿松县优秀教育人才奖励基金”，为超 150 名优秀乡村教师颁发奖励，助力当地教育事业发展和人才振兴。

### 动员行业力量搭建合作交流新平台。

- ◇ 联合县委县政府组织召开资本市场支持乡村振兴国家战略经验交流会，积极引导证券行业力量传承脱贫攻坚精神，支持和服务乡村振兴国家战略。中信证券、海通证券、华安证券等 19 家上交所会员单位参会交流。
- ◇ 举办电子元器件行业上市公司董秘培训班，邀请近 60 家电子信息行业上市企业代表走进宿松，搭建与当地企业合作交流平台。

### 组织公益慈善，履行社会责任

2022年，公益基金会以乡村振兴和巩固脱贫攻坚成果为主要方向，依托上交所市场服务网络资源，支持了49个公益项目，全年投入资金2393.4万元。

### 巩固扶贫工作成效。

- ◇ 与 13 个省区地方金融监管机构合作，启动实施 16 个“所局联动”公益项目，安排本年度项目支出金额 763.32 万元。
- ◇ 2022 年，在上海东西部协作和对口支援地区的西藏日喀则市、云南省文山州、福建省三明市等地，共启动实施医疗、教育、产业类公益项目 4 个，立项金额总计 534.4 万元。
- ◇ 与会员单位联合开展环境保护公益项目，出资 100 万元，在青海玉树州实施居民房屋防熊试点工程。

### 探索公益项目新方向。

- ◇ 做好现有品牌公益项目。投入 300 万元（含华泰捐赠 200 万元）实施“格桑花之爱”高原先髌儿童医疗援助项目，出资 100 万元实施“行走的渴望”因战伤残边民假肢安装项目。
- ◇ 探索与上海高水平医疗机构开展深入公益合作，打造新的面向城乡弱势群体的医疗公益项目。出资 400 万，启动实施“聚爱安心”先心病产前产后一体化公益救治项目，为需要帮扶的群众提供更多医疗救助。
- ◇ 积极参与上海地方公益。上海疫情防控期间，出资 45 万元向上海市养老机构定向捐赠消杀设备；通过应急公益，向潍坊街道、北外滩街道捐疫情防控物资共计 15.31 万元。加强社区合作，出资 20 万元，支持潍坊街道老旧小区加装电梯项目。



“向阳花”教育公益项目和“格桑花之爱”高原儿童医疗援助公益项目

## 未来展望

2023年是全面贯彻落实党的二十大精神开局之年，也是上交所的“强基年”。上交所将以更加务实的工作作风推动各项事业发展迈上新台阶，更好服务国家经济社会发展大局。

提高政治站位，坚守初心使命。新征程上，上交所将始终立足“两个大局”，胸怀“国之大者”、牢记交易所的初心使命，谋篇立志。

立足强基固本，夯实交易所高质量发展基础。上交所将“抓基本、打基础、走基层”，大抓基层，以走基层、重调研、抓落实的方法，问技于市场、问技于群众，从小处着手，办实事、务实功、求实效，抓牢发展第一要务。

深化改革创新，提升上交所服务质量。上交所将深入推进“开门办审核”、“开门办监管”、“开门办服务”工作，进一步提升上交所综合服务能力，全面落实新一轮推动提高上市公司质量三年行动方案的各项措施，进一步发挥科创板“试验田”作用，打好防范化解重大金融风险攻坚战持久战，提高风险防控的智能化水平。



## 报告编制说明

本报告阐述了我所在2022年实现自身发展的同时，积极履行社会责任的具体情况，披露了我所履行经济、环境和社会方面责任的理念、实践和成绩。

### 时间范围

本报告是上海证券交易所发布的第五份社会责任报告，报告时间范围为2022年1月1日至2022年12月31日，部分内容包含以前年度的社会责任信息。

### 组织范围

以上海证券交易所为主体，包括上海证券交易所控股的公司。为便于表达，在本报告中有时也以“上交所”、“我所”、或“我们”表述。

### 发布周期

上海证券交易所社会责任报告为年度报告。

### 数据说明

本报告所引用的数据，均来自于我所统计报告或公开文件。

### 参考标准

全球报告倡议组织《可持续发展报告指南》（G4）

国际标准化组织《社会责任指南》（ISO26000）

联合国可持续发展目标 (SDG)

中国企业社会责任报告编写指南 (CASS-CSR3.0)

### 可靠性保证

我所理事会及全体理事保证,本报告内容不存在任何虚假记载、误导性陈述或重大遗漏,并对其内容的真实性、准确性和完整性承担相应责任。

### 报告发布形式

本报告以印刷版和电子版两种形式发布,欲获取报告电子版,请登录上海证券交易所网站[www.sse.com.cn](http://www.sse.com.cn)。

### 联系方式

地址:上海市浦东新区杨高南路388号

邮编: 200127

电话: 021-68808888

传真: 021-68804868

## GRI标准内容索引

编号	内容	涉及章节
<b>一般披露</b>		
<b>基础</b>		
101-1	报告基础，包含界定报告内容和质量所需的报告原则	报告编制说明
<b>组织概况</b>		
102-1	组织名称	上交所市场简介
102-2	活动、品牌、产品和服务	上交所市场简介
102-3	组织总部的位	上交所市场简介
102-4	组织运营业务所在国的数量，在其中运营大量业务的国家名称	上交所市场简介
102-5	所有权的性质及法律形式	上交所市场简介
102-6	服务的市场	上交所市场简介
102-7	组织规模	员工健康与发展
102-8	员工和其他工作者信息	员工健康与发展
102-10	报告期内组织规模、架构、所有权或供应链发生的重要变化	组织与治理结构
102-11	组织是否运用以及如何运用预警原则或方针	提升监管质效，推动提高上市公司质量
102-12	组织参与或支持的外界发起的经济、环境、社会章程、原则或其他倡议	荣誉与加入协会
102-13	组织加入的主要行业协会或其他协会，以及国家或国际性倡议组织	荣誉与加入协会
<b>道德和诚信</b>		
102-16	描述组织的价值观、原则、标准和行为规范	价值与文化体系
102-17	关于道德的建议和关切问题的内外部机制的描述	价值与文化体系

编号	内容	涉及章节
<b>管治</b>		
102-18	管治架构	组织与治理结构
102-19	将管理经济、环境和社会议题从最高管治机构授权给高管和其他员工的过程	可持续发展战略
102-20	行政管理层对于经济、环境和社会议题的责任	可持续发展战略
102-21	就经济、环境和社会议题与利益相关方进行的磋商	利益相关方参与
102-26	最高管治机构和高管在制定、批准和更新组织在经济、环境和社会议题方面的宗旨、价值观、使命、战略、政策和目标中的作用	可持续发展战略
102-27	为加强最高管治机构对于经济、环境和社会议题的集体认识而采取的措施	可持续发展战略
102-29	经济、环境和社会影响的识别和管理	可持续发展战略
102-30	在评估有关经济、环境和社会议题的风险管理流程的效果方面，最高管治机构的作用	可持续发展战略
102-31	最高管治机构评估经济、环境和社会议题及其影响、风险和机遇的频率	报告编制说明
<b>利益相关方参与</b>		
102-40	组织所参与的利益相关方列表	利益相关方参与
102-41	集体谈判协议覆盖的员工总数百分比	员工健康与发展
102-42	就所选定的利益相关方，说明识别和选择的根据	利益相关方参与
102-43	利益相关方参与的方法	利益相关方参与
102-44	通过利益相关方参与提出的主要议题和关切问题	利益相关方参与；以人为本，大力支持共同富裕
<b>报告概况</b>		
102-45	合并财务报表中所涵盖的实体	报告编制说明
102-46	界定报告内容和议题边界	报告编制说明
102-47	列出在界定报告内容的过程中确定的所有实质性议题	报告编制说明
102-50	所提供信息的报告期	报告编制说明
102-52	报告周期	报告编制说明
102-53	可回答报告或其内容相关问题的联系人信息	报告编制说明
102-54	组织声明报告编制依据GRI标准选择核心或全面方案	报告编制说明
102-55	在GRI内容索引中详细说明采用的每一项标准	GRI标准内容索引

编号	内容	涉及章节
<b>经济</b>		
<b>经济绩效</b>		
201-2	气候变化带来的风险和机遇有可能在经营、收入或支出方面产生重大变化	绿色发展，促进社会和谐共生
<b>间接经济影响</b>		
203-1	基础设施投资和支持性服务	以人为本，大力支持共同富裕
203-2	重大间接经济影响和影响的重要性	坚守初心，服务国家发展大局；绿色发展，促进社会和谐共生
<b>环境</b>		
<b>物料</b>		
103-2	管理方法及其组成部分	大力推进自身节能减排
103-3	对组织如何评估管理进行说明	大力推进自身节能减排
<b>能源</b>		
103-2	管理方法及其组成部分	大力推进自身节能减排
103-3	对组织如何评估管理进行说明	大力推进自身节能减排
302-1	组织内部的能源消耗量	大力推进自身节能减排
302-2	组织外部的能源消耗量	大力推进自身节能减排
302-4	减少的能源消耗量	大力推进自身节能减排
302-5	降低产品和服务的能源需求	大力推进自身节能减排
<b>水资源</b>		
103-2	管理方法及其组成部分	大力推进自身节能减排
103-3	对组织如何评估管理进行说明	大力推进自身节能减排
303-1	按源头细分说明总取水量	大力推进自身节能减排
<b>排放</b>		
103-2	管理方法及其组成部分	大力推进自身节能减排
103-3	对组织如何评估管理进行说明	大力推进自身节能减排
305-1	直接温室气体排放量（范畴一）	大力推进自身节能减排
305-2	能源间接温室气体排放量（范畴二）	大力推进自身节能减排
305-3	其他间接温室气体排放量（范畴三）	大力推进自身节能减排

编号	内容	涉及章节
<b>社会</b>		
<b>雇佣</b>		
103-2	管理方法及其组成部分	员工健康与发展
103-3	对组织如何评估管理进行说明	员工健康与发展
401-2	按重要运营地点划分，不提供给临时或兼职员工，只提供给全职员工的福利	员工健康与发展
<b>劳资关系</b>		
103-2	管理方法及其组成部分	员工健康与发展
103-3	对组织如何评估管理进行说明	员工健康与发展
<b>职业健康与安全</b>		
103-2	管理方法及其组成部分	员工健康与发展
103-3	对组织如何评估管理进行说明	员工健康与发展
<b>培训与教育</b>		
103-2	管理方法及其组成部分	员工健康与发展
103-3	对组织如何评估管理进行说明	员工健康与发展
404-1	按性别和员工类别划分，每名员工每年接受培训的平均小时数	员工健康与发展
404-2	员工技能提升方案和为促进持续性就业能力及对退休或离职导致的职业生涯终止的管理而提供的过渡性协助方案	员工健康与发展
<b>多样化与机会平等</b>		
103-2	管理方法及其组成部分	员工健康与发展
103-3	对组织如何评估管理进行说明	员工健康与发展
<b>反歧视</b>		
103-2	管理方法及其组成部分	员工健康与发展
103-3	对组织如何评估管理进行说明	员工健康与发展
<b>公共政策</b>		
103-2	管理方法及其组成部分	以人为本，大力支持共同富裕
103-3	对组织如何评估管理进行说明	以人为本，大力支持共同富裕
415-1	按国家和受益人分类，组织直接和间接提供的财务和实物政治捐赠的货币总值，如适用请说明估算实物捐赠的货币价值方式	以人为本，大力支持共同富裕